

# RUC vil bevare demokrati

Roskilde Universitetscenter vil bevare universitetsdemokratiet samtidig med at man opretter et universitetsråd med eksterne repræsentanter som skal høres i væsentlige spørgsmål. Studieleder- og institutlederfunktionen på de enkelte institutter skal fremover varetages af én person.

Læs side 3



## De sociale bånd

- En anmeldelse af Sverre Raffnsøes banebrydende doktordisputats *Sameksistens uden common sense. En elliptisk arabesk*

Side 8



## Har bladdøden ramt RUCnyt?

„Kedeligt, kedeligt, kedeligt. Jeg har brugt lang tid på at forsøge at finde andre tillægsord, men det er virkelig det eneste, jeg tænker på, når jeg nærmest ved en fejltagelse får RUCnyt mellem hænderne.“

Læs Suzette Frovis læserbrev side 15



Information og debat fra Roskilde Universitetscenter

# 13

21. maj - 10. juni 2002

RUCnyt er Roskilde Universitetscenters officielle blad for information og debat om universitetets virksomhed. RUCnyt er åbent for alle ansatte og studerende ved Roskilde Universitetscenter for debat om universitetets uddannelses- og forskningsvirksomhed samt spørgsmål af almen interesse for forskning og uddannelser.

#### Redaktion:

Per L. Knudsen (ansv.)  
Martin Agersted Jarl (red.)  
Karen Marie Juul Therkelsen (red.)  
Anders Bünger Villadsen (layout)

Tryk og oplag: RUCs Trykkeri, 3.500 eks.

#### Adresse:

RUCnyt, Postboks 260, DK - 4000 Roskilde, Telefon 4674 2013 eller 4674 2612, e-mail: rucnyt@ruc.dk, www.rucnyt.ruc.dk.

#### Meddelelser:

rucnyt-meddelelser@ruc.dk

Åbningstider: Redaktionen har åbent for ekspedition i redaktionslokalet i bygning 01 hver tirsdag kl. 9.30 - 12.30. Ugens øvrige dage kan henvendelse rettes til Informationskontoret.

Indlæg: skal afleveres på diskette vedlagt udskrift og med angivelse af filformat, eller per e-mail. Vedlæg gerne forslag til illustrationer. Disketter og andet materiale returneres normalt ikke. Redaktionen forbeholder sig ret til at forkorte indlæg og afvise indlæg, der vurderes ikke at have almen interesse. Indlæg over 6000 tegn (omtrent to sider) kan normalt ikke påregnes at blive bragt uforkortet. Der er ingen minimumslængde for indlæg. Anonyme indlæg optages ikke.

#### Kommende deadlines & udgivelser:

Nr.	Indlæg	Medd.	Udkommer
14	27/5	31/5	10/6

Forside: Arkiv/Søren Holm Østergaard

## Indhold

- 3 RUC vil bevare demokrati**
- 4 Privatisering af universiteterne på vej**
- 6 Bogomtale: Logik for de seje**
- 6 RUC i klip**
- 7 Første hold turistførere med diplomuddannelse**
- 8 De sociale bånd**
- 11 Når RUC-studiet gør ondt - En kommentar til Mille Frydenlund Mortensen**
- 12 Lærestalernes fælles kurser**
- 14 Tysk som kultur- og kommunikationsstudium**
- 15 Bladdøden har ramt RUCnyt**
- 16 Byggerodet fortsætter**

# RUC vil bevare demokrati

Roskilde Universitetscenter vil bevare universitetsdemokratiet samtidig med at man opretter et universitetsråd med eksterne repræsentanter som skal høres i væsentlige spørgsmål. Studieleder- og institutlederfunktionen på de enkelte institutter skal fremover varetages af én person.

Af Martin Agersted Jarl, RUCnyt

VK-regeringen har sat mange rygter i gang i disse dage: Universiteterne skal både privatiseres og indrette sig efter erhvervslivets behov, mener videnskabsminister Helge Sander (V).

Derfor er Roskilde Universitetscenter i lighed med landets øvrige universiteter gået i tænkeboksen, og første og eneste oplæg til en ændring af RUCs ledelsesstruktur er nu skrevet ned i form af et internt notat som har bred tilslutning i konsistorium. Oplægget indebærer at universitetsdemokratiet skal bevares på RUC, idet konsistoriemedlemmer og rektor stadig skal vælges af ansatte og studerende.

Oplægget venter stadig på at blive vedtaget i konsistorium.

## Sammenlægning af studieleder og institutleder

Notatet „Modeller for styrket ledelse/kontakt med omverdenen“ indeholder en del ændringer i forhold til nu.

Den væsentligste ændring er en sammenlægning af studielederfunktionen og institutlederfunktionen. Ifølge rektor er meningen med forslaget at styrke ledelsen af studierne:

„I dag er der en del studier hvor

der er for stor udskiftning på studielederposten fordi posten ikke er attraktiv for vejlederne (VIP'erne). Det betyder at man mister kontinuitet. Og samtidig skal vi i langt højere grad styrke hensynet til undervisningen når der skal ansættes nye vejledere. En leder der både er institutleder og studieleder, må nødvendigvis i højere grad tage hensyn til både forskning og undervisning når der træffes beslutninger“, forklarer rektor Henrik Toft Jensen som blandt andet peger på at man fremover vil tage hensyn til både forsknings- og undervisningskompetencer når der skal skrives stillingsopslag. Som det er nu koncentrerer man sig ofte kun om forskningskompetencer, mener Henrik Toft Jensen.

Men der er langt flere studieledere end institutledere hvilket betyder at de kommende institut- og studieledere skal fungere som studieledere for flere forskellige studier. For eksempel skal en kommende leder af Institut for Kommunikation, Journalistik og Datalogi være studieleder for tre forskellige fag.

Problemet kan løses ved at uddelegering af ledelseskompetencen, mener notatet „Modeller for styrket ledelse/kontakt med omverdenen“.

## Universitetsråd

Den øgede kontakt til omverdenen skal ske via et såkaldt universitetsråd bestående af eksterne repræsentanter. Universitetsrådet vil ikke få megen magt, men blot rådgive i centrale sager.

Universitetsrådets medlemmer skal ikke kun komme fra det private erhvervsliv, men også fra andre uddannelsesinstitutioner, forskningsinstitutioner, kommunale og amtskommunale ledere og ledere fra centraladministrationen. Alle medlemmerne skal udpeges af RUC.

„Jeg mener at den nuværende universitetslov fungerer perfekt på RUC hvis man ser bort fra at studielederposterne ikke er særlig attraktive og at man sagtens kan øge kontakten til omverdenen. Det nuværende forslag retter op på disse to områder“, siger rektor Henrik Toft Jensen.

Hvis RUC skal overgå til selveje, skal der etableres en bestyrelse. Notatet opstiller en model hvor antallet af bestyrelsesmedlemmer er syv. Disse syv mennesker skal i givet fald bestå af tre bestyrelsesmedlemmer fra universitetsrådet udpeget af universitetsrådet, tre medlemmer fra konsistorium (to vejledere og en TAP) og en studerende udpeget af studenterrepræsentanterne i konsistorium. Bestyrelsen skal forvalte RUCs kapital.



---

**Af Birthe Randrup, E-post-sekretariatet**

**Falsk virusadvarsel i omløb**

Hvem har ikke fornylig fået et brev med emnet Virus i email / Virus detected in email?

Vi har i den seneste tid oplevet, at der bliver afsendt en lang række breve med falsk afsenderadresse. Brevene bliver fanget af vores viruskontrol, og den som står som afsender af brevet får en besked om, at brevet er blevet stoppet, fordi det indeholder en virus. Modtageren af denne besked bliver som regel overrasket eller foruroliget, dels fordi han/hun frygter at være blevet befængt med en virus, dels fordi han/hun ikke har afsendt det oprindelige brev.

Det er en ond virus, der er i omløb (WORM\_KLEZ.G). Når den har inficeret en (windows) maskine, sender den virusbefængte breve ud med falsk afsenderadresse, typisk til en adresse fra den inficeredes maskines adressebog.

Så vidt vi ved, er der ingen maskiner på RUC, der er inficeret, og derfor bliver der ikke afsendt falske breve fra RUC. De kommer andetsteds fra. Den internet-udbyder, brevene kommer fra, er orienteret, og sagen er også anmeldt til DK-Cert, som overvåger IT-sikkerheden i Danmark, se evt. <https://www.cert.dk/>

Hvis du har modtaget sådan en besked, og du er sikker på, at du *ikke* har afsendt et brev til den pågældende modtager, skal du ikke foretage dig yderligere, men blot være tryk ved, at RUC's epost-system scanner al mail for virus og ikke lader noget komme igennem til dig. Hvis du har modtaget beskeden og rent faktisk har sendt et brev til modtageren, bør du nok kontakte din lokale IT-support for at få afklaret, om din computer er inficeret med den pågældende virus.

**Tricket, der måske kan stoppe spredning af virus**

Dette lille trick kan måske forhindre en virus i at sprede sig via din adressebog. Det gælder kun brugere

af Outlook. Bruger du Webmail, Eudora, Pegasus eller Netscape Messenger har du normalt intet at frygte, hvad angår orme via email. Tricket holder ikke virus væk fra computeren, men det stopper muligheden for at sprede virusen yderligere. Det afslører også, hvis din makine er blevet angrebet af en orm.

1. Åbn din adressebog og klik på Ny kontaktperson
2. Skriv følgende: !000 (udråbstegn + 3 nuller) i feltet Fornavn.
3. Skriv: *WormAlert* i feltet Email-adresse.
4. Klik på Tilføj.
5. En dialogboks vises med besked om, at det ikke er en gyldig email-adresse. Klik på OK alligevel.

Den nye adresse !000 ligger nu som den første post i din adressebog, og det første en virus-orm normalt gør, er at tage adresse efter adresse i din adressebog og sende sig selv videre til alle du har sendt breve til eller modtaget breve fra tidligere.

Når ormen forsøger at sende sig selv til !000, vil brevet ikke blive afsendt pga. den ugyldige email-adresse, og virusen kommer ingen steder. Fordelen er, at brevet, som skulle have været sendt, ender i din indbakke med besked om, at det ikke kunne leveres. Hvis du modtager sådan en mail, der fortæller brevet ikke kunne leveres til WormAlert, så ved du straks, at du har en virus. Gå derefter til adressen [www.virus112.com](http://www.virus112.com) og se, hvad der er af hjælp at finde her, eller kontakt din lokale IT-support.

**TDC har lukket for SMS-tjenesten via email**

TeleDanmark har d. 6. maj lukket for sin SMS-tjeneste via email, dvs. man kan ikke længere videresende sin email til mobiltelefonen, hvis man har et TeleDanmark abonnement. Hvis du tidligere har fået sendt dine emails til dit TDC-mobilnummer, skal du fjerne forwarden under Ret indstillinger på [www.ruc.dk/epost](http://www.ruc.dk/epost). Når folk sender et brev til dig, resulterer det nemlig ellers i en fejlmeddelelse. Som erstatning for den lukkede tjeneste henviser TeleDanmark til deres besked-robot funktion.

# Privat unive

---

**Af Martin Agersted Jarl, RUCnyt**

Ude ved Lyngby, hvor Helsingørsmotorvejens sædvanlige trafikpropper ulmer i morgendisens, ligger Danmarks Tekniske Universitet (DTU). DTU er som en mindre by med gader og parkanlæg mellem de forskellige bygninger. Det er her man uddanner de mennesker som i fremtiden vil passe godt på landets betalingsbalance og arbejdspladser. Og det er her at man for første gang i Danmarkshistorien kan se et privatiseret universitet i praksis.

DTU kan meget vel blive VK-regeringens forbillede ved de kommende ændringer af Universitetsloven som regeringen selv kalder den største universitetsreform siden 1600-tallet. Også selvom økonomien har det skidt på DTU.

DTU overgik fra statseje til selveje i slutningen af år 2000. Det betød store ændringer for det tekniske universitet idet den sædvanlige måde at styre et universitet i Danmark, blev fjernet på DTU med et pennestrøg af Margrethe Den Anden på foranledning af Folketinget.

**Turen er kommet til...**

Turen er nu kommet til landets øvrige universiteter - deriblandt Roskilde Universitetscenter - hvis VK-regeringen gør alvor af sine tanker.

Regeringens tanker om en universitetsreform optræder for første gang i regeringsgrundlaget hvor det blandt andet hedder at

# Privatisering af universiteter på vej

**Universiteterne har travlt i øjeblikket. De arbejder med hver deres forslag til en ny ledelsesstruktur inden VK-regeringen kommer med deres eget udspil. VK-regeringens forbillede er DTU der i år 2000 overgik fra statseje til selveje. Nu er DTU ifølge Politiken ved at synke i grus**

universiteternes ledelser skal åbnes for erhvervslivets repræsentanter. Og universiteterne skal privatiseres ved at overgå til selveje.

Universiteterne skal med andre ord både være private virksomheder og styres som private virksomheder.

I øjeblikket løber rygterne om at regeringen har et forslag til en ny universitetslov liggende i videnskabsminister Helge Sanders skrivebordskuffe hvilket har fået universiteterne til at pukke med at lave deres egne forslag til ændringer af styreformen.

VK-regeringens idé er ikke ny. I sommeren 2001 offentliggjorde Socialdemokratiet et debatoplæg mens de stadig havde regeringsmagten som blandt andet handlede om hvordan fremtidens universiteter skal ledes.

## **Goddag til bestyrelser – farvel til valgte konsistorier**

Socialdemokratiets oplæg indeholder et forslag om at universiteternes højeste styrende organ, konsistorium, udskiftes med bestyrelser hvor flertallet af bestyrelsesmedlemmerne kommer udefra. Dem der skal bestemme over universiteterne, kommer ikke fra universiteterne selv.

Socialdemokratiet vil også have at rektor udpeges af bestyrelsen modsat nu hvor rektor vælges ved afstemning blandt ansatte og studerende.

Samtidig vil Socialdemokraterne åbne op for selveje.

Socialdemokratiet mener at det nuværende universitetsdemokrati medfører træghed og manglende beslutningskraft, skriver Ugebrevet Mandag Morgen den 18. juni 2001.

Lene Jensen, forskningspolitisk ordfører for Socialdemokratiet i Folketinget, mener at universiteterne i højere grad skal spille sammen med det omgivne samfund og siger at dette for eksempel kunne gøres ved at indføre bestyrelser med eksternt flertal.

”Dansk Industri sætter lighedstegn mellem det omgivne samfund og det private erhvervsliv hvor man ansætter ingeniører. Det mener vi ikke er dækkende. En universitetsbestyrelse kunne tænkes at bestå af medlemmer fra alle dele af samfundet: Interesseorganisationer, offentlige afdelinger, det private erhvervsliv med mere”, uddyber Lene Jensen.

”Men det er vigtigt at universiteterne selv finder ud af hvilken model der er den rigtige for netop dem. Det betyder at vi ikke går ind for at man presser en bestemt ledelsesstruktur nedover universiteterne”, påpeger Lene Jensen.

## **DTU frygter fallit**

Men hvordan går det på DTU? Den 3. maj 2002 skriver dagbladet Politiken

at DTU's økonomi er så dårlig at rektor for DTU, Lars Pallesen, frygter at universitetet udenfor Lyngby kan gå fallit.

„Uden flere midler vil alle vores aktiviteter blive ramt. Det vil gå ud over både undervisningen og forskningen. Jeg frygter en økonomisk fallit i løbet af en længere årrække, hvis vi ikke får hjælp nu“, siger Lars Pallesen til Politiken.

Det private DTU har bedt staten om en økonomisk håndsrækning på 50 millioner kroner.

Samme dag udsender DTU en pressemeddelelse i forbindelse med DTUs årsfest med overskriften: ”Slip universiteterne fri” hvori der blandt andet står:

”Hvis samfundet skal høste de store fordele ved selvstændiggørelse af universiteterne, så må politikerne slippe universiteterne fri og afgive mere ansvar og kompetence til det enkelte universitet”.

”Vi skal have et opgør med den tanke, at embedsmænd i et ministerium nok er bedre til at styre udviklingen på universiteterne end de ledelser, der sidder på universiteterne, og som faktisk har gjort det til deres profession at have forstand på forskning, undervisning og universitetsdrift. Og i DTUs tilfælde med en bestyrelse med eksternt flertal som overordnet ledelsesorgan”, udtaler rektor Lars Pallesen i pressemeddelelsen.

Et flertal i Folketinget vil tage DTU-rektorens råd til sig.

# Bogomtale: Logik for de seje

„Moderne elementær logik“ er en bog for de seje skrevet af de to RUC'ere Vincent F. Hendricks og Stig Andur Pedersen. Endelig en bog man kan glæde sig til i sommerferien

Af Martin Agersted Jarl, RUCnyt

„Moderne elementær logik“ er ikke en bog som starter blødt. Det er heller ikke en bog man kan bladre fra-værende i hos frisøren. Nej, det er en bog som forudsætter at man er frisk, ikke lider af koncentrationsbesvær og er en smule masochistisk. Men så er belønningen også hjemme: En klar og velordnet verden åbner sig. Og man fristes til at overbevise sig selv om at hvis der er en gud, så må logikkens sprog være hans sprog.

„Moderne elementær logik“ udkom den 2. april og er ikke blevet omtalt på avisernes anmeldersider. Det er den for speciel til – på trods af dens titel.

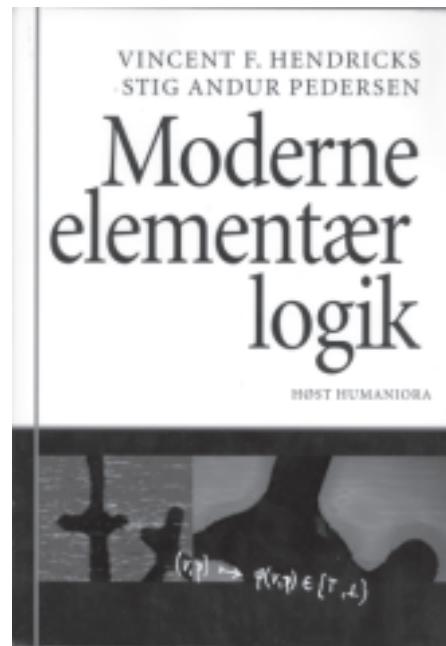
Bogens flot opsatte sider (L<sup>A</sup>T<sub>E</sub>X lykkes altid) er præget af symboler og noget som kunne ligne matematiske udtryk. Målgruppen er universitetsstuderende som deltager i grundkurser i blandt andet filosofi, matematik, datalogi, lingvistik og retorik. Med andre ord: Bogen synes at være matematisk anlagt og derfor pensum for naturvidenskabsstuderende, men hvis man skal tro forlaget, så hand-

ler denne bog om tænkningens grundlove. Humanisters tænkning inklusive.

Jeg er enig. Denne bogs indhold bør være – i det mindste – kendt af en rigtig humanist. Man kunne drille ved at stille spørgsmålet: Måske burde den være obligatorisk på Den humanistiske Basisuddannelse?

„Moderne elementær logik“ er ind-delt i 7 kapitler startende med emnet „Logisk gyldighed“, fortsætter med blandt andet formelle sprog, udsagnslogik og første ordens prædikatslogik, og slutter med temporal og epistemisk logik. Jeg må indrømme: Meget af det har jeg aldrig hørt om før, men grundlove har det med at styre tilværelsen uden at man kender dem.

Bogen er skrevet af lektor Vincent F. Hendricks og professor Stig Andur Pedersen der begge er vejledere på RUC. Jeg ved ikke om de har håbet på et klækkeligt forfatterhonorar, fordi jeg er nok en af de eneste som vil glæde sig til at kæmpe mig igennem bogen under parasollens skygge, mens datteren leger i strandkanten og konen henter is/øl.



„Moderne elementær logik“ af Vincent F. Hendricks og Stig Andur Pedersen. Udgivet af Høst Humaniora. 384 sider. Pris: 300,- kroner.

## RUC i klip

### Danmark europamestre

Ifølge nye tal fra Eurostat, er Danmark europamestre i erhvervsrettet efter- og videreuddannelse. Men mange af kurserne er yderst svingende i kvalitet og udbudet er stort og uoverskueligt, mener professor på RUC, Knud Illeris, der leder Learning Labs forskningsprojekt.

Information, 20. marts 2002.

### Politiet og forsvaret ikke noget for indvandrere

Lysten til at gå ind i politiet eller forsvaret er helt i bund blandt unge indvandrere, konkluderer ny undersøgelse fra Center for Ungdomsforskning. Forsvaret er bekymret og vil

lave en målrettet oplysningskampagne.

„De betragter politiet og forsvaret som noget keredansk, der ligger meget langt fra deres egne værdier. Det betyder, at de ikke umiddelbart har lyst til at tage en uddannelse som politibetjent eller rekrut“, siger forskningskoordinator på Center for Ungdomsforskning Noemi Katznelson fra RUC.

Forsvaret er bekymret over undersøgelsen og vil i de kommende år lancere en stor oplysningskampagne, som skal målrettes mod unge indvandrere og deres familier.

Politiken, 18. marts 2002.

### Unge ligeglade med lønnen

Få danskere har lange uddannelser sammenlignet med udlandet. Det

skyldes blandt andet, at der ikke er penge i at tage en lang uddannelse i Danmark.

De, der udfylder ansøgningsskemaer til de videregående uddannelser, skænker ikke deres fremtidige økonomi og indkomst mange tanker, oplever professor i uddannelsesforskning ved RUC, Knud Illeris.

„Mange undersøgelser viser, at de unge i deres valg af uddannelse, er fløjtende ligeglade med de økonomiske incitamenter. De har en forestilling om, at hvis de laver det, de har lyst til, så giver forsørgelsen sig selv. De ser arbejdet som et sted, hvor de skal realisere sig selv frem for en måde at tjene til føden på,“ siger han.

Jyllands-Posten, 15. marts 2002.

# Første hold turistførere med diplomuddannelse

Foto: Tommy Jørgaard



*Af Inger Højbjerg og Susanne Haraszuk*

Festligt og fornøjeligt gik det til, da det første hold turistførere med diplomuddannelse holdt afslutning i geofagsalen i Hus 19.2 ultimo april. Charlotte Emmery, nyuddannet turistfører, var i bedste Liva Weel-stil „Paris og Provins“ på samme tid i sin fortolkning af revyviser sammen med syngepigekollegaen fra „Den lille forskel“.

Formidling af dansk kultur kan netop gøres på mange forskellige måder. Turistførerne bliver uddannet til at varetage planlægnings- og formidlingsopgaver over for især udenlandske turister. Derfor er kulturforståelse og interkulturel formidling basale elementer i uddannelsen, og

sprogkompetence en forudsætning. De 23 nye turistførere dækker det meste af verdenskortet med arbejdsprogene: engelsk, tysk, fransk, spansk, svensk, russisk, arabisk, kinesisk, koreansk og japansk.

Det er ikke nyt, at turistførere blive uddannet på RUC. Uddannelsen har i en årrække været tilknyttet Institut for Geografi og Internationale Udviklingsstudier. Men først i 2001 åbner lovgivningen for at indplacere turistføreruddannelsen i det videregående uddannelsessystem for voksne som en 1-årig diplomuddannelse. Det gør den lille forskel, at uddannelsen niveaumæssigt nu svarer til mellemlang videregående uddannelse eller bachelorgrad – dvs. at den nu formelt fører frem til en akademisk grad.

Foto: abv



*Bent Hansen, direktør for Danske Bank overrækker her rektor Henrik Toft Jensen én af de i alt 250 tasker, Danske Bank sponsorerede til den nyligt afholdte EUA-konference på RUC.*

**Husk årskortfornyelse 2002/2003**

**- Sidste frist er mandag den 10. juni 2002, kl. 12.30**

# De sociale bånd

En anmeldelse af Sverre Raffnsøes banebrydende doktordisputats „Sameksistens uden common sense. En elliptisk arabesk“

*Af Morten Thaning Sørensen og Marius Troels Gudmand-Høyer, studerende (filosofi/klassisk filologi).*

Det er blevet en selvfølgelighed at hævde, at alle faste værdier er i færd med at forsvinde og at ethvert socialt bånd opløses. At en værdikrise gør sig gældende i en sådan grad, at alt grundlæggende kunne være anderledes. Men samtidig, til trods for at vi oplever dette værdiskred og alt således burde være tilladt og stå til at ændre, lever vi ikke desto mindre side om side i en socialitet, der følger sine egne bestemmelser, uden at man umiddelbart kan gribe ind i dens logik. Således synes den aktuelle sociale tilstand præget af tvetydighed: på én gang forekommer alt at være foranderligt, samtidig med at man stillet over for verden ikke synes at kunne gribe ind på en måde, der ville ændre noget som helst i nogen videre forstand.

Sådan en ambiguitet - at alt fly-

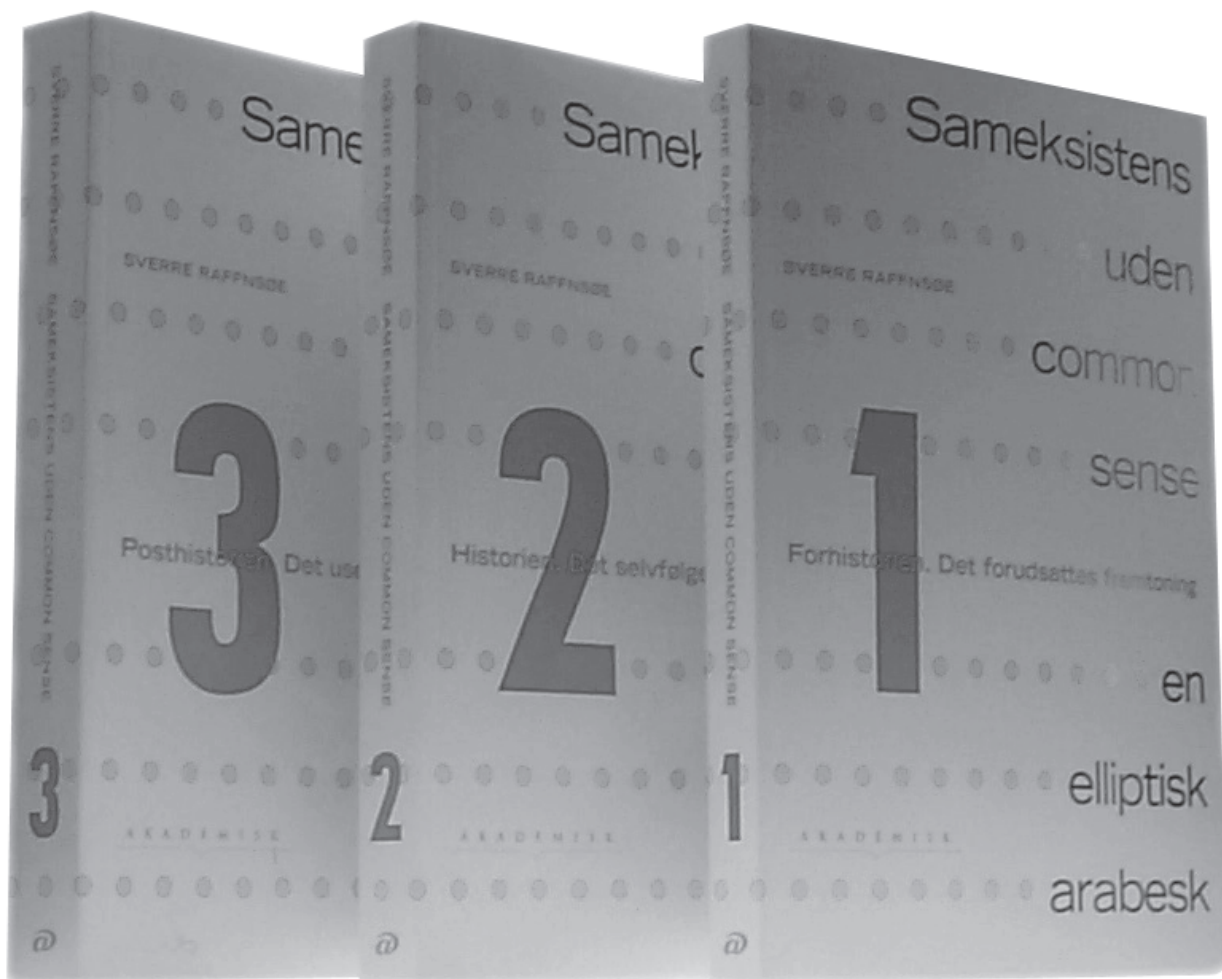
der og dog samtidig forbliver det samme - kan man enten vælge at acceptere og forsøge at gøre sig beboelig, idet man anskuer den sociale tilstand som en forpligtende moderne selvfølgelighed. Eller man kan reflektere over det tvetydige ved at undersøge, hvordan det er kommet dertil, at det sociale fremstår som en diffus sammenhæng, der peger i en række vidt forskellige, men dog ikke vilkårlige retninger.

Et yderst ambitiøst eksempel på det sidste finder man i lektor i filosofi på RUC Sverre Raffnsøes doktordisputats med den sigende titel *Sameksistens uden common sense*, der netop er udkommet på Akademisk Forlag. For Raffnsøe giver virkelig et bud på ikke blot, hvordan den aktuelle socialitet tager sig ud, men samtidig et historisk rids over, hvordan den er blevet til, og således også en form for svar på, hvorfor den forekommer, som den gør. Raffnsøe forsøger at danne sig et billede af, hvad det er, der alligevel binder os sammen i den socialitet, som synes flydende, uden at dette bånd forstås som et substantielt grundlag for vo-

res samfund: som en common sense. Raffnsøe stiller sig, hvad han kalder en pendant til metafysikkens grundspørgsmål - „hvorfor er der overhovedet noget værende og ikke intet i stedet?“ - og spørger således radikalt: „Hvorfor findes en social sammenhæng overhovedet og ikke bare en opløsning?“ (1:52). Afhandlingen er på original vis et mere end 1000 sider langt svar på det grundlæggende socialfilosofiske spørgsmål om, hvad samfundet i grunden er og hvorfor det overhovedet hænger sammen.

Diagnosen af samfundsmæssigheden foregår imidlertid på historicitetens betingelser. Der er ikke tale om et forsøg på blot at repræsentere det sociale ved at sætte det på filosofisk begreb, sådan som den tidligere filosofi har forsøgt det, sådan som man har tenderet til at gøre det i filosofien. Ifølge Raffnsøe kan den aktuelle sociale samhörighed nemlig ikke fremstilles i sig selv, lige nu og her, som om den var en entydig, historieløs realitet, man problemfrit kunne blotlægge. Derimod kan man danne sig et billede af socialiteten, idet man kortlægger det af nær-





meste omvej, nemlig som summen af, og samspillet mellem, de vigtigste sociale teknologier, der er blevet til gennem historien – hvorfor man måske ikke skulle sige det sociale bånd, men de sociale bånd. For det er nemlig en pointe for Raffnsøe, at vi netop ikke hviler i en fælles sammenhæng, men i flere på en gang, fordi de forskellige sociale teknologier ikke deler den samme genstand eller historie og således skaber en usamtidighed i det sociale, som den almindelige værdibaserede analyse ikke kan begribe som andet end forfald.

Ved at rette blikket mod sociale teknologier i bred forstand, såsom ret, lov, internering, disciplin, overvågning, ledelsesrationalitet og økonomi, samt at analysere disse griber ind i vores virkelighed og former den, er afhandlingens analyseniveau ikke – som man måske kunne forvente – at finde på det institutionelle plan. I stedet forsøger Raffnsøe med afsæt i en række signifikante historiske begivenheder og værker – og her komme man vidt omkring: fra slavernes vidnes-

byrd hos Sofokles til Struensens henrettelse, fra middelalder-lovsamlingen *Liber Augustalis* til L. Wittgensteins Filosofiske undersøgelser, fra interneringen af gale i begyndelsen af nyere tid til Bader-Meinhoff-terroristen – at finde frem til det niveau, hvor selve begivenhederne bliver til, dér hvor de endnu ikke fuld har aflejret sig som sociale realiteter, men stadig er de forskelle, der gør en forskel. Når Raffnsøe beskriver det sociale bånd som summen af de forskellige, indbyrdes inkommensurable, men samtidig gensidigt stridende sociale teknologier og deres historie, søger han at artikulere „det forpligtende der knytter os sammen, i kraft af at det udøver en bestemmende indflydelse på vores sociale omgang i almindelighed og dermed virker bestemmende ind på ikke alene hvilke handlinger der kan foretages, og hvilke hændelser der kan finde sted, men også hvorvidt disse kan sætte sig spor“, og det vil i sidste ende sige det, der „bestemmer hvad der kan figurere som sociale begivenheder“. Idet undersøgelsen således koncentrerer sig om det sociale bånd socialitetsskabende niveau, afdækker afhandlingen ikke en realitet i egentlig forstand. Derimod koncentrerer

den sig om, hvad Raffnsøe kalder en „langt mere betydningsfuld, forudgående, problematik“, „et plan der altid allerede synes at have virket ind på og formet en sådan realitet, før den er blevet til“ (1:19). Afhandlingen er optaget af normeringens niveau, som altså – ganske provokerende – gives forrang i forhold til det virkelige, forstået som det der er tilfældet.

Dette for afhandlingen særegne analyseniveau, som beskriver de mønstre, der præger de sociale hændelser i en bestemt retning, de særlige, åbne systematikker, man retrospektivt kan konstatere har aflejret sig igennem socialitetens historie, er imidlertid ikke en opfindelse, der er blevet til ud af det blå. Til trods for at afhandlingen nok har sit eget originale emne, de sociale bånd, er den ikke kommet uhildet hertil. Hele analysen henter sine forudsætninger og sit materiale i en omfattende gensammenstykning af Michel Foucaults samlede forfatterskab, både hans bøger, artikler, interviews og forelæsningsnoter. Stort set hele Foucaults værker findes derfor rekonstrueret og konfronteret med sig selv såvel som med værker af blandt andre F.

»»»»»

»»»» Nietzsche, M. Heidegger, og N. Luhmann – både direkte og indirekte – rundt omkring i afhandlingen, ligesom man i indledningen bliver præsenteret for den analysestrategi, kaldet disjunktiv-analyse, der i afhandlingens benyttes, og som også stammer fra Foucault. Således er afhandlingen ikke kun særdeles relevant læsestof for den, der ønsker at blive klogere på, hvad der har bundet os sammen i en socialitet i de sidste 500 år, men er samtidig yderst givende, såfremt man ønsker at blive klogere på Foucault, hvis forfatter-skab Raffnsøe demonstrerer et imponerende fortroligt kendskab til.

Det udfordrende ved *Sameksistens uden common sense* er, at den indeholder vidtrækkende perspektiver, der peger i flere forskellige retninger. Som et udslag af afhandlingens tværfaglige karakter, rejser den således, ud over at udfolde sin omfattende samtidsdiagnose, en række grundlæggende videnskabsteoretiske spørgsmål. På original og respektløs vis benytter Raffnsøe sig således af filosofiske, sociologiske, historiske og retsvidenskabelige begreber og litteratur i sin fremstilling af det sociale bånd. Men samtidig sætter han mere eller mindre eksplicit i kraft af sit overordnede perspektiv spørgsmålstegn ved en række grundforestillinger inden for disse fag, blandt andet adskillelsen mellem teori og empiri

inden for samfundsvidenskaberne, historievidenskabens kildekritik og retsvidenskabens forestilling om regelmæssighed i domfældelsen. Raffnsøe afviser ikke disse forestillinger som sådan, men konsekvensen af hans tilgang er, at han må relativere deres gyldighed.

Afhandlingen rejser endvidere en række grundlæggende hermeneutiske spørgsmål om, hvad et „værk“ er og hvordan man fortolker det. Raffnsøe udfolder som sagt sin samtidsdiagnose på grundlag af Foucault, men det er imidlertid svært at bestemme præcis, hvor Foucault ender og Raffnsøe begynder. Dette gøres til en pointe, idet Raffnsøe hævder, at fortolkning af et værk ikke nødvendigvis drejer sig om loyalt at gengive dets indhold og derefter dømme om, hvad der stadig er brugbart. Fortolkning må i stedet være et forsøg på „at åbne Foucaults virke ved bevidst at tage udgangspunkt i et bestemt begrænset nutidigt perspektiv – i nogle aktuelle problemer og anliggender som det forekommer [...] uomgængeligt at få belyst og varetaget – for at vise hvordan de forskellige dele af Foucault kan rekonstrueres som et samlet indlæg i diskussionen om bestemte aktuelle problemer og anliggender, og udfolde Foucaults forfatter-skab herfra. På den baggrund bliver det muligt at præcisere i hvilket omfang Foucaults forfatter-skab kan være på omgangshøjde med os ved at muliggøre en bestemt sammenhængende ny belyst af vores situation, ikke en hvilken som helst belyst, men en oplysning med afsæt i hans værk“ (1:43). Sådan en form for fortolkning argumenterer Raffnsøe for med henvisning til Foucault selv, hvis tilgang til andre værker netop er præget af samme respektløse genfortolkning, som kendetegner *Sameksistens uden common sense*, og hvis eget værk udmærkede sig ved – ligesom Raffnsøe gør ved ham – bestandigt at indtolke de tidligere problematikker under en ny synsvinkel.

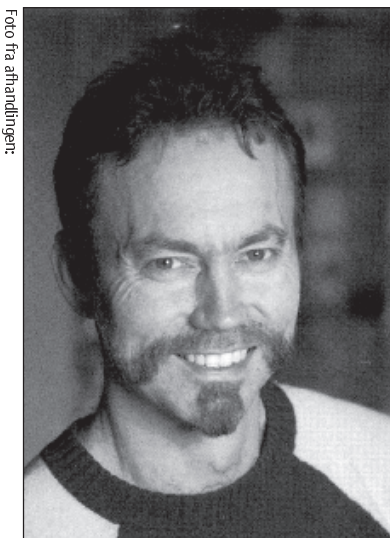
Endelig anfægter afhandlingen på radikal vis selve den tetiske model for videnskab som den eneste gyldige. Denne model bygger på, at man fremsætter en almen, isoleret artikulerbar, kontroversiel tese om, hvorledes det forholder sig inden for et nærmere præciseret sagområde. Herefter undersøges det, hvorvidt denne påstand holder stik, for at, hvis det er tilfældet, ny viden kan etableres om det pågældende område. Som et alternativ til denne videnskabelig-

hed stiller Raffnsøe sin egen tilgang: en sammenhængsskabende refleksion, der diagnosticerer historiske mønsterdannelser, de mønsterdannelser, der blandt andet gør de „normalvidenskabelige“ teser og teorier mulige. For en sådan videnskabelighed gælder det om at tilskynde til nye måder at forholde sig til de behandlede emner: det handler om at skabe nye erfaringer.

I denne sammenhæng skal det blive interessant at se, hvorledes forsvaret af disputatsen løber af staben. For denne institution bygger jo – i hvert fald traditionelt – på den klassiske tetiske forestilling om videnskab, idet det her er meningen, at doktorandens tese skal rekapituleres, disputeres og derefter enten forkastes eller godtages. Bedømmes *Sameksistens uden common sense* udelukkende på disse præmisser, på sin evne til at sammenfatte hele undersøgelsen i en tese, der kan forkastes eller affirmeres, risikerer resultatet at blive ganske ufrugtbar. Men samtidig kan forsvarshandlingen heller ikke forfalde til rituel rygklapperi, hvor intet virkeligt står på spil. Det springende punkt bliver, hvorvidt der kan skabes en kritisk samtale om Raffnsøes undersøgelse, som tager højde for – uden nødvendigvis at tilslutte sig – undersøgelsens alternative forestilling om videnskab. Måske bliver forsvarshandlingen således i sidste ende i lige så høj grad en diskussion om, hvad videnskab overhovedet er, som der er tale om en disputats om, hvad der binder samfundet sammen.

Forsvaret finder sted d. 31. maj kl. 13 i store auditorium på RUC.

*Sverre Raffnsøe: Sameksistens uden common sense. En elliptisk arabeske. Afhandlingen er udgivet af Akademisk Forlag og består af de tre bind "Forhistorien. Det forudsattes fremtoning", "Historien. Det selvfølgeliges genese" og "Posthistorien. Det uselvølgeliges genese". Samlet 1081 sider. 350 kr.*



Sverre Raffnsøe

# Når RUC-studiet gør ondt i sjælen

## – en kommentar til Mille Frydenlund Mortensen

Af Birgitte Ravn Olesen, studieleder på Kommunikation

For nyligt påbegyndte jeg i kraft af min rolle som studieleder en lederuddannelse. På denne uddannelse skulle der etableres læsegrupper, som skal mødes imellem de enkelte kursusgange for at diskutere litteratur, udveksle erfaringer og lave øvelser.

På holdet er 24 mennesker. Stemningen er lidt nervøs, vi kender ikke hinanden, men har allerede spottet de to, vi gerne vil være sammen med og de to, vi gerne vil undgå. Ingen siger noget. Underviserne gør alt for at signalere, at der er tale om en uproblematisk, praktisk proces og foreslår i forlængelse heraf en geografisk bestemt opdeling. Stilhed. Vi går i gang, underviseren står ved tavlen og skriver navne ned. Jeg er ved at blive placeret i "Vestsjællandsgruppen", hvor der i hvert fald er én, som jeg ikke ønsker at være sammen med. Samtidig kan jeg se, at Københavner-gruppen ser spændende ud, der sidder faktisk de to, som er på min indre favoritliste. Altså erklærer jeg, at selvom jeg arbejder på RUC og bor ved Roskilde, så er jeg så ofte i København, at det er mest praktisk, at jeg kommer i Københavner-gruppen. Det er lodret løgn og accepteres uden videre. Der er endnu en, som bliver flyttet til Københavnergruppen med et lignende argument. Gruppen er nu lidt for stor, men det klares ved, at en som bor i København, men arbejder udenfor accepterer at flytte til en anden gruppe.

Efter processen er stemningen høj i min læsegruppe. Vi skal nok få noget spændende ud af at være sammen! Jeg følges hjem med den anden, som blev flyttet til Københavner-

gruppen og tænk, det viste sig, at hun også var uddannet på RUC, godt nok for 17 år siden, men, som hun sagde „det der med at alle kneb gælder, når man skal i en ordentlig gruppe, det glemmer man aldrig.“

Hvad kan man så lære af den historie?

At RUC'ere bliver særligt skolede i at skide på solidariske kollektive processer eller at de får særlige kompetencer til at gennemskue og manøvrere i sociale processer på en måde, som sikrer dem optimalt udbytte?

Begge dele. Historiens pointe er, at man som RUC'er på godt og ondt får kompetencer til at fungere socialt i faglige sammenhænge gennem en række hårde læreprocesser. Processer, som griber dybt ind i ens personlige liv, og som netop derfor giver en kompetencer, som man ikke kan læse, men kun erfare sig til.

Mille Frydenlund Mortensen påpeger, at RUC som institution burde tage denne del af kompetenceudviklingen på sig i studievejlednings- og undervisningssammenhænge. At læse på RUC handler ikke alene om at tilægge sig faglig viden og færdigheder. Det er også en personlig dannelsesproces, som giver hårde knubs og udstøder dem, som ikke lærer at manøvrere i hajfyldt farvand.

Jeg er enig og Studienævnet møder problemerne i mangfoldige varianter. På Kommunikation har vi på forskellig vis søgt at gøre noget ved det. Først og fremmest vil de fleste RUC'ere nok skrive under på, at gruppedannelsesprocessen er en barsk omgang. Vi har i de sidste par år valgt at gøre processen meget kort. Indenfor de første 8 studiedage efter semesterstart skal du finde gruppe, projektemne og søge om vejleder.

Vejlederne er aktivt tilstede og bidrager med faglige input til gruppedannelsesprocessen. Det gør ikke processen mindre barsk, men intensiverer og afkorter den og erfaringerne er gode.

Når gruppe og vejleder er parret, lægger vi op til, at man sammen afklarer konteksten for studiearbejdet. Vi har for nyligt introduceret en tjekliste, som man sammen kan gennemgå, hvor ressourcer, faglige forventninger, formelle krav, samarbejdsbetingelser og handlemuligheder i tilfælde af uoverensstemmelser tages op. Særligt det med uoverensstemmelser er centralt. Hvordan undgår vi, at ingen gør noget før alt er i hårknode, gruppen splintres eller vejlederen sættes på porten? Vi opfordrer til - og har nogle gange haft gode erfaringer med - at problemer tages op tidligt og at man eventuelt inddrager en tredje part, f.eks. centrets pædagogiske konsulent eller studielederen, i forsøget på at få afklaret om - og i så fald hvordan, samarbejdet kan fortsætte.

Spørger man studerende på Kommunikation, om det er som at glide i flødeskum at læse her, så er svaret forhåbentlig "nej". Læreprocesser er seje, såvel når det er tungt fagligt stof, som skal læses og fordøjes som når det er personligt svære problemstillinger, der skal håndteres. Det kan der ikke laves om på, men derfor kan vi godt øve os i at skabe rammer, som søger at understøtte lære- frem for personligt nedbrydende processer. Derfor er hermed givet en opfordring til at give gode ideer eller erfaringer videre.

BLODBANKEN  
KOMMER 28. MAJ

# Tværfagligt formidlingskursus

„I dag ville jeg kunne arbejde bedre sammen med en DTU'er“

Af: Lene Ørnstrøm

Nanna Andersen, der læser historie, og Asbjørn Søndergaard, der kommer fra sambas, har i løbet af de sidste to semestre fulgt Lærestaltnernes Fælles Formidlingskursus. Projekt-rapporter og formidlingsprodukter er netop blevet afleveret på kontoret, og om kort tid skal de til eksamen sammen med deres tværfaglige projektgrupper. Begge grupper har arbejdet for FEU, der er en paraplyorganisation for energi- og udviklingsorganisationer. Nanna arbejdede med foreningens eksterne kommunikation og Asbjørn med den interne. Her fortæller de to om deres erfaringer.

- Jeg meldte mig på kurset, først og fremmest fordi jeg gerne ville lære noget om praktisk formidling, siger Nanna, - og jeg har nu nogle konkrete værktøjer, specielt når det handler om det skriftlige. Jeg har fået nogle alarmklokker, der fortæller mig "nå, nej, sådan bør det jo ikke gøres". Det ser så enkelt ud, når det er færdigt, men der ligger meget arbejde i en kommunikationsstrategi, og det er ikke bare noget man ryster ud af ærmet. Jeg har fået et større overblik, men også mange konkrete erfaringer. I den forbindelse har det betydet en stor del, at vores vejleder er meget engageret og har en *praktisk* formidlingsfaglig baggrund.

Asbjørn fik ikke på samme måde lige så mange konkrete formidlingserfaringer med sig. - Det ville jeg meget gerne have haft, men det lod sig ikke gøre med den måde projektet flaskede sig på, siger han og fortsætter - men det at lave et projekt handler heller ikke kun om den faglige del, man har også brug for at have opmærksomhed på processen.

Hvordan laver man et projekt? Hvordan bruger man sin vejleder? Jeg oplever, at der på RUC ofte mangler en sprogliggørelse af processen, og det har vi helt sikkert gjort mere ud af her på formidlingskurset. Det er jo ikke bare noget, vi kan i forvejen! Vores vejleder var god til at fokusere på processen, og det gjorde, at vi selv måtte spille vores forskellige fagligheder ind. På LFF oplevede jeg, at min måde at tænke arbejdsform på lignede den de bruger på fx statskundskab på Københavns Universitet, men at den er helt forskellig fra den, der bliver brugt af en DTU'er. Det har jeg lært noget af.

De store forskelle mellem studerende fra forskellige universiteter har dog også sine omkostninger. Det første semester er et grundkursus, hvor kursisterne lærer om formidlingsgenrer, tværfaglighed og projektprocesstyring. Målet er at skabe en fælles referenceramme, men da folk kommer med forskellige forudsætninger får ikke alle studerende hver gang højnet deres viden særlig meget. - Niveaulet var svingende, siger Nanna, og Asbjørn fortsætter, - nogle gange fik jeg for lidt ud af det.

Begge er de dog enige om, at det er dejligt at møde andre slags studerende og at få et afbræk fra dagligdagen i Roskilde, - det er fedt at gå til undervisning i *København*, slutter Nanna af.

## Lærestaltnernes

LFF og LFB er et resultat af et samarbejde mellem universiteterne i Københavnsområdet. På kurset sammensættes de studerende i tværfaglige projektgrupper.

### Lærestaltnernes Fælles Formidlingskursus (LFF):

På formidlingskurset skal de studerende opnå kompetence i:

- At analysere et kommunikationsproblem og planlægge en kommunikationsstrategi
- At styre en tværfaglig projektproces.

*Kursusforløb:*

*September:* Pilotprojekt

*Efterårsemester:* Grundkursus med undervisning i kommunikationsteori, mundtlig og skriftlig formidling, formidling på internettet, tværfaglighed, teamwork, projektprocesstyring.

*Forårsemester:* Selvstændig projektproces under vejledning af professionelle kommunikationskonsulenter.

*Merit:* ¼ årsværk

*Eksamen:* Gruppeeksamen på baggrund af projektrapport og formidlingsprodukt.

Alle er velkomne til at kontakte kurset for at få mere information.

Tlf.: 38 15 38 44, e-mail lff@cbs.dk, hjemmeside: www.lfkurser.dk

## es fælles kurser

### Lærestalernes Fælles Byplan-kursus (LFB):

Hvert år udvælges et aktuelt byplan tema som omdrejningspunkt for projektarbejdet. Temaet for kursus-året 2002-2003 er: „Forstaden - Fremtidens by?“

Målet med LFB er:

- At give de studerende kendskab til byplanlægningens rammer, virkemidler, aktuelle og klassiske problemstillinger.
- At træne de studerende i tværfagligt projektarbejde - herunder udarbejdelse og formidling af helhedsorienterede plan- og løsningsforslag i forhold til konkrete byplanmæssige problemstillinger.

#### Kursusforløb:

*Efterårssemester:* En tværfaglig forelæsningsrække, hvor årets tema belyses praktisk og teoretisk. Uge 42 afholdes en studietur til Roskilde og Høje Tåstrup Kommuner, hvor vi ud fra en række byplanfaglige vinkler skal kigge på forskellige typer af forstad.

*Forårssemester:* Primært selvstændigt projektarbejde.

*Merit:* ¼ årsværk

*Eksamen:* Gruppeeksamen på baggrund af projektrapport, planforslag og formidlingsprodukt.

Alle er velkomne til at kontakte kurset for at få mere information:  
Tlf. 38153843, e-mail: lfb@cbs.dk, hjemmeside: www.lfkurser.dk

# Tværfagligt byplankursus

### Af Lene Okholm

Mads Uldall, der har læst forvaltning, fulgte i 2000-2001 Lærestalernes Fælles Byplankursus. På kurset skrev Mads projekt om Tårnby Kommune i en tværfaglig gruppe med studerende fra Arkitektskolen, Landbohøjskolen, Geografi, Sociologi og Ingeniørhøjskolen. Mads fortæller her om sin oplevelse af kurset samt hvad han konkret har fået ud af det.

Da jeg startede på LFB, havde jeg ikke arbejdet med byplanlægning før, men havde en generel interesse for, hvordan byer fungerer. Jeg havde egentlig ingen intentioner om at blive byplanlægger.

Det er nu et år siden, jeg blev færdig på Byplankurset. Siden da har jeg skrevet speciale om byomdannelse i Sydhavnen og er blevet ansat på Dansk Byplanlaboratorium, hvor jeg er projektleder på et projekt om fornyelse af byplanlægningen i Danmark. Så man kan vist roligt sige, at byplanlægningen har fået sit greb om mig!

Mit projekt på LFB gik ud på at udarbejde en strategisk kommuneplan for Tårnby Kommune, hvor vi på baggrund af en analyse af problemer og potentialer opstillede en vision for Tårnby Kommunes rolle i Øresundsregionen. Visionen var resultatet af en række interviews med nøgleaktører inden for erhvervsliv, kulturelle foreninger, politikere, embedsmænd m.fl. samt vores egne registreringer og analyser. Vi afprøvede den strategiske kommuneplan i forhold til planlægningen af Tårnby Torv, der efter motorvejs- og jernbaneforbindelsen til Sverige er et centralt byudviklingsområde.

Vi havde gennem hele projektforløbet et rigtigt godt samarbejde med lederen af Tårnby Kommunes byplanafdeling, som vi holdt flere

møder med undervejs. Som led i udarbejdelsen af strategioplægget sendte vi forslaget i „høring“ blandt byrådsmedlemmerne samt de nøglepersoner vi havde interviewet, hvor vi fik flere konstruktive tilbagemeldinger.

Det er helt klart, at vi som RUC'ere har større erfaring med projektarbejde og gruppeprocesser end nogen andre faggrupper, jeg endnu er stødt på. Men det tværfaglige gruppearbejde på LFB har virkelig udfordret de ting jeg har lært på RUC. Det er så meget anderledes at skulle samarbejde i en gruppe sammensat af studerende med forskellige fagligheder i forhold til det, jeg har været vant til. Det er meget sværere at få så forskellige fagligheder til at arbejde sammen. Alle bidrager med noget forskelligt og har deres styrke i forskellige dele af projekt processen, og der er stor forskel på hvor meget projekt erfaring de forskellige faggrupper har - nogle er slet ikke vant til projektarbejde. Arbejdet gav mig også en viden om min egen faglighed, som blev sat i relief i lyset af de andres fagligheder. Videre gav det mig en viden om mine styrke og svage sider.

Kurset har også givet mig nogle praktiske redskaber. Jeg har fx lært en række konkrete metoder til registrering og analyse af byområder, som vi slet ikke bruger på RUC. Herudover er jeg blevet bedre til at bruge de gruppeprocessredskaber, som jeg har lært på RUC. Det har været spændende og lærerigt at afprøve dem i en sammenhæng, der minder mere om de situationer, jeg vil komme ud for som færdig kandidat. Her tænker jeg på det forhold, at man ofte vil blive sat sammen i projektgrupper med mennesker med helt andre fagligheder for at løse konkrete opgaver og projekter.

# Tysk som kultur- og kommunikationsstudium

**Tyskfaget ved RUC har fået en ny studieordning. Det nye består i, at de studerende efter bachelormodulet har flere valgmuligheder**

Af Karen Sonne Jakobsen

Tyskstuderende kan som hidtil vælge at kvalificere sig til undervisning i gymnasieskolen. Ved siden af er der indrettet et tyskstudium med flere valgmuligheder og med et større indhold af kultur og kommunikation. Tysk som kultur- og kommunikationsstudium egner sig specielt til kombinationer med fag som f. eks. kultur- og sprogødestudier, PR-studiet, kommunikation, journalistik og virksomhedsstudier, altså fagkombinationer der sigter mod jobs i information, kommunikation og ledelse, og hvor tyskfaget bidrager med faglig viden, international orientering og sproglig og kulturel kompetence.

Bachelormodulet, der introducerer til tyske kultur- og samfundsforhold, er fælles for begge retninger. Den sproglige kompetence er også den samme; uanset jobsigte skal kandidaten kunne kommunikere professionelt på tysk. I begge retninger er der som hidtil brede rammer for at definere et projektarbejde ud fra de studerendes interesser. Forskellene ligger især i kursernes indhold og de tilsvarende prøver. I gymnasieretningen lægges der vægt på litteratur og på det tyske sprogs grammatik og

fonetik. Når man skal undervise i faget tysk, er det vigtige fagelementer. I kultur- og kommunikationsretningen arbejdes der med *kulturanalyse*, dvs. teorier og metoder til analyse af kulturelle manifestationer i de tysksprogede lande. Litteratur kan indgå, men andre kulturelle udtryk har lige så megen vægt, og der læses centrale værker inden for tysk kulturteori. Endvidere arbejdes der med *kommunikationsanalyse*, dvs. at vægten er flyttet fra grammatik til kommunikation i massemedier, institutioner, flerkulturelle kommunikationssituationer mv. Kultur- og kommunikationsretningen er dog så fleksibelt indrettet, at den studerende kan vælge elementer fra gymnasie-retningen.

Baggrunden for ændringen er, at sprogfagene er ved at nyorientere sig som svar på en krise, der bl.a. ytrer sig i manglende søgning og nogle steder også ringe gennemførelse. Det gælder ikke kun tysk og ikke kun sprogfagene på RUC. I flere lande kan man registrere det tilsyneladende paradoks, at der på den ene side er et stigende behov for kulturel viden og evne til at kommunikere internationalt, på den anden side er der stadig færre, der søger til sprogstudierne ved universiteterne. Man kunne forestille sig, at det er begrundet i, at engelsk opfattes som det eneste nødvendige sprog til international kommunikation, men helt så enkelt er

det næppe. Dels er engelsk som universitetsfag ikke ganske fritaget for denne tendens, dels bliver det mere og mere tydeligt, at en sprogpolitik, der kun satser på engelsk, er utilstrækkelig. I lyset af EU-projektet og globaliseringen er forståelse af de nationale og regionale sprog og kulturer i høj grad nødvendig. At det for øjeblikket ser ud til, at danskernes viden om tysk sprog og kultur er i tilbagegang, og at der bliver mangel på folk med tyskkompetence, virker umiddelbart absurd.

Svaret ligger måske i ændringer i kvalifikationsstrukturene. Der er stadig brug for specialister i sprog og kultur, men der er lige så meget brug for højtuddannede, der har en dobbelt kompetence, dvs. både behersker et fag og har sproglig og kulturel kompetence på højt niveau. Meget tyder på, at kombinationsuddannelser vil blive en mere og mere udbredt uddannelsesform. Samtidig er sprogfagernes selvforståelse ved at ændre sig i retning af en bredere identitet som kulturfag - en udvikling som også faget dansk sandsynligvis står over for - som gennem sproget giver en privilegeret adgang til kulturel forståelse og til kulturens bidrag til vores fælles viden. Den nye studieordning er tyskfagets bud på en kombination med tysk, der er fagligt udfordrende og som der er brug for.

# Bladdøden har ramt RUCnyt

*Af Suzette Frovin, journalistik/IU, praktik på fagbladet JOURNALISTEN*

Kedeligt, kedeligt, kedeligt. Jeg har brugt lang tid på at forsøge at finde andre tillægsord, men det er virkelig det eneste, jeg tænker på, når jeg nærmest ved en fejltagelse får RUCnyt mellem hænderne.

I snart fem år har jeg læst både Universitetsavisen fra Københavns Universitet og RUCnyt. Mens Universitetsavisen i dag er blad, der satser på at lave vedkommende journalistik, så er RUCnyt ligegyldigt som aldrig før.

Jeg undrer mig over, at et universitetscenter med næsten 8000 studerende og flere tusinde ansatte (alt inklusiv) kan levere et produkt, der er så fuldstændig uden betydning.

Layoutet vækker minder om 80'erne. Godt nok oplever det årti en renæssance, men alligevel... Den grågrønne og mildest talt støvet orange forside forårsager et højlydt gab, endnu inden jeg har rørt ved bladet.

Nu er layout jo ikke alt. Særligt ikke hvis indholdet er både levende, overraskende og måske tilmed sjovt at læse. Det er det bare ikke i RUCnyt. Hvis jeg skal rose bladet for noget,

må det være, at der er fuldstændig overensstemmelse mellem layout og indhold.

I den branche, hvor jeg for tiden træder mine barnesko, er journalistisk frihed en dyd. Den frihed blev RUCnyt frataget for nogle år siden. Bladet er nu så blottet for det, som er RUCernes varemærke; nemlig en kritisk tilgang til stoffet.

RUCnyt er i dag et hæfte med informationer fra centeret – ikke et eneste sted i bladet, ser det ud, som om redaktionen har undret sig. Reportagen fra demonstrationerne mod finansloven i RUCnyt 11 er et udmærket eksempel. Jeg er mere end almindeligt interesseret i at vide, hvad besparelserne kommer til at betyde for min uddannelse. Jeg kunne også godt tænke mig at høre rektor forklare i lidt mindre vævende vendinger, hvad han vil gøre for, at uddannelserne ikke bliver forringede. Men indtil videre må vi altså tage til takke med en tandløs reportage.

Jeg ville ønske, at mit universi-

tetscenter havde lidt flere ambitioner på bladets vegne. Det ville klæde RUC at udgive et problematiserende blad, som kunne give studerende og ansatte noget at glæde sig til. Ved at introducere noget så almindeligt som annoncer i bladet, ville der måske ligefrem blive råd til både et tidssvarende layout og kvalificeret journalistik.

Lad mig minde jer om ordene i RUCs segl: *I stilheden døden, i bevægelsen livet*. RUCnyt er desværre et meget stille blad.



## Suppleringsvalg

Institulleder for Institut for Uddannelsesforskning, Institut X

### Tidsplan

Udskrivningsdato:	16/4 2002
Indlevering af kandidatanmeldelser senest:	03/5 2002, kl. 14
Bekendtgørelse af kandidatanmeldelser:	03/5 2002, kl. 15
Indsigelser mod kandidatanmeldelser senest:	21/5 2002, kl. 14
Meddelelse om evt. bortfald af afstemning:	21/5 2002, kl. 14
Gennemsyn af valglisten:	21/5 2002 - 28.05.02
Anmeldelse af liste- & valgforbund <i>senest</i> :	28/5 2002, kl. 14
(Evt.) Afstemning:	11/6 2002, kl. 10 - 14
Bekendtgørelse af afstemningsresultatet:	11/6 2002, kl. 15
Klage over valget <i>senest</i> :	20/6 2002, kl. 14
<i>Tiltrædelsestidspunkt</i> for den valgte kandidat:	1. august 2002
Valgperiode, indtil:	31.01.2005

Det praktiske arbejde vedr. valget ledes fra Valgkontoret, Hus 08.2. Evt. afstemning finder sted på Valgkontoret. Meddelelser fra Valgkontoret, kandidatanmeldelser, valgresultater og lignende kan ses på Valgkontoret. - Lis Jantzen

### Byggeriet fortsætter

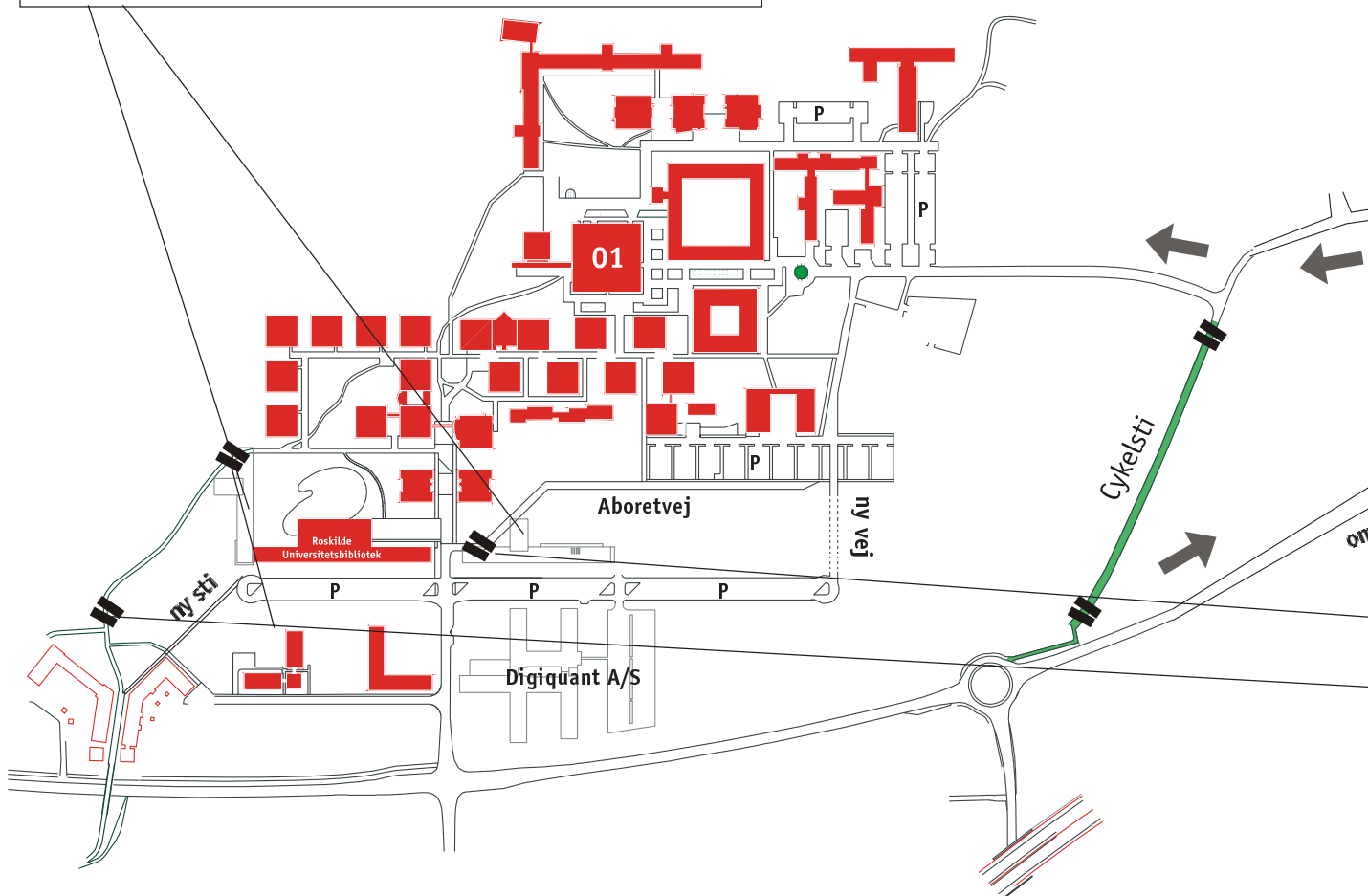
3. og 4. etape af RUCs udbygning kan nu påbegyndes.

Etaperne kommer til at udgøre to bygninger til forskning og undervisning for henholdsvis Institut II, Matematik og Fysik og Institut VIII, Samfundsvidenskab og Erhvervsøkonomi. Etape 3 vil komme som en vinkel på biblioteket ud mod søerne, mens etape 4 vil blive opført mellem bygning 14 og IT-virksomheden Digiquant A/S.

I samarbejde med Statens Forsknings- og Uddannelsesbygninger er der af Folketingets Finansudvalg bevilget 110 millioner kroner til 3. og 4. etape. Der er i alt tale om ca. 7486 m<sup>2</sup>, der forventes at være klar til ibrugtagning sommeren 2003.

Det første spadestik bliver taget af rektor Henrik Toft Jensen tirsdag den 21. maj kl. 10.30.

# Byggerodet fortsætter...





# Orange hjælpere

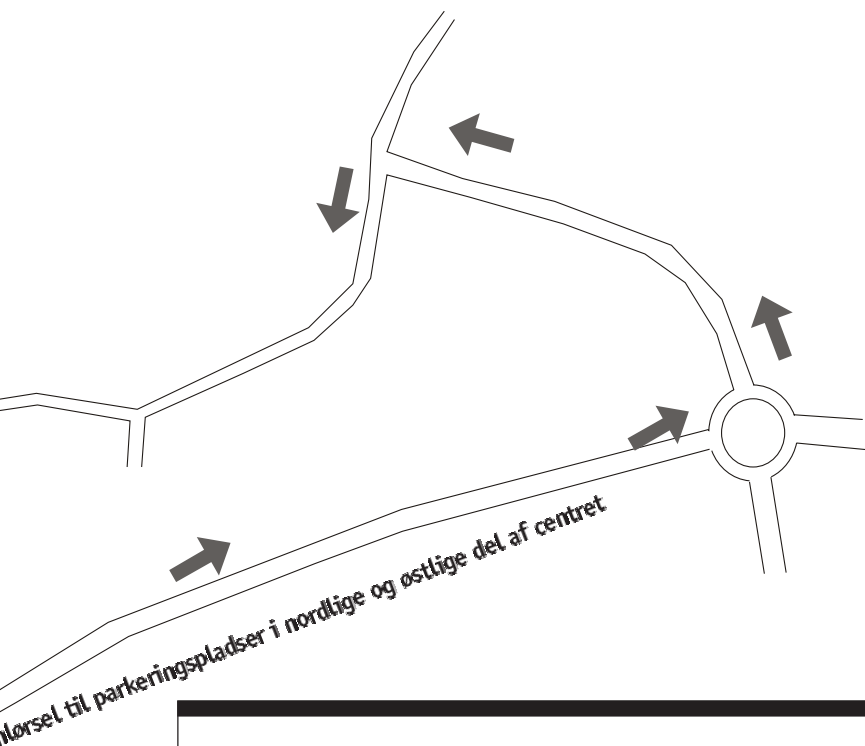
Til den kommende årsfest *fredag den 20. september* vil vi i lighed med de foregående år gøre den sædvanlige indsats for sikkerheden. Det sikkerhedssystem, vi har etableret, har vist sig at fungere ganske godt, og derfor vil vi videreføre det i år med kun mindre ændringer.

*Det vil sige, at vi vil*

- udvide det sædvanlige professionelle vagtmandskab med en del mennesker (til i alt 12 - 15). De skal for det meste gå rundt og observere, at alt går rigtigt for sig, og - forhåbentlig kun en meget sjælden gang - foregribe, at vold og egentlige slagsmål opstår,
- ansætte nogle hjælpere eller informationsmedarbejdere eller 'orange' hjælpere, som skal
  - vejlede og informere de mange mennesker, som er på RUC den aften,
  - give gæsterne anvisninger på, hvordan de skal opføre sig, hvis der er optræk til upassende opførsel,
  - rapportere til en vagtstue, hvis der opstår problemer, som de ikke synes, de kan klare,
  - foretage lettere oprydning og udføre andre forefaldende mindre opgaver.

Hjælperne vil blive udstyret med en orangerfarvet arbejdsbeklædning i stil med den, der bruges på Roskilde-festivalen, så de bliver meget synlige, og de forsynes med walkie-talkier. Arbejdstiden vil blive 1 1/2 time, og lønnen tilsvarende god. Der vil blive tillæg for natarbejde og overarbejde, og gennemsnitstimelønnen vil nå et pænt stykke over de 100 kr. Ud over arbejdet på årsfestnatten skal hjælperne deltage i et planlægnings- og instruktionsmøde af nogle timers varighed onsdag eftermiddag før årsfesten. Det udløser også løn.

Henvendelse til Henrik Thorsen, hus 08.2, tlf. 46 74 21 99, e-post: [hth@ruc.dk](mailto:hth@ruc.dk), snarest muligt.



## Forhindringer

I perioden maj til september vil der på grund af opførelsen af etape 3 og 4 være spærret for gennemkørsel på Arboretvej fra biblioteket og hen til parkeringspladsen. Det betyder, at al kørsel lægges i en stor bue uden om RUC. Fra september vil der igen komme en permanent vej, men den vil komme til at ligge langs parkeringspladsen mellem etape 4 og Digiquant A/S og op til Arboretvej ved parkeringspladsen. Den spærrede del af Arboretvej vil dernæst blive annulleret til fordel for et grønt område.

Fra maj til byggeriets afslutning sensommeren 2003 vil stien fra Rockwool Kollegiet, mellem søerne og videre til biblioteket være spærret. Der vil i stedet blive etableret en midlertidig sti langs kollegiet og

# Sameksistens hos Samfundslitteratur

Man hævder ofte at alle faste værdier forsvinder og at ethvert socialt bånd er i færd med at opløses. Dette skyldes imidlertid at samfundet hænger sammen på en måde som ikke svarer til vores traditionelle forestillinger. Det sociale bånd der knytter os sammen, er vævet af en række forskelligartede tråde hvoraf ingen fremstår som substantielle og grundlæggende. Det kan derfor være særdeles svært at udpege og fastholde det der binder os sammen.



## SAMEKSISTENS UDEN COMMON SENSE

Sverre Raffnsø

Bind I, "Retten og dens afgørelse", udfolder en arkaisk social omgang sådan som den systematiseres igennem en almindeligt udbredt anklage- og sædvaneret. Dernæst gør den rede for hvorledes en udsigelse af sandhed der oprindeligt var indlejret i retten udspaltedes af og blev irreducibel i forhold til denne. I forlængelse heraf blev man alment forpligtet på at afdække og følge sandhed i en form hvor den afslørede hvad der er tilfældet og slår det fast som en umistelig kendsgerning.

Akademisk Forlag - 2002 - bind 1-269 sider - **kr. 198,00**



## SAMEKSISTENS UDEN COMMON SENSE

Sverre Raffnsø

Bind II, "Loven og dens opdeling", gør rede for hvordan et moderne konstitutionelt retssamfund bliver til gennem en forelæggelse af loven. Allerede i den syd- og centraleuropæiske middelalder begyndte man at udspalte loven og forelægge den som en systematik der var forpligtende for den sociale omgang således at den i Del I beskrevne anklage- og sædvaneret fremstod som baseret på foreliggende almene forbud og påbud. I løbet af nyere tid fik loven en overgribende og uomgængelig status, hvilket blandt andet kom til udtryk i affattelsen af en række konstitutioner. Dette bevirkede at en generel transformation af den sociale omgang fandt sted. Den kom til at hvile på og formedes af et bestemt forelagt fundament der trak en skarp grænse mellem forbudt og tilladt. I forlængelse heraf er loven blevet en moderne metafysik vi ser virke og mener at følge så snart vi iagttager en vis regelmæssighed.

Akademisk Forlag - 2002 - 365 sider - **kr. 228,00**



## SAMEKSISTENS UDEN COMMON SENSE

Sverre Raffnsø

Bind III, "Disciplinen og dens overvågning", gør rede for tilblivelsen af et samfund hvori man forholder sig til disciplinen som en uomgængelig faktor.

Med overgangen fra ledingshær til stående arme, fra mesterlære til skole og fra lavsmæssigt organiseret håndværk til industriel produktion, disciplineres udvalgte dele af den sociale omgang fra begyndelsen af nyere tid. Disciplineringen forudsatte en forbedret overvågning hvis den skulle blive effektiv og kompletteredes med tiden af en sådan. Fra midten af 1700-tallet forlod disciplinen sin lokale herkomst og diffunderede ud i det sociale korpus. Som et resultat heraf opstod de nye institutioner klinikken, asylet og fængslet.

Akademisk Forlag - 2002 - 447 sider - **kr. 248,00**

**Køb alle tre bind kr. 350,00**

**Spar kr. 324,00**

 RUC  
**Samfundslitteratur**  
RUC, bygning 01  
Universitetsvej 1  
4000 Roskilde  
Tlf. 46 75 52 36  
Fax 46 75 42 30  
E-mail: ruc@sl.cbs.dk

[www.samfundslitteratur.dk](http://www.samfundslitteratur.dk)

# Meddelelser

RUCnyt formidler ikke-kommercielle meddelelser af relevans for universitetets ansatte og studerende. Meddelelser fra personer og / eller enheder internt på RUC optages normalt altid. Meddelelser fra eksterne kilder optages i det omfang, redaktionen skønner dem relevante. Meddelelser skal afleveres i elektronisk form, enten på diskette (vedlagt papirkopi), per elektronisk post (rucnyt@ruc.dk). Der anvendes ikke illustrationer i meddelelserne. Tilsendt materiale returneres normalt ikke.

## UDDANNELSE OG FORSKNING

### SEMINARER

#### Forskningsseminarer ved geografi, Roskilde Universitetscenter, foråret 2002.

*Bredbåndnet og erhvervsudvikling i perifere småsamfund i Nordatlanten.*

- Rasmus Ole Rasmussen, lektor ved RUC-geografi. Opponent: Jørgen Emborg Pedersen, Grønlands Hjemmestyre. Torsdag d. 13.juni 15.00 - 17.00. Teorirum, hus 21.2

Forskningsseminarene forløber med 20 min. præsentation, 10 min. forberedt opponet indlæg og derefter svar, spørgsmål og diskussion for hver paper. Paper kan fås/kopieres hos hussekretæren i hus 21.1 én uge før seminaret. ALLE er velkomne!

### FORELÆSNINGER

#### Perspektiver i Naturvidenskabelig/Samfundsvidenskabelig Miljøvurdering

Tiltrædelsesforelæsnings D. 1. januar 2002 tiltrådte lektor, cand.scient. Henning Schroll stillingen som Professor i Miljøvurdering ved Institut for Miljø, Teknologi og Samfund. I den anledning vil vi gerne invitere til en tiltrædelsesforelæsnings

Fredag den 7. juni 2002 kl. 14.00 i Auditoriet i bygning 45.1

Der forelæses over emnet:

'Perspektiver i Naturvidenskabelig/Samfundsvidenskabelig Miljøvurdering'

#### Charles Ess: Three lectures on the Internet, Cultural Diversity, Embodiment and Ethics

Charles Ess is professor of Philosophy and Religion and Director of Center for Interdisciplinary Studies at Drury University, USA. During three days in May he will lecture at three universities in the Copenhagen area, bringing our attention to a number of relevant and too neglected aspects of computer-mediated communication.

Participation is open to everyone interested, and you are welcome to join in on just one, two or all three occasions.

Charles Ess' visit and lectures are sponsored by the Department of Film and Media Studies, University of Copenhagen, Department of Di-

gital Aesthetics and Communication, IT-University, and the Centre for Netbased Collaboration and Learning, Roskilde University. Professor Ess will also be available for interview and informal discussion. Appointment may be arranged through the contact persons: Gitte Stald (University of Copenhagen: stald@hum.ku.dk), Anker Helms Jørgensen (IT-University: anker@it-c.dk), Robin Cheesman (Roskilde University: robin@ruc.dk).

#### 1. We are the Borg?

*Cultural Diversity vs. Computer-mediated Colonization*

Monday 27 May 2002, 13:00-15:00  
University of Copenhagen  
Njalsgade 80, Room 13.1.59

#### 2. Nobody knows you're a dog on the Internet?

*(Re)new(ed) Perspectives on Embodiment, Identity, and Ethics*

Tuesday 28 May 2002, 15:00-17:00  
IT-University, Copenhagen  
(room to be announced)

#### 3. A Global Research Ethics for a Global Medium?

*Current Projects and Conversations*  
Wednesday 29 May, 13:00-15:00  
Roskilde University  
Building 43, room 43-3.29

Se desuden <http://www.komm.ruc.dk/ess.html> for yderligere oplysninger.

#### Vinkler på viden! Foråret 2002

Danmarks Humanistiske Forskningscenter byder i år velkommen til den anden forelæsningsrække af serien *Vinkler på Viden!*

23. maj: Dorte Marie Søndergaard:  
*Metarefleksionens empiriske anvendelse - Subjektivering og magt i akademien*  
30. maj: Örn Olafsson: *Det islandske digtsprog i 1800-tallet*  
13. juni: Lene Waage Petersen: *Synlighedens betydning - billede, ord og orden i Italo Calvino's forfatterskab*

Forelæsningerne finder sted på det Kongelige Bibliotek, Diamanten, torsdage kl. 16:00-17:30. Der er gratis adgang til alle forelæsningerne, men tilmelding er nødvendig pga. begrænset antal pladser. Tilmelding hos Danmarks Humanistiske Forskningscenter, 3532 3920 eller [iw@humanities.dk](mailto:iw@humanities.dk)

## KONFERENCER

#### Writing European Histories: Centres and Peripheries

Histories of Europe are being published in increasing numbers, and the constructions of various concepts of Europe have been examined in both historical and contemporary perspectives. However, the dynamics between centres and peripheries in this context have not been studied in the same depth. The conference aims to present and discuss different approaches to the writing of European histories and to integrate these with a broader understanding of the dynamics between centres and peripheries.

The conference will consider the period from the Middle Ages to the modern era, and will focus on three main themes:

- \* Concepts of Europe
- \* The exchange of ideas and institutions between centres and peripheries
- \* The relationship between the writing of national and European histories

The conference is organised by the Danish Institute for Advanced Studies in the Humanities in collaboration with Senior Researcher Kurt Villads Jensen PhD, Danish Institute for Advanced Studies in the Humanities; Senior Lecturer John Lind dr.phil., University of Southern Denmark; Senior Lecturer Michael Harbsmeier dr.phil., Roskilde University; Senior Lecturer Peter Bugge PhD, University of Aarhus

DATE: Thursday 30 Friday 31 May 2002  
LOCATION: Room U100, University of Southern Denmark, Odense, Campusvej 55, DK-5230 Odense M, Denmark  
REGISTRATION: Participation in the conference is free, but registration with the Danish Institute for Advanced Studies in the Humanities is obligatory: [center@humanities.dk](mailto:center@humanities.dk) or 3532 3920  
CLOSING DATE FOR REGISTRATION: Friday 24 May 2002

## MØDER

#### Færdig og hva' så?

Jobsøgningsseminar ved Stepstone og Hartmanns A/S torsdag 23/5 kl. 9.30 - 12.00 i Gl. Nat fagsal, bygn 11.2

## Introduktion til Public Relations-uddannelsen

Der holdes en introduktion til public relationsuddannelsen for nye studerende mandag den 3. juni kl. 13 i hus 3.2.3. Kom og hør nærmere om RUC's særlige toningsuddannelse in public relations. Mvh, Carol Henriksen

Formand for koordinationsudvalget i public relations

## Informationsmøder om Tværfaglige Kurser

Har du lyst til at kvalificere dig inden for tværfagligt projektarbejde, tilbyder Lærestalernes Fælleskurser 3 tværfaglige informationsmøder om tværfaglige kurser i 2002/2003. Ansøgningsfristen er 15. august.

### Byplanlægning - LFB

Informationsmøder: 27. maj og 12. august kl. 15.00-17.00, Julius Thomsens Plads 10, 1925 Frederiksberg C  
Tlf.: 3815 3843, E-mail: lfb@cbs.dk  
På LFB får du kendskab til byplanlægningens rammer, virkemidler samt aktuelle såvel som klassiske problemstillinger. Samtidig får du øvelse i tværfagligt projektarbejde, der skal munde ud i udarbejdelse og formidling af helhedsorienterede plan- og løsningsforslag i forhold til konkrete byplanmæssige problemstillinger. Årets tema er: Forstaden - Fremtidens by? Se også [www.lfkurser.dk/lfb](http://www.lfkurser.dk/lfb)

### Formidling - LFF

Informationsmøder: 30. maj og 29. august kl. 15.00-17.00, Julius Thomsens Plads 10, 1925 Frederiksberg C  
Tlf.: 3815 3844, E-mail: lff@cbs.dk  
På LFF arbejder du projektorienteret med praktisk formidling fra idé til produkt. Projektarbejdet støttes af erfarne formidlere undervisning i bl.a. kvalitet i faglig formidling, evaluering/kritik, kommunikationsteori, målgruppenanalyse, skriveprocess, argumentation, mundtlig retorik, stemmebrug m.m. Se også [www.lfkurser.dk/lff](http://www.lfkurser.dk/lff)

### Projektledelse- og Innovation - LFPI

Informationsmøder: 27. maj og 5. august kl. 15.00-17.00 på Center for Innovation & Entrepreneurship, Blågårdsvej 23B, 1. sal, 2200 København N Tlf: 3815 3838, E-mail: lfpi@cbs.dk  
På LFPI lærer du at arbejde med ledelse af vidensbaserede innovative projekter og processer - med henblik på skabelse af nye idéer, produkter og aktiviteter inden for strategisk udvalgte områder. Det sker bl.a. i samarbejde med danske innovative virksomheder. Se også [www.lfkurser.dk/lfpi](http://www.lfkurser.dk/lfpi)

### På tværs af fag og lærestalter

Evnen til at arbejde i tværfaglige teams er en stadig mere efterspurgt kvalifikation på arbejdsmarkedet, idet flere og flere arbejdsopgaver har karakter af tværfaglige projekter. Derfor er det en væsentlig fordel at kunne samarbejde og formidle på tværs af faggrænser, samt have indblik i sit eget og andres fagområder styrker og begrænsninger. At kvalificere fremtidens arbejdskraft til samarbejde og tværfagligt projektarbejde er netop det overordnede formål for

Lærestalernes Fælleskurser. De højere lærestalter i hovedstadsområdet har således i en årrække samarbejdet omkring en række fælleskurser, der i uddannelsesåret 2002-2003 omfatter Byplanlægning, Formidlingskursus samt Projektleder- & Innovationskursus.

Kurserne strækker sig over to semestre og meriteres med 15 ECTS-credits, 1/4 årsværk el. lign efter gældende regler. Deltagerne er studerende på de højere lærestalter i hovedstadsområdet: Den Kgl. Veterinær- og Landbohøjskole, Københavns Universitet, Danmarks Tekniske Universitet, Handelshøjskolen i København, Roskilde Universitetscenter, Danmarks Farmaceutiske Højskole, Ingeniørkunsthøgskolen i København og IT-Højskolen. Rekrutter brochure og undervisningsplan på en af ovennævnte adresser.

### To offentlige møder om allergi

- Allergi og kemiske stoffer i forbrugereprodukter  
d. 29. maj fra kl.14.00-17.00 i Suhmsgade 4 i Kbh.  
Oplæg ved: Jeanne Duus Johansen /Videnscenter for allergi, Heidi Søstede /Forbrugerrådet og Christian Ege /Det Økologiske Råd
- Allergi og luftforurening  
d. 11. juni fra kl. 14.00-17.00 Dam auditoriet, Panum Institut, Blegdamsvej 3 i Kbh.  
Oplæg ved: Steffen Loft /Panum Institut, Torben Sigsgaard /Århus Universitet og Christian Ege /Det Økologiske Råd  
Entré kr. 150,- dog kr. 50,- for stud., arb.løs. og pens.  
Tilmelding senest 3 dage før til arrangøren Det Økologiske Råd, Landgreven 7, 4.sal. 1022 K.  
Tlf.: 33 15 09 77, Fax 33 15 09 71  
E-mail: [info@ecocouncil.dk](mailto:info@ecocouncil.dk), se også: [www.ecocouncil.dk](http://www.ecocouncil.dk)

## LEGATER & STIPENDIER

### Introduktionsstipendier

Gigtforeningen har 2 introduktionsstipendier ledige til besættelse pr. 1. september 2002 eller snarest derefter.  
Stipendierne bevilges for op til 6 måneder. Løn og øvrige ansættelsesvilkår i henhold til gældende overenskomster.  
Ansøgningskema kan rekvireres hos Marianne Pagels på tlf. 39 77 80 00 eller på Gigtforeningens hjemmeside: [www.gigtforening.dk](http://www.gigtforening.dk), hvor man også kan finde yderligere oplysninger.  
Ansøgning inkl. bilag indsendes i 11 eksemplarer til:  
Forskningsrådet, Gigtforeningen, Gentoftegade 118, 2820 Gentofte  
- og skal være Gigtforeningen i hænde senest mandag den 15. juli 2002 kl. 10.00.

## Oldermand, slagtermester Peter Ryholt's Legat

Legatets midler, som i år udgør kr. 100.000, skal anvendes til studier af kroniske sygdomme, fortrinsvis gigt. Uddeling finder sted ultimo november 2002.

Ansøgning inkl. bilag bedes sendt i 4 eksemplarer til Gigtforeningen, Att.: Marianne Pagels, Gentoftegade 118, 2820 Gentofte hos hvem ansøgningskema kan rekvireres på tlf. 3977 8000  
Ansøgningen skal være Gigtforeningen i hænde senest mandag den 9. september 2002 kl. 10.00

## Alexander von Humboldt Foundation Fellowships and Awards

Den Tyske Ambassade i København har gjort opmærksom på ovennævnte stipendier. Stipendietilbuddet er rettet mod forskere med en ph.d.-grad (alder højst 40 år) og gives til forskningsophold på 6-12 måneder ved universiteter eller forskningsinstitutioner i Tyskland.  
Informations- og ansøgningsmateriale kan fås ved henvendelse til Internationalt kontor, bygning 01.

Ansøgningskema og oplysninger kan tilgås hentes på fondets hjemmeside: [www.humboldt-foundation.de](http://www.humboldt-foundation.de)

Med venlig hilsen  
Rikke Storm, Internationalt kontor

## ALFA Students Exchange Programme with Latin America Scholarship Announcement:

In the framework of the European Union ALFA Programme a 10 months scholarship is available for last year and graduate RUC students in the field of social sciences. The Programme foresees the exchange of students and young researchers between European and Latin American universities. The Network coordinated by the F. Caffè' Centre at the Department of Social Sciences of Roskilde University has three Latin American partners: University of La Habana (Cuba), Austral University of Chile (Valdivia, Chile), University of Chapingo (Mexico). The student from RUC can choose among one of the three locations for carrying out studies, follow courses, collect the empirical material for the Master thesis, prepare a PhD proposal or propose his/her own research project. Candidates must submit a letter of application and enclose a curriculum vitae. Application must be sent via email to Andrea Gallina ([agalina@ruc.dk](mailto:agalina@ruc.dk)) not later than the 31<sup>st</sup> of May. Selected applicants will be contacted for an interview. Knowledge of Spanish language is an advantage.  
The scholarship amounts to 750 Euros per month for ten months, starting from September 1<sup>st</sup> 2002.

A return flight ticket in economy class is included. Insurance, visa and other expenses are not covered by the project.

The research group at the University of Chapingo is specialised in the analysis of the process of economic integration between United States, Canada and Mexico and the implications for local production systems.

Special emphasis is given to the rural sector. University of La Habana offers a placement in different research centres (among others, Science, Society and Technology Studies, Centre for Tourism, Centre for Cuban Economy, Centre for World Economy, Centre of Development economics). Austral University of Chile offers a Master in Development Economics and is engaged in research on rural sociology.

A more detailed profile of the courses and specialisation offered by each of the Latina American university can be found on the universities' home pages.  
For further information please contact Andrea Gallina (agallina@ruc.dk).

#### PH.D.-FORSVAR

#### De Hellige Døde og Den Sociale Orden

Kim Esmark forsvarer sin ph.d.-afhandling: "De Hellige Døde og Den Sociale Orden relikviekult, ritualisering og symbolsk magt" Forsvaret finder sted fredag den 24. maj 2002 kl. 13.00 i auditoriet, bygn 46.

#### Opponent:

Professor Eva Österberg, Lunds Universitet  
Antikvar Michael H. Gelting, Rigsarkivet  
Lektor Michael Harbsmeier, RUC (formand), Institut for historie og samfundsforhold.

#### "Kontrol og dynamik i pædagogiske processer"

Forskerskolen i Livslang Læring inviterer hermed til ph.d. forsvaret cand.mag. Annegrethe Ahrenkiel forsvarer sin ph.d.-afhandling "Kontrol og dynamik i pædagogiske processer"

Forsvaret finder sted fredag d. 24. maj 2002 kl. 14 på Roskilde Universitetscenter, Pavillon 11, St. Auditorium

#### Bedømmelsesudvalg:

Lektor Anders Siig Andersen, Institut for uddannelsesforskning, RUC (formand).

Lektor Anne-Marie Søderberg, Institut for interkulturel kommunikation og ledelse, Handelshøjskolen i Kbh.

Lektor Martin Bayer,

Institut for curriculumforskning, DPU.

Vejleder:

Lektor Birger Steen Nielsen

Afhandlingen ligger til gennemsyn på

Roskilde Universitetsbibliotek samt på

Forskerskolen i Livslang Læring, RUC

Forskerskolen i Livslang Læring er vært ved

den efterfølgende reception.

Arr. Forskerskolen i Livslang Læring, RUC, tlf.

46 74 26 39

#### Outcomes of Community Based Natural Resources Management Programmes.

Elias Madzudzo will defend his Ph.D. dissertation „Outcomes of Community Based Natural Resources Management Programmes. A case study of the communal areas management programme for indigenous resources in Bulimamangwe district of Zimbabwe“ at a public lecture on Friday 17 May 2002 at 1.15 pm. in building 15.

The topic of the lecture is:

"What are the equity implications of the multiple contestations and outcomes of natural resource management interventions, and how can scientific investigations of institutions, actors' interests and power struggles contribute to an improved understanding?"

The opponents will be:

Professor M.W. Murphree, Centre for Applied Social Sciences, University of Zimbabwe  
Senior Researcher Jannik Boesen, Centre for Development Research, Copenhagen  
Professor Henrik Secher Marcussen, RUC  
The Graduate School of International Development Studies. Department of Geography and International Development Studies.

#### WORLD WIDE WEB

#### www.TransPortalen.dk

www.TransPortalen.dk - en ny portal for trafik- og transportforskning kommer på landkortet den 3. maj 2002 TransPortalen giver studerende, forskere, praktiskere, teknikere og erhvervsliv direkte adgang til aktuel information om trafik- og transportforskning inden for emner som Trafikplanlægning, Trafiksikkerhed, Lovgivning- og Standardisering, Miljø m.m..

De bredt dækkende informationsressourcer er udvalgt af specialister inden for trafik- og transportforskningsområdet samt bibliotekerer fra de deltagende fagbiblioteker. På www.TransPortalen.dk vil man kunne finde links til databaser, organisationer og institutioner, referencer, artikler og publikationer samt til de otte deltagende bibliotekers hjemmesider.

TransPortalen er resultatet af et tværgående samarbejde mellem Banestyrelsens Bibliotek, Carl Bro A/S biblioteket, COWI Vidensformidling, Danmarks Tekniske Videncenter, Dansk Byplanlaboratoriums bibliotek, HUR-biblioteket, RAMBØLL biblioteket og Vejsektorens Fagbibliotek og er udviklet under projektet Danmarks Elektroniske Forskningsbibliotek www.defin.dk

TransPortalen bliver en selvstændig portal, men vil også blive søgbar igennem den samlede indgang til Danmarks Elektroniske Forskningsbibliotek www.defin.dk

Yderligere oplysninger fås hos:

Morten Andersen, projektkoordinator for

TransPortalen, telefon 3373 3396, e-post

moa@bs.dk eller Kirsten Nørgaard, RAMBØLL,

telefon 4598 6000, e-post kn@ramboll.dk

#### ADMINISTRATIVE MEDDELELSER

#### Suppleringsvalg

Der har i april/maj været/pågår suppleringsvalg til følgende organer:

TEK-SAM studienævn, gruppe 2 (1+2 VFP)

Benite Kjærgaard, medlem og Klaus T. Nielsen

suppleant.

Valgperiode: 15. august 2002 til 31. januar

2005.

Institut 1, Institutbestyrelse, gruppe 2 (1+2 VFP)

Morten Foldager Pedersen.

Valgperiode: 25. april 2002 til 31. januar 2003.

Valg udskrevet til ny institutleder på Institut X

#### ANDRE MEDDELELSER

#### STILLINGER

#### IT-medarbejder til Studenterrådet

Har du forstand på Computere og lyst til at gøre dit universitet bedre, kan du nu oven i købet få nogle penge for det, ved at blive Studenterrådets nye IT-medarbejder fra september i en ansættelsesperiode på et semester. Opgaven består i at få computerne til at fungere, sikre sig at de fortsætter med at fungere, og beskytte dem mod nedbrud. Du skal derudover have din daglige gang på RUC, og være til at komme i kontakt med, for at sikre, at computerne virker hele tiden. Ud over en flexibel arbejdstid, en spændende miljø og hyggelige mennesker, vil du blive aflønnet med op til 75 timer pr. semester. Hvis du er interesseret, kontakt sf-fu@ruc.dk.

#### Student til KL's Internationale Sekretariat

KL's Internationale Sekretariat er opdelt i to kontorer i hhv. København og Bruxelles. Vores væsentligste opgaver er at koordinere KL's internationale interessevaretagelse samt informere og rådgive kommunerne i generelle EU-spørgsmål og aktiviteter. Fx EU-støttede projekter og venskabsbysamarbejde samt om finansieringsmuligheder via EU's fonde og programmer.

Din profil

Før at du bedst muligt kan være med i løsningsgen af vores kerneopgaverne, forventer vi at du

- er samfundsvidenskabelig studerende (scienc. pol, polit, adm. eller lign.)
- har bestået 2. år af dit studie
- har et vist kendskab til EU og det danske kommunestyre
- er sprogligt velfunderet
- har kendskab til IT-værktøjer (Word, PowerPoint mv.)
- kan tiltræde stillingen fra september 2002.

#### Stagiaire-ophold

Jobbet som student indebærer et halvt års stagiaire-ophold i vores kontor i Bruxelles (perioden 1. september 2003 - 31. januar 2004). Det vil derfor være en fordel, såfremt du har mindst halvandet år tilbage af studiet og har mulighed for at opnå meritoverførsel af et sådant praktikophold.

Løn- og ansættelsesforhold

Arbejdstiden er 15 - 20 timer om ugen. Time-løn i forhold til overenskomsten. Der tages

højde for anciennitet.

Ansøgning

Vil du vide mere om stillingen, er du velkommen til at kontakte fuldmægtig Annemette Frost på tlf. 33 70 34 77 eller student Jacob Kårk Jensen på tlf. 33 70 34 20.

Send din ansøgning mrk. Student tlf:

KL, Internationalt Sekretariat, Gyldenløvesgade 11, 1600 København V  
så vi har den senest onsdag den 12. juni 2002.

### **Studentermidhjælp søges til Internationalt Kontor**

Til at koordinere modtagelsen af nye udvekslingsstuderende har Internationalt kontor brug for 2-3 studentermidhjælpere til i alt 75 timers arbejde. Det er en stor fordel hvis du selv har været på udvekslingsophold. Henvendelse til Jeanett Engstrøm, Internationalt kontor, 46.74.20.06

### **Ledsager/handicapmedhjælper søges - fleksibel arbejdstid**

Jeg søger en ledsager, hvis primære kvalifikationer skal være: glad for at køre bil, glad for hunde, kunne skubbe en kørestol og acceptere at jeg er ryger. Jeg er miljøbiologi- og kommunikationsstuderende, og bor 3 minutters gang fra Roskilde station. Er du interesseret så ring eller mail til Vivi Kløcker Telefon 4636 6043 eller Email vklecker@get2net.dk

### **Spændende koordinatorstilling i Nicaragua!**

I februar 2003 sender Mellemamerika Komiteen (MAK) og Mellemfolkeligt Samvirke (MS) for 13. gang ca. 10 personer af sted til Nicaragua i Mellemamerika på et 3 måneders arbejds- og solidaritetsophold. Vi har brug for en koordinator, som kan fungere som planlægger, central kontaktperson undervejs, og ellers deltage på lige fod med de andre deltagere.

Forberedelsen til turen starter med to weekender i slutningen af november og starten af december, samt et 14 dages højskoleophold i januar. I Nicaragua bor og arbejder gruppen med nicaraguanske bordefamilier og senere med folk i byen, som er aktive i fattigkvarterer.

Vi forventer:

- Et stort engagement
- Interesse i Latinamerika
- Gode sprogkundskaber
- Du kan fungere i og samtidig være ansvarlig for en gruppe
- Du kan deltage i forberedelsesfasen med start i oktober/november 2002.

Du får:

Befalt rejsen, vaccinationerne og ophold i Nicaragua i tre måneder, men ingen løn. Til gengæld er udfordringerne og oplevelserne store. Send en ansøgning til os senest 15.juli 2002 til Mellemamerika Komiteen, att. Brigadegruppen, Studiestræde 24, 3. sal, 1455 Kbh. K, Kbh@ma-komiteen.dk

For mere information [www.ma-komiteen.dk](http://www.ma-komiteen.dk), [www.mstravels.dk](mailto:www.mstravels.dk), eller ring til MS – Helle Selersen, tlf. 86 19 77 66 eller MAK, Line Bech, tlf. 32 59 44 43.

## **PRAKTIK**

unge? Så søg om at blive praktikant i Ungdommens Røde Kors på lokalområdet.

### *Foreningen*

Ungdommens Røde Kors er en selvstændig børne- og ungdomsforening under Dansk Røde Kors. Der er ca. 2400 frivillige i foreningen fordelt på 35 lokalgrupper rundt om i landet, der hver dag giver en hånd med i det frivillige sociale arbejde med udsatte børn og unge.

### *Praktikken*

Der er mulighed for en spændende, udfordrende og læreri praktik, hvor du får indblik i mange arbejdsområder. Praktikken består primært i at følge lokalkonsulentens arbejde, men der vil i den forbindelse forekomme mange selvstændige opgaver. Du skal derfor være klar til at arbejde selvstændigt samtidigt med du suger til dig. Der er mange studier, hvor denne praktik kunne være et godt bidrag til læring. Det er en god måde at få kontakt med det praktiske sociale arbejde på.

Praktikkens arbejdsområder er bl.a. opsøgende arbejde, formidling af forskellig art, deltagelse i møder på mange niveauer, afholdelse af informationsmøder og anden lokalgruppepleje. Herunder bliver der en masse besøg i lokalgrupperne rundt om i landet. Derudover er der fundraising, strategidrøftelser og planlægning og udformning af nye projekter.

Praktikken vil i vid udstrækning blive centreret omkring arbejdet med medinddragelse af flere unge frivillige med anden etnisk baggrund i vores forening. Derfor skal du også være forudsni, og parat til at afprøve nye erfaringsbaserede metoder til hvervning af frivillige med anden etnisk baggrund og til opstart af nye aktiviteter.

### *Praktik*

Arbejdstiden er 37 timer om ugen, og arbejdsstedet er Ungdommens Røde Kors, sekretariat på Nørrebro i København. Der må forventes en del arbejde om aftenen og i weekenderne sammen med konsulenten på området. Praktikken er ulønnet.

### *Ansøgning*

Skriv en ansøgning, og send den til Ungdommens Røde Kors, Ravnsborggade 2, 4., 2200 København N., Att: Thomas inden d. 20. juni. Herefter vil vi ringe til dig. Du er også meget velkommen til at ringe på 3537 2555 og snakke med Thomas.

Vi håber at høre fra dig

- Ungdommens Røde Kors

### **Kommunikationsbureau søger praktikant**

Du vil indgå i et ungt, engageret og dynamisk team på 20 medarbejdere, der arbejder med

### **Ungdommens Røde Kors søger praktikant til det lokale område!**

Kan du godt lide at komme ud lokalt, der hvor folk brænder for sagen; at få lov til at arbejde intensivt med projekter på egen hånd og at have

tæt kontakt og samarbejde med frivillige aktive unge, der arbejder med nogle af samfundets mest udsatte børn og

integreret markedsføring.

Faglige og personlige kvalifikationer  
Vi forventer, at du minimum har en bachelor i dansk, kommunikation, journalistik eller lignende.

Du har derudover en flydende pen og skriver et fejlfrit dansk. Du er selvstændig, initiativrig og har et højt ambitionsniveau, når det gælder kvaliteten af dit arbejde.

Det er vigtigt, at du er indstillet på at tage dig af mange forskellige typer opgaver. Det betyder, at der både vil være mere praktiske opgaver og opgaver af mere analytisk karakter.

SIGMA tilbyder

Vi tilbyder dig en mulighed for at komme til at arbejde med kommunikation og markedsføring i praksis.

Du får mulighed for at udvikle dine faglige kompetencer i en virksomhed, der arbejder for nogle af Danmarks største virksomheder.

Du vil under hele praktikopholdet få vejledning af en fast kontaktperson.

SIGMA udvikler og implementerer internationale markedsføringsstrategier, der integrerer flere markedsføringsaktiviteter.

Modsat traditionelle bureauer, der ofte fokuserer udelukkende på reklame eller PR, lader SIGMA altid den overordnede markedsføringsstrategi definere, hvilke værktøjer der fungerer optimalt i netop den givne situation.

Vi har gennem de sidste to år været pionerer inden for markedsføring gennem storytelling.

SIGMA har udviklet banebrydende markedsføringskampagner for nogle af Danmarks største virksomheder som eksempelvis LEGO Gruppen, Merkantidata og Grundfos.

Læs mere om os og se eksempler på vores arbejde på: <http://www.sigma.dk/>

Tidsfrist

Send din ansøgning hurtigst muligt. Senest den 31.05.02.

Kontaktinformation

SIGMA as, Wilders Plads, Bygning D, 1403 København K, Att.: Anne Louise Hannover  
Telefon: +45 32 54 76 76  
E-mail: [alh@sigma.dk](mailto:alh@sigma.dk)

Bonjour! Studerer du fransk?

Det Franske Turistkontor / Maison de la France inviterer franskstuderede til at komme på et praktikophold på vort kontor i København. Måske kan vore aktiviteter inden for promotion, marketing, presse, information have interesse netop inden for dit studieområde? - Og omvendt!

Du skal: kunne tale/skrive fransk, være fortrolig med Microsoft Office-pakken (word, excel, acces) samt e-mail og internet. Er du interesseret?

Venligst kontakt, Grøthe JENSEN

e-mail : [comptabilite@maison-de-la-france.dk](mailto:comptabilite@maison-de-la-france.dk)  
eller send forespørgsel til :

Maison de la France, Ny Østergade 3, 3., 1101 København K

PS! Besøg vores site : [franceguide.com](http://franceguide.com)

## BOLIG

### Charmerende og billigt bondehus til salg

Charmerende og billigt bondehus til salg i St. Valby 4 km fra RUC. 60 m<sup>2</sup> bolig, plus hems/TV-stue. Hyggelig lille have. Pris: 1.15 mill. Udb: 69.000. Br: 8.160. Nt: 6.675. Kontakt Ditte på tlf. 28573302

### Værelse til leje i juli måned

Møbleret værelse, 9 m<sup>2</sup>, fremlejes på Nørrebro. Der er adgang til spisekøkken og bad samt dejlig gårdhave. Centralt beliggende, 5 minutter fra Rådhuspladsen.  
Leje: 2300,- kr, alt inkl. Depositum: 2300,- kr.  
Kontakt venligst: 3535 8036.

### Værelse udlejes

Hej! Er der en stille og rolig studerende (gerne udvekslingsstuderende) der står og mangler et sted at bo har jeg et lille værelse til rådighed. Jeg bor i en 3-værelses lejlighed 7 min. gang fra Roskilde Station. Der vil kunne disponeres over hele lejligheden en del af året. Har dette nogen interesse så kontakt mig for yderligere oplysninger på tlf. 46370372.

Anette Hansen

### Ferielejlighed

Lys og luftig lejl. til fremleje i perioden d. 28. juni - 3. august.

Beliggenhed: Nansensgade, Kbh. K., tæt ved Nørreport St.

Størrelse: 4½ vær., 130 m<sup>2</sup>

Sovepladser: 2 soverærelser (4 sengepladser).

Leje: 8.000 kr. samlet eller 5.250 og 3.500

delt, i så fald med dele køkken og bad.

- På forhånd tak.

Anne Wedege, Nansensgade 71, 3.th., 1366

København K, Tlf. 33 15 65 72

### Visiting professor seeks accomodation

Visiting professor in IDS, Roskilde and his wife (normally at Univ. of Arizona/LSE) seek accomodation in Roskilde/Copenhagen for September to December 2002.

We are non-smoking, no children/pets. Please contact Simon Batterbury

[batterbu@u.arizona.edu](mailto:batterbu@u.arizona.edu)

<http://geog.arizona.edu/~web/simon.html>.

Thanks.

### Husly søges til 5-6 gæste-phd'ere.

Fra 1.8. til 31.12. skal vi ha' gæster på Forskerskolen i Livslang Læring. Vil du fremleje dit værelse eller lejlighed eller har I plads i bofællesskabet? Kontakt venligst Juni (46 74 27 32) eller Karin (46 74 26 39) på Forskerskolen.

### Møbleret værelse til leje

Møbleret værelse på 15 m<sup>2</sup> til leje, ca. 15 min. fra cykel fra RUC til mandlig lejer, ikke ryger.

Adgang til køkken/bad. 2000 kr/md.  
Tlf: 4635 1028 / 2028 2385

## DIVERSE

### Vær med til at skabe REFLEXIONER

Reflexioner er et tværfagligt magasin for reflekterende skandinaver.

Et halvårligt udstillingsvindue for Skandinaviens intellektuelle, kunstneriske vækstlag og innovative erhvervsliv. Et forum for vidensdeling i praksis. Et tanketungt og sanseligt tidsskrift for de videbegærlige - skabt til lænestolslæsning.

Opfordring til Reflexioner

Vi håber at alle der afsøger spændingsfeltet mellem forskning, kunst og erhvervsliv, vil sende:

- Abstracts til veldrejede, forskningsformidlende artikler og beskrivelser af tværfaglige projekter i erhvervslivet
- Smagsprøver på kunst, grafik, illustrationer og design til magasinet visuelle universer
- Skarpe holdninger til forskningsformidling, innovation, tværfaglighed og skandinavisk samarbejde

Læs mere på [www.reflexioner.org](http://www.reflexioner.org) og meld dig til vores nyhedsservice. Så følger du nedtællingen til Reflexioner # 1.

Send hellere end gerne denne opfordring videre til andre reflekterende skandinaver - i alle aldre, fagkategorier og lande.

Vi håber at rigtig mange vil sætte gang i Reflexionerne

Caroline Beck, Fagredaktør

Nadja Pass, Grundlægger og ansvarshavende redaktør

# Kalender

AKTIVITET	BESKRIVELSE	TID & STED
ARRANGEMENT	Temadag om praktiksamarbejde indenfor Naturvidenskaben	Torsdag 23/5, kl. 9.30 til 15.30 Auditoriet i hus 15
SEMINAR	Jobsøgningsseminar ved Stepstone og Hartmanns A/S	Torsdag 23/5, kl. 9.30 - 12.00 Gl. Nat Fagsal, bygn. 11.2
Ph.D.-FORSVAR	Kim Esmark: „De Hellige Døde og Den Sociale Orden - relikviekult, ritualisering og symbolsk magt“	Fredag 24/5, kl. 13.00 Auditoriet, bygn. 46
FORELÆSNING	Charles Ess, Drury University: „A Global Research Ethics for a Global Medium? Current Projects and Conversations“	Onsdag 27/5, kl. 13 - 15 43-3.29, Bygn. 43
SEMINAR	Rasmus Ole Rasmussen, geografi: „Bredbåndsnet og erhvervsudvikling i perifere småsamfund i Nordatlanten“	Torsdag 13/6, kl. 15 - 17 teorirum, hus 21.1
FORELÆSNING	Tiltrædelsesforelæsning: Henning Schroll, Tek-Sam: „Perspektiver i Naturvidenskabelig/Samfundsvidenskabelig Miljøvurdering“	Fredag 7/6, kl. 14 Auditoriet, bygn. 45.1
MØDE	Introduktion til Public Relations-uddannelsen	Mandag 3/6, kl. 13 Hus 3.2.3

Inde i selve bladet findes uddybende beskrivelser af arrangementerne og arrangementer uden for RUC

## STATENS UDDANNELSESSTØTTE

# SU

Studerende, der færdiggør deres bacheloruddannelse juni 2002, skal særskilt søge om at få SU til deres kandidatuddannelse

Senest den 27. maj 2002

Henvend dig derfor på su-kontoret, hvis du bliver bachelor juni 2002, og få et ansøgningskema. Bliver du ikke bachelor juni 2002 og din slutdato er juni, skal du også henvende dig på su-kontoret.

### HUSK:

Hvis du har brugt dine 12 tillægsklip på bacheloruddannelsen og ikke består den sidste eksamen i din bacheloruddannelse juni 2002, skal du tilbagebetale de kandidatklip, du får udbetalt fra juli 2002.

Su-kontorets åbningstider er:

mandag, onsdag og torsdag kl. 9.30 - 12.30,  
tirsdag 12.30 - 15.00 og fredag lukket.

## ROSKILDE UNIVERSITETSCENTER