

Universitetspladsen

RUCnyt

Information og debat fra Roskilde Universitet

Nummer 01 · 6. september – 27. september 2010

RUC bød velkommen til 1.617 nye studerende

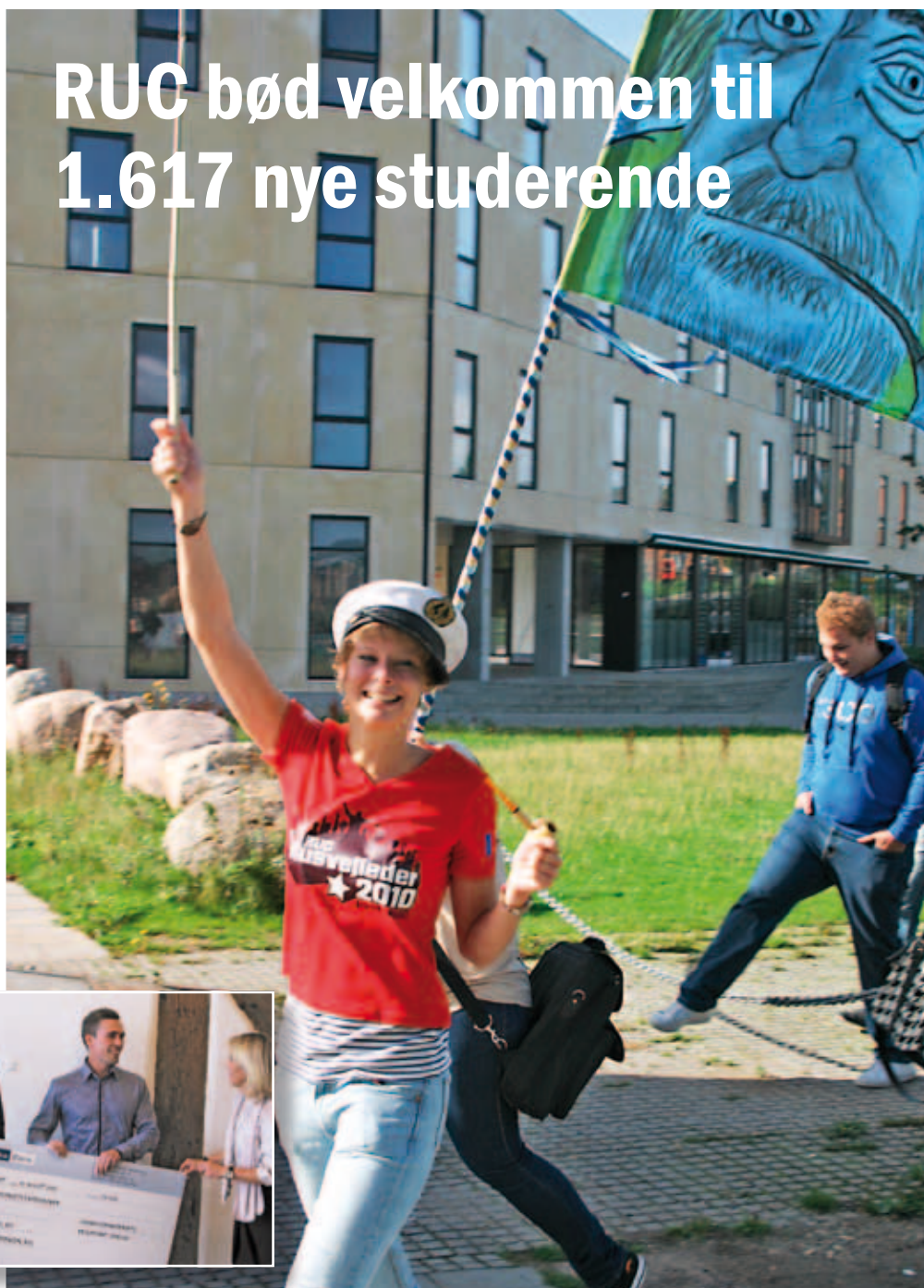


RUC møder Roskilde

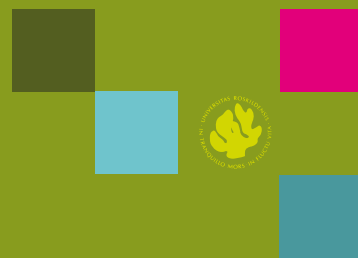
RUCnyt har været på Roskilde Festival. Kom med til maddyst, hvor vegetarerne udfordrede kødæderne; og mød Anders Lykke fra Performance-design.

RUC'er vandt prisopgave om finanskrisen

Stud.HA på RUC har vundet Udenrigsministeriets prisopgave, som i år havde temaet "Finanskrisen og dens konsekvenser for den økonomiske verdensorden".



RUC's webshop åbnet



Ny kollektion i RUC-design

Står **du** og **mangler**

- T-shirts
- Caps
- Løbetøj
- Sweatshirts
- PC-tasker
- Børnetøj
- Termokrus
- m.m.

Så **klik ind** på

rucshoppen.dk

- bestil let og hurtigt via nettet



rucshoppen.dk

Ruden



Et nyt studieår er skudt i gang!

Nye studerende og ansatte blander sig med garvede RUC'ere, og alle valfarter atter en gang til de gullige campusbygninger på Marbjerg Mark.

Denne udgave af RUCnyt er tyk, lækker og spækket med interessante artikler, der samler op på en lang sommer og en travl studiestart.

RUCnyt har været på Roskilde Festival, hvor studerende fra Performance-design i høj grad var med til at sparke festen i gang: Følg Anders Lykkes jagt på Camp of the Year, og kom med til maddyst, når vegetarerne udfordrer kødæderne.

Studiestart er også lig med Årsfest. I dette nummer løfter vi sløret for nogle af de farverige indslag, der vil være at finde til Årsfesten.

Studielivet er dog ikke altid en fest, og har man brug for det, kan man søge hjælp hos Studenterrådgivningen, der altid står klar med åbne arme - her er ingen problemer for små! Læs mere om, hvad Studenterrådgivningen kan hjælpe med inde i bladet, hvor vi bringer et interview med socialrådgiver Claus Bonde og psykolog Santos Paz Pérez.

Studieårets første udgave af RUCnyt bringer dig også tættere på et lille udsnit af den megen spændende forskning, der bliver bedrevet på RUC. Vidste du fx, at bananfluen kan bruges til at forske i kønsmodning hos mennesket?

God læselyst og velkommen til(bage)!

RUCnyt redaktionen

Indhold

- 4 Velkomst til de nye studerende på RUC 2010
- 5 MUM og museet
- 8 RUC-forsker finder 'missing link' hos bananfluen
- 10 "Hvor meget vand drikker du på et år?"
- 12 "En erhvervs-ph.d. er en fantastisk mulighed"
- 14 Et møde med Studenterrådgivningen
- 16 Psykiatrien er kommet til RUC
- 18 "Det er en helt sindssyg kreativitet, der udspringer sig på Roskilde"
- 20 Kamp i køkkenet på Roskilde
- 23 RUC'er vinder Udenrigsministeriets prisopgave om finanskrisen
- 24 "Jeg er god til at bringe folk sammen"
- 26 Årsfesten nærmer sig med hastige skridt
- 27 Se din fremtidige karriere i øjnene på SICEF karrieremesse 2010
- 28 Rekordmange ansøgere til RUC
- 29 Overvejer du at studere i udlandet?
- 30 RUC'ere kommer ét skridt foran med entreprenørpris
- 31 Trivselsundersøgelsen 2010 – hvad nu?
- 31 Uddeling af den gyldne kaffe- og tekande!
- 31 Videnskabsministeren inviterer til debatmøde på RUC
- 33 I krisetider skal der investeres i uddannelserne
- 34 Willy Thrysoe (1945-2010)
- 35 Meddelelser

Kolofon

RUCnyt er Roskilde Universitets officielle blad for information og debat om universitetets virksomhed. RUCnyt er åbent for alle ansatte og studerende ved Roskilde Universitet for debat om universitetets uddannelses- og forskningsvirksomhed samt spørgsmål af almen interesse for forskning og uddannelser.

Redaktion:

Hanne Preisler (ansv.)
Anne Frida Christiansen (red.)
Thomas Humle (red.)
Camilla Buchardt (red.)
Louise Houmøller Schjerning (red.)

Layout, tryk og oplag:

PrinfoParitas Digital Service, 1.800 eks.

Adresse: RUCnyt, Postboks 260,
DK - 4000 Roskilde, Telefon 4674 2013,
e-mail: RUCnyt@ruc.dk,
www.ruc.dk/ruc/RUCnyt

Meddelelser: rucnyt-meddelelser@ruc.dk

Annoncer: Hvis du vil have en annonce i RUCnyt, så skriv en mail til rucnyt-annonce@ruc.dk.

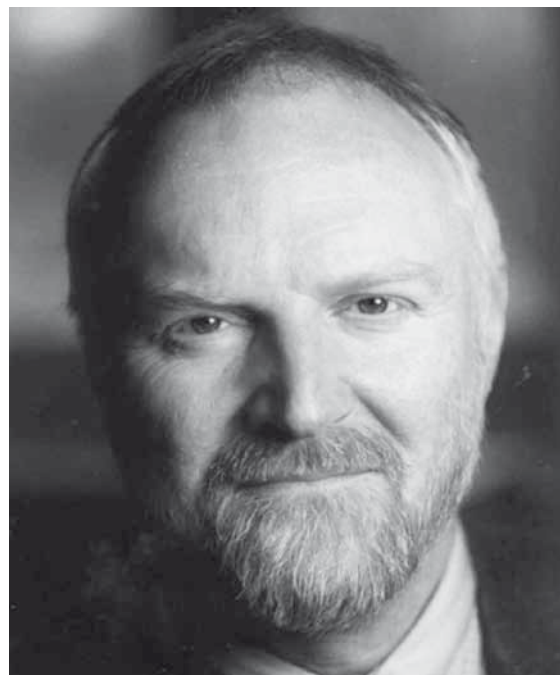
Åbningstider: RUCnyt har ingen faste åbnings-tider, men redaktionen tjekker RUCnyts mail regelmæssigt. Skriv derfor til rucnyt@ruc.dk, hvis du har spørgsmål eller ønsker et møde med os. Vi modtager meget gerne indlæg og henvendelser.

Indlæg: Skal afleveres per e-mail og med angivelse af filformat. Vedlæg/vedhæft gerne forslag til illustrationer. Vedlæg/vedhæft venligst portrætfoto ved indsendelse af debatindlæg. Redaktionen forbeholder sig ret til at forkorte og afvise indlæg, der vurderes ikke at have almen interesse. Indlæg over 8000 tegn (omtrent 10 sider) kan normalt ikke påregnes at blive bragt uforkortet. Der er ingen minimumslængde for indlæg. Anonyme indlæg optages ikke.

Kommende deadlines & udgivelser:

Nr.	Indlæg	Medd.	Udkommer
2	9. sep	14. sep	27. sep
3	30. sep	5. okt	18. okt

- kl. 12 den pågældende dag



Rektor Ib Poulsen.

Rektor Ib Poulsen besøgte basishusene den 23., 24. og 25. august i anledning af studiestart. RUCnyt bringer her hans tale til de nye studerende

Velkomst til de nye studerende på RUC 2010

Hjertelig velkommen til RUC.

Vi har glædet os til, at I skulle komme for at være med til at skabe og omskabe RUC i de næste 5-6 år.

I kommer til et universitet, der har vist sig at være i stand til at ændre sig i takt med tidens krav, men også til et universitet, der har sine traditioner og særlige karakteristika, som vi er stolte af. Et af de særlige karakteristika er vore basisstudier, problemorienteringen og projektorganiseringen. Disse måder at organisere studier på har – sammen med tværfagligheden – været centrale varemærker for RUC i universitetets snart 40-årige historie.

Det er et faktum, at RUC har været gennem mange ændringer i universitetets historie, og der vil naturligvis også være store ændringer i de 3, 5 eller 8 år, I er her.

RUC vil ændre sig, og den danske uddannelsespolitik vil ændre sig, lige som vilkårene for universiteterne i samfundet vil ændre sig. Nogle ændringer vil vi selv tage initiativ til. Andre vil komme udefra.

Selv om nogle ændringer kan volde problemer, er det vigtigt at fastholde, at et universitet er en foranderlig størrelse og skal være det samtidig med, at universitetets videnskabelige og uddannelsesmæssige traditioner respekteres.

Et universitet må ikke falde i selvtilfredshedens stilstand. Hos os er det symboliseret ved RUC's logo: Korallen. En koral kan kun leve i bølgebruset og det strømmende vand.

Koraller dør på læsiden af koralrevet, hvor vandet er stillestående, men de danner fundamentet. Derfor RUC's motto: "I stilheden Døden, i strømmen Livet". I skal være med til at sikre strømmen.

RUC er kendt for at være et kritisk universitet. – Hvad er kritik?

Kritik er grundlaget for ny viden og forståelse. Kritik betyder nemlig at møde etablerede sandheder med sund skepsis og nysgerrighed for at vurdere, om de er holdbare. En forudsætning for at kunne vurdere, om etablerede teorier og videnskabelige forståelser er bæredygtige, er, at man studerer dem.

Et universitet er et sted, hvor lærdom eller klogskab – ja ligefrem visdom – trives. I er kommet her for at tilegne jer viden og lærdom. Computer, gruppearbejde og projektarbejde samt kurser og forelæsninger er nogle af jeres midler, men det er vigtigt at huske, at et universitet og et studium er mere end det. Selvorganisering og egne initiativer er en vigtig del af universitetets daglige liv og vigtigt for, hvad I får ud af jeres universitetsstudium.

Et universitet uden spørgende, aktive og krævende studerende, er ikke noget univer-

sitet men en søvrig skole. Dette gælder ikke alene det egentlige studiearbejde, men også det studentersociale liv. Her er det vigtigt, at I er med til at sætte dagsordenen på universitetet.

RUC blev oprindeligt bygget til 2100 studerende, og selv om der er bygget meget siden 1972, kan vi mærke, at det kniber med plads til de ca. 9.000 studerende, vi er i dag. Vi har prøvet at fordele de kvadratmeter, vi har til rådighed, så godt som muligt.

Jeg har hørt, at en del studerende ved andre universiteter siger, at de skal i skole, når de tager på universitetet. Umiddelbart kan der vel ikke være så meget galt i at betegne et sted, hvor man lærer, som en skole, men på den anden side er det vigtigt at forstå, at et universitet er et sted, hvor der er mulighed for lærdom, hvor der er mulighed for at man selv lærer og forstår, og hvor man er aktiv i en læringsproces. I skoler har lærerne ansvaret eller i det mindste en del af ansvaret for, at I lærer. Her er det i langt højere grad jer selv, selv om forskere og lærere deler det med jer. At studere er noget helt andet end at gå i skole.

I begynder nu jeres universitetsstudium. I dag siger RUC velkommen og god dag til jer. I morgen er I RUC. Universitetet er også jeres – brug det og pas godt på det.



Fra gaden ledes forbigående og inviterede via den røde løber ind til Museet for Samtidskunst og ferniseringen for 'Animated'.

MUM og museet

Performance-design – en uddannelse på RUC, som nogen måske har lidt svært ved at se hvad indebærer, og som onde tunger vist ynder at kalde 'cand.scient.party planner'. En gruppe studerende gjorde det i slutningen af juni mere klart, hvad Performance-design egentlig er for en størrelse

Af: Anne Frida Christiansen, RUCnyt
Foto: Stefan Jin Hansen

Solen skinner over den gamle, gule bygning, der huser Museet for Samtidskunst, som ligger centralt placeret i Roskilde ved Stændertorvet. Bevæger man sig gennem porten, mødes man af en rød løber og et liv på den store brostensbelagte 'gårdsplads' foran indgangen til museet. Langs den ene

mur står tre unge mænd i hvide T-shirts og sorte forklæder. Som de står der og småsnakker, mens de skuer ud over forsamlingen og de mange, unge og gamle, der interesseret indtager gårdspladsen, leder de tankerne tilbage til fordums tider.

Senere skal de tilberede den annoncerede helstegte pattegris, der serveres til ferniseringen som en reference til en af de fem animationsfilm. 'Julegrisen' hedder filmen. Lidt tættere på indgangen og den røde løber,

der livligt blæser i vinden, står to andre unge fyre og kæmper en brav kamp med at stille tørsten hos de mange fremmødte. De langer lækre drinks over disken, mens vodkaflasker betrukket med røde pailletter skinner om kap med solens stråler, og andre lækkerier frister de tilstedeværende.

"Skal film ses i biografen?"

Klokken nærmer sig 17. Det er fredag den 18. juni, og ferniseringen for 'Animated' skal stå. En af drivkræfterne bag tilvejebringelsen af denne udstilling har været en gruppe RUC-studerende fra Performance-design. De kalder sig MUM – Monsters Under Management. På nogle få måneder er det, i samarbejde med Museet for Samtidskunst og Den Danske Filmskoles Animationslinje, lykkedes dem at stable en udstilling på

Om udstillingen har MUM selv skrevet:

Animationsmediet er ikke længere kun forbeholdt børn, men bringer nu også voksnes problemer og dagligdagstemaer til live i den animerede verden. En animation er ikke længere blot en tegnet film, men alt fra dukkefilm og 3D-produktioner til interaktive tegneserier. Processerne bag animationsfilm er lange og komplicerede og sjældent fremvist for publikum. Derfor viser ANIMATED ikke kun de fem animationsfilm, men fremhæver ligeledes udvalgte dele af det enorme arbejde, som går forud for det endelige produkt.



Et eksempel på noget af det grafiske design, som MUM har udarbejdet som en del af samarbejde med Museet for Samtidskunst og filmskolen. En række plakater har også prydet de københavnske gader.



benene, som de denne dag slår dørene op for. På en flyer står der lokkende om udstillingen: "Skal film ses i biografen? Museet for Samtidskunst præsenterer i samarbejde med kuratorgruppen MUM fem animationsfilm produceret af Filmskolens nyeste afgangselever. Vær med når filmens universer folder sig ud i museets rum. Oplev den ensomme Monika indlede et forhold til en flue i rummet Heavy Heads. Se to venner klare sig i en verden uden kvinder. Læg dig på den røde velourseng i swingerklubben "Venus" og se modellervoksdukker genfinde gnisten i deres parforhold. Oplev processen fra tanke til færdig film, pir dine sanser og se animationsmediet i nye rammer!".

Folder sig ud gør filmenes universer i bogstaveligste forstand. Som besøgende ledes man gennem de smukke, gamle lokaler på Museet for Samtidskunst, hvor en del af kunstnernes processer er udstillet og illustrerer arbejdet med skabelsen af de fem film, der også vises på udstillingen i deres fulde længde. Starter man i stueetagen, sætter de mange små skitsetegninger, der er hængt op i store, kvadratiske klynger på væggene, fantasien i gang, mens man spændt bevæger sig gennem udstillingen for til sidst at ende i 'biografen', hvor de fem film vises én efter én. Inden man når så langt, skal man dog igennem forskellige universer, der knytter sig til de fem forskellige film. Som man går

gennem udstillingen pirres ens nysgerrighed af de mange udstillingsgenstande og rekvisitter, man præsenteres for, og som knytter sig til de forskellige film. Fantasien får frit løb, når blikket løber hen af de mange skitsetegninger eller falder tungt og nysgerrigt i det røde ' erotiske' rum, hvor en række letpåkledte voksfigurer livagtigt kigger på én gennem glasmontren. Den lille kulisser fra filmen er forstørret op og udgør nu også en del af udstillingen, som man bevæger sig igennem.

Tilvejebringelsen af udstillingen

Som besøgende på udstillingen tænker man nok ikke over alt det arbejde, der ligger bag. Et arbejde som for MUM har fyldt meget de sidste par måneder. Foruden alt det praktiske kuratorarbejde med udstillingselementerne, har MUM også arbejdet intenst med at skrabbe penge sammen til materialer til udstillingen og sponsorater til

ferniseringen; eksempelvis er det lykkedes gruppen at få fingrene i vodkaflaskerne, den helstegte pattegris samt en række andre lækkerier. Desuden har MUM arbejdet på at skabe opmærksomhed om projektet i pressen, fortæller en af de studerende fra MUM Stefan Jin Hansen. Gruppen har skabt et grafisk udtryk til udstillingen, fået trykt flyers og 300 plakater, der skal hænge rundt omkring i København for at lokke storbyboerne til udstillingen i Roskilde. Yderligere 150 plakater er blevet brugt på museet og hænger rundt omkring i Roskilde. MUM har også oprettet en side på Facebook, hvor man løbende har kunnet følge udviklingen i arbejdet. Seneste status lød:

ANIMATED Husk at se ANIMATED på TV2 LORRY kl 19.30 i aften!.

Derudover er det også lykkedes at overtale Anders Morgenthaler til at lægge vejen forbi og åbne ferniseringen.

Her er én af kulisserne fra animationsfilmen 'Venus' forstørret op og man kan følge filmens tilblivelsesproces. Fra den røde briks i midten kan besøgende se udklip fra filmen.



Her kan du finde mere information om filmene:

Se trailere og læs mere om filmene på:
<http://www.filmskolen.dk/presse/afgangsfilmmotion/2010/>. På <http://www.filmskolen.dk/uddannelserne/animationsuddannelsen/animationsuddannelsen-fortsat/> kan du læse mere om Animationsuddannelsen og se et interview med Anders Morgenthaler, der fortæller om at være elev på uddannelsen.

Museumsdirektør Sanne Kofod Olsen starter med at holde sin tale, hvor hun fortæller om udstillingens tilblivelse og samarbejdet med MUM og Den Danske Filmskole, i denne sammenhæng repræsenteret ved Gunnar Wille, der blandt andet er leder af animationsinstruktøruddannelsen. I sin tale takker Sanne Kofod Olsen for det gode og inspirerende samarbejde med MUM, og hun lægger ikke skjul på, at museet kunne lære noget af den måde, MUM er gået til opgaven på – blandt andet deres arbejde med at skabe opmærksomhed i pressen, fremhæver hun. Hvis det stod til hende, skulle de studerende have 12 for den praktiske del af deres arbejde, siger hun, inden Anders Morgenthaler får ordet og officielt åbner udstillingen. Udstillingen, der kan gøre én lidt klogere på, hvad Performance Design er for en størrelse, og med udstillingen og ikke mindst filmene kan man måske også blive lidt klogere på sig selv og verden omkring sig.

Udstillingen Animated sluttede den 22. august. De fem film, der blev vist, var:

Rickard Stampe Söderström: Julegrisen, Søren Fruergaard: Klik i familien, Tor Fruergaard: Venus

Helena Frank: Heavy Heads, Paw Charlie Ravn: To Venner.

At tilvejebringe en udstilling

RUCnyt har talt med en af de syv studerende, Stefan Jin Hansen, der har været med til at tilvejebringe udstillingen.

Hvordan har processen været?

Det er en rigtig lang historie, men den korte version er, at vi startede med at prøve at definere, hvad vi gerne ville med udstillingen. Derefter begyndte vi at søge en masse fonde, som vi dog først fik svar fra sidst i forløbet. Herefter gik vi i gang med tryksager og promotion i forhold til medier, hvor vi udsendte en tidlig pressemeddelelse.

Så var der et kæmpe arbejde i at få skrevet en rapport, som jo også hører sig til på RUC. Derefter vendte vi tilbage til arbejdet med pressen, det materiale vi havde fra instruktørerne og søgning af sponsorer til de mere konkrete ting. Stille og roligt fik vi lavet en endelig plan over, hvordan udstillingen skulle være, selv om den selvfølgelig ændrede sig en del i forhold til da opbygningen så begyndte. Opbygningen af udstillingen tog cirka to uger med lange arbejdsdage, og noget af materialet fik vi først den sidste uge i opbygningsfasen, men vi nåede dog at blive færdige.

Hvad har I fået ud af det, som I kan bruge i sammenhæng med jeres uddannelse på Performance-design?

Hele den praktiske dimension med at vi pludselig står og skal administrere en masse ressourcer både i form af penge, men også i form af det materiale, som instruktørerne giver os, har givet os en indsigt i det store arbejde, der er forbundet med at tilvejebringe et arrangement på denne størrelse. Koordinering og formidling af materiale har vi også lært rigtig meget af, både hvad angår koordinering i forhold til os selv og vores arbejdsindsats, men også den koordinering der har skullet være, når vi var tre samarbejdspartnere (MUM, Museet for Samtidskunst og instruktørerne). I forhold til formidling har det både været formidling af udstillingen på et eksternt plan i forhold til pressen, men også formidlingen af det materiale, der udstilles på 'Animated'.

Hvor mange var der til ferniseringen?

Arbejdshesten Enrico (ansat på museet, red.), der har været en kæmpe stor hjælp under opbygningen af udstillingen, havde talt det til cirka 250 mennesker til ferniseringen. Det er vi rigtig godt tilfredse med.

De seks andre studerende, der sammen med Stefan har udgjort MUM, er: Rikke Fjeldsted, Christina Vogelius, Signe L. Vogelius, Niels Dreijer, Stinus Duch Andersen og Sophus Gether.

Den helstegte pattegris er under kyndig behandling og smager henrivende, da de besøgende endelig får lov at sætte tænderne i den.



I sin åbningstale taler museumsdirektør Sanne Kofod Olsen varmt om samarbejdet med RUC-gruppen MUM, som her bliver præsenteret for de fremmødte. Stefan Jin Hansen står i midten.





Sådan ser en han-bananflue ud under mikroskopet.

Hvorfor kommer børn tidligere og tidligere i puberteten? Adjunkt i medicinalbiologi Kim Rewitz har måske fundet nøglen til en forklaring hos bananfluen

RUC-forsker finder 'missing link' hos

Tekst og foto: Camilla Buchardt, Kommunikationsenheden

Det har længe været et af videnskabens helt store mysterier, hvordan kroppen ved, hvornår den skal påbegynde forvandleprocessen fra barn til voksen.

Men nu har en forsker fra RUC fundet en vigtig brik i relation til det, der igangsætter kønsmodningen hos bananfluer. En banebrydende opdagelse, som måske kan hjælpe os til at forstå mekanismen bag menneskets pubertet og samtidig gøre os klogere

Hvad er en celle-receptor?

En receptor er noget, der modtager et signal. I celler er der mange forskellige typer af receptorer. Den receptor, Kim Rewitz har identificeret, sidder på cellens overflade, og modtager et hormonsignal fra hjernen om, at nu skal kønsmodningen sættes i gang. Når hjernen udskiller hormonstoffet, bindes det til receptoren på overfladen af cellerne, og receptoren sender så et signal gennem cellemembranen og ind i cellen. Hormoner har deres egen specifikke receptor. Man kan sammenligne hormonet med en nøgle og receptoren med en lås - hvis nøglen passer kan man åbne for en funktion i cellen. Så for at forstå et hormons funktion, bliver man nødt til også at kende den receptor, hormonet binder til.

på, hvorfor unge i den vestlige verden går tidligere og tidligere i puberteten.

Søgt efter svar i 100 år

Bananfluen er en af de mest anvendte modelorganismer i forskning inden for genetik og biomedicin. Dels fordi den har en kort reproduktionstid og er billig at formere, og dels fordi den er genetisk simpel og har fået kortlagt sit DNA, hvilket giver forskerne en stor 'værkstøjskasse' til at besvare biologiske spørgsmål.

For 100 år siden fandt forskere ud af, at der hos bananfluen var en faktor i hjernen, som kunne starte kønsmodningen. Man havde ikke identificeret faktoren, men man vidste, der var et eller andet i hjernen, der kunne sætte processen i gang.

Kim Rewitz, adjunkt i Medicinalbiologi, Institut for Natur, Systemer og Modeller, RUC, fortæller:

"For 20 år siden fandt man så ud af, hvad faktoren var og at molekylet var et peptidhormon, som minder om en række vækstfaktorer, der bliver produceret og udskilt af nogle nerveceller. Man fandt også ud af, at peptidhormonet påvirker den kirtel, der producerer steroidhormon. Og så blev man klar over, at dette signalmolekyle fra hjernen måtte være noget, der bandt til overfladen af kirtlens celler, pga. molekylets struktur."

"Men man havde ikke kunnet finde den receptor på overfladen af cellen, der modtog signalet, og den har man så ledt efter i 20 år. Og det er den, vi har fundet. Det var et kæmpe missing link i arbejdet med at forstå

det system, der har med kønsmodningen at gøre", forklarer Kim Rewitz.

Cellernes receptorer kan deles ind i forskellige grupper. Problemet var, at forskerne havde kigget blandt den forkerte gruppe af receptorer. Kim Rewitz fik idéen til at kigge på en anden gruppe af receptorer efter et ophold på Galatheaskibet, hvor han faldt i snak med nogle forskere fra SDU, som er eksperter i at analysere proteiner ved hjælp af såkaldte proteomanalyser, som er analyser af kroppens proteiner. Ideen kom fra de efterfølgende proteomanalyser, som viste, at den måde, hormonet kommunikerer med cellerne på, er den samme som benyttes af vækstfaktorer i mennesker, hvilket betød at hormonet måtte benytte den anden gruppe af receptorer end tidligere antaget.

"Efter jeg fandt receptoren, brugte jeg halvandet år i USA sammen med Michael O'Connor og Naoki Yamanaka, to andre forskere, på at karakterisere den. Og så fik vi heldigvis udgivet vores resultater før nogle andre. Det er jo altid lidt nervepirrende, når man føler man sidder med noget, der er ret stort, for rundt omkring i verden sidder mange andre forskere, der arbejder på at finde ud af præcis det samme", forklarer Kim Rewitz.

Tidlig pubertet

Resultaterne gør, at vi nu for første gang virkelig har et sæt redskaber, der giver os muligheden for at forstå, hvad der igangsætter kønsmodningen. Systemet hos bananfluer ligner på mange områder det system, der sætter puberteten i gang hos mennesker,



De levende bananfluer opbevares i reagensglas i køleskabet, når de ikke er i anvendelse under et af Kim Rewitz' mange forsøg i laboratoriet.

bananfluen

og det kan derfor bruges som model. Det kan med tiden forhåbentligt også gøre os klogere på menneskets pubertet, som stadig er en gåde for forskerne verden over.

Puberteten indtræder i Danmark et helt år tidligere i dag, end den gjorde for bare 15 år siden, viser en undersøgelse fra Rigshospitalets Afdeling for Vækst og Reproduktion. Faktisk får de fleste piger bryster allerede inden deres 10-års fødselsdag. Også Københavns Drengekor har de seneste år været plaget af tidlig pubertet og drengestemmer i overgang.

Når puberteten sætter ind for tidligt, påvirker det kroppen på mange forskellige måder. Forskerne ved dog ikke præcis hvordan, men de frygter bl.a., at hormonpåvirkningen øger risikoen for brystkræft senere i livet. Børn, der går tidligt i puberteten, vil ofte også holde tidligere op med at vokse, så de ikke bliver så høje, som de ellers ville være blevet.

En af teorierne er, at kemikalier kan ændre det indre ur, der fortæller kroppen, at nu er det på tide at komme i puberteten; en anden, at fedme kan være en årsag til den tidlige pubertet. Men man er endnu ikke kommet så langt i forskningen, at man kan bevise det. Derfor er det et vigtigt skridt, at man nu er kommet lidt tættere på at forstå, hvad der gør sig gældende, når bananfluer går i "puberteten". Teorien er, at det er en tilsvarende proces, der foregår i mennesket.

"Jeg håber, at resultaterne kan være med til at give os en forståelse af hele det komplicerede system, der har med puberteten at gøre, sådan så vi på længere sigt kan

overføre nogle af de ting til mennesker. Alt tyder fx på, at en kalorierig diæt kan være med til at accelerere puberteten, det gælder både for bananfluer og mennesker, men vi har brug for meget mere viden om, hvad det er for nogen processer, der sker i kroppen," fortæller RUC-forskeren og forklarer, at der er en række andre interessante perspektiver i forskningsprojektet, bl.a. i relation til vækst.

Sammenhæng med vækst

"Det system, der stopper vækst hos bananfluen, er koblet til den seksuelle kønsmodning ligesom hos mennesket, og derfor er det ekstra interessant at studere, fordi man endnu ikke ved, hvad der bestemmer et dyrs størrelse", fortæller Kim Rewitz og forklarer, at alle dyr starter som en enkelt celle, men at man ved meget lidt om, hvorfor en blåhval vokser sig kæmpestor, mens en bananflue aldrig bliver større end et par millimeter.

"Et dyrs størrelse bestemmes af to ting: dels af hvor hurtigt dyret vokser, men i endnu højere grad af, hvor lang tid det vokser. Mennesket vokser i mange år, men det gør bananfluen fx ikke. Vi ved meget om, hvad der styrer, hvor hurtigt et dyr vokser, men man ved ikke, hvad der gør, at et dyr stopper med at vokse på et tidspunkt."

"Og det med vækst og størrelse er meget vigtigt. For det er et vigtigt træk for en art, at vi alle sammen har mere eller mindre den samme størrelse, for ellers kan vi ikke reproducere os," forklarer den danske forsker.

Forsøg med bananfluer

Bananfluerne har været et vigtigt redskab for forskerne i over hundrede år. I begyndelsen af sidste århundrede lagde studier af fluer grunden til vores viden om gener og kromosomer, som førte til en forståelse af fx hvordan sygdomme kan være arvelige. Sidenhen gav forskning inden for bananfluer svaret på, hvilke gener der er involveret i fosterudvikling som sidenhen viste sig også at give mange svar på årsagen til fødselsdefekter hos mennesker. I de senere år er fluen blevet brugt til at studere mekanismer bag en række forskellige humane sygdomme som fx kræft, Alzheimers, Parkinsons syge og sygdomme relateret til stofskifte. Flere livsstilssygdomme bliver også analyseret i bananfluen. Forskerne har blandt andet frembragt en flue, som er afhængig af alkohol, for at undersøge om generne spiller en rolle i alkoholisme. I dag bliver bananfluen også hyppigt anvendt i forbindelse med forskning i stofskifte og fedme.

Insekticider

Arbejdet med de små insekter kan også få stor betydning på et andet område. Nu hvor man kender receptoren i bananfluer, vil man nemlig også kunne finde den i alle andre insekter. Og det giver store muligheder i forhold til såkaldte selektive insekticider – dvs. insektbekæmpelsesmidler, der kun rammer visse grupper af insekter:

"Hvis vi forstår insekters udvikling - hvad der er unikt for insekter og hvad der er kritisk for deres udvikling - så har vi jo nogle rigtig gode mål, hvorfra vi i princippet kan udvikle nogle bekæmpelsesmidler, der ikke rammer andre grupper af dyr," forklarer Kim Rewitz.

"Nu er bananfluer ikke den store plage. Men tænk over, hvad insekter koster i menneskeliv og i tabte afgrøder på verdensplan - det er jo vanvittige beløb hvert år. Men med vores nye viden vil man kunne forsøge at udvikle insekticider, der kun rammer en meget lille gruppe af insekter, fordi den receptor - som er afgørende for insektets udvikling - vi har fundet på overfladen af cellerne, og det hormon, den binder, er så artsspecifikt."

”Hvor meget vand drikker du på et år?”

Sommerferien er slut, mange studerende har nok tilbragt en uge på Roskilde Festival, nydt sommeren i Danmark eller ude i verden og sandsynligvis værdsat en pause fra studierne. Andre har måske været nødsaget til at tage suppleringskurser sommeren over for at kunne opfylde adgangskravene på et ønsket overbygningsfag. Det er en gruppe studerende fra HUM-BAS blevet forskånet for takket være et samarbejde mellem NAT, HUM og SAM

Af: *Anne Frida Christiansen, RUCnyt*

Studerende fra HUM-BAS har ofte haft problemer med adgangskravene på nogle overbygningsfag, heriblandt psykologi, hvor matematik på B-niveau er påkrævet. NAT-BAS udbød i forårssemestret et specialkursus designet med henblik på de humanistiske studerende, der kan kvalificere dem til disse overbygningsfag.

MIA-kurset, der er en forkortelse for Matematik i anvendelse, er et eksempel på, at et hovedområde på RUC går ind og supplerer et behov på et andet hovedområde. Mange HUM-BAS'er, der ønsker at læse psykologi som overbygningsfag, lever ikke op til adgangskravet om matematik på B-niveau. I stedet for at de studerende skal tage et suppleringskursus ved siden af deres studier på RUC, har de nu muligheden for at læse det som en del af deres uddannelse på RUC i NAT-BAS-regi. Denne konstruktion har også betydet, at MIA-kurset er blevet tilrettelagt på en måde, der tager hensyn til de humanistiske studerende og deres forudsætninger. MIA-kurset blev afviklet første gang i forårssemestret og planen er, at det for fremtiden skal blive en del af de kurser, der udbydes på NAT-BAS.

Udviklingen af kurset

Tomas Højgaard har i samarbejde med Peter Limkilde udviklet kurset; begge er de tilknyttede RUC som eksterne lektorer. Først senere hen blev de spurgt, om de også ville forestå undervisningen, en forespørgsel de takkede ja til. Begge er de vant til at arbejde med didaktik, og det var mindst ligeså vigtigt som deres matematiske faglige kunnen, mener Tomas, som RUCnyt har talt med om MIA-kurset.

”Det er helt bevidst, at man ikke valgte en ren matematiker til at varetage denne opgave. Det er en specialopgave, og den didaktiske indsigt er mindst ligeså vigtig som den matematiske,” siger han. Peter er

som gymnasielærer og tidligere fagkonsulent vant til at tilrettelægge uddannelsesforløb. Tomas arbejder som matematikdidaktiker på DPU. De betragtede det derfor som en faglig udfordring at skulle specialdesigne et kursus til en gruppe studerende med særlige interesser og behov, der samtidig ofte har haft et lettere anstrengt forhold til matematikkens verden, som Tomas udtrykker det.

”Vi syntes, det var smaddersjovt først at udvikle og efterfølgende køre kurset. Vi kan godt lide at undervise i matematik, og jo mere speciel situationen er, jo større bliver den didaktiske udfordring, og det er dén, vi synes er sjov. Vi er ikke blevet irriterede på de studerende, der ikke kom med en glødende matematisk interesse, for os bliver det en ekstra interessant udfordring,” fortæller Tomas begejstret.

Denne udfordring er det tilsyneladende lykkedes Tomas og Peter at håndtere godt. I en evalueringsrapport, der er udarbejdet i kølvandet på kurset, fremhæver mange afslutningsvis undervisernes glæde ved matematik og evne til at lære fra sig. At matematikken er blevet præsenteret på en forståelig måde fremhæves også, og én skriver, at det ”på ingen måde har været et tabu, at man nogen gange havde svært ved nogle af opgaverne.”

Det ligger godt i tråd med Peter og Tomas' ønsker for kurset: ”En af succesfaktorerne for os har været, at størstedelen af kursusdeltagerne har været glade for forløbet, og undervejs har de også ændret deres syn på matematik. Mange studerende har fortalt, at de på forhånd havde tænkt 'Åh nej, bare vi nu kommer helskindet igennem'. De tænkte, at det ville blive et surt og ikke et særlig rart forløb, men sådan oplevede de det heldigvis ikke”, beretter Tomas, der selv er uddannet på RUC med en kandidatgrad i matematik og offentlig driftsøkonomi og en ph.d. i matematikkens didaktik. Evalueringsrapporten fra kurset, der er tilgængelig på internettet, taler også sit tydelige sprog. Heri fremhæver

mange, at et negativt syn på matematikkens verden nu er blevet mere positivt. En har udtrykt det således: ”I har formået at gøre en HUM-BAS studerendes største skræk til en god oplevelse.”

Årsagen til at mange har fået et anderledes syn på matematikken, mener Tomas blandt andet skal findes i det faktum, at Peter og han fik relativt store frihedsgrader til at udvikle kurset tilbage i efteråret 2009. ”Selvfølgelig var der krav til omfanget og mængden af litteratur, men der var få ydre bindinger på indholdet. Der var ikke krav om, at det skulle handle om præcist det samme, som det man lærer på suppleringskurser. Det betød, at vi havde mulighed for at udvikle et forløb, der passede til, hvad de studerende havde brug for, og jeg tror, det har gjort, at de har følt sig imødekømt; det passede med den måde, de kunne være med til at lære matematik på,” fortæller Tomas og fortsætter: ”Derfor har forløbet heller ikke været båret af lange matematiske forelæsninger med en stor mængde teori, i stedet har vi gjort stor brug af gruppearbejde, opgaveregning og kortere gennemgange af det teoretiske stof.”

En anden ting, som Tomas fremhæver, der havde betydning for udviklingen af kurset, var sparringen med en styregruppe med repræsentanter fra nogle af de store overbygningsmiljøer, 'aftagerne', der sidenhen skal modtage de studerende. Undervejs diskuterede man i gruppen, hvordan det ville være mest hensigtsmæssigt at gribe kurset an for at gøre det så relevant for de studerende som muligt. Samtidig var repræsentanterne for overbygningsmiljøerne også behjælpelige med at komme med forslag til problemstillinger, som de studerende kunne arbejde med på MIA-kurset, der også er relevante for de problemstillinger, de vil blive præsenteret for på deres overbygningsfag. ”Jeg tror, at dette samarbejde har bidraget til, at MIA-kurset opfattes som legitimt blandt de mange forskellige overbygningsmiljøer på RUC,” siger Tomas om styregruppens arbejde.

RUCnyt har talt med et par studerende, Cæcilie og Stine, om deres indtryk af kurset.

Hvorfor har I valgt kurset?

Cæcilie: Jeg valgte at tage kurset, fordi jeg gerne vil læse videre på Psykologi. Kurset var beskrevet på en måde, så det for mig så ud til at være mere studierelevant end at tage matematik B på VUC. Og det var også langt mere relevant, end VUC ville have været.

Stine: Jeg valgte kurset, fordi jeg skal læse Psykologi. Jeg har tidligere startet på VUC Frederiksberg, men kunne på daværende tidspunkt ikke overskue at gennemføre det.

Hvad synes I om kurset?

Cæcilie: Jeg synes, at det til tider gik meget stærkt, og at der var ret meget hjemmearbejde, som tog min studietid fra mit andet kursus og mit projekt. Holdet var for stort, hvilket gjorde, at det var ret svært at få den hjælp, man kunne have brug for. Men kurset var godt og utroligt pædagogisk, hvilket betød, at det blev lettere at forstå, hvorfor det nu lige var, at vi skulle bruge kurset i vores videre studieforløb.

Stine: Jeg blev positivt overrasket! Underviserne har forstået at gøre matematik forståeligt, de fleste på holdet havde nok en fordom omkring sværhedsgraden, men underviserne har været rigtig gode til at lære fra sig.

Hvad synes I kunne være bedre ved kurset?

Cæcilie: Det ville gøre kurset bedre, hvis man gjorde holdene mindre. Jeg er sikker på, at jeg ville være kommet nemmere gennem kurset, hvis jeg havde mulighed for at få svar på alle mine spørgsmål. Når der sidder 40 mennesker med fingeren oppe, er det ikke sikkert, at det når at blive min tur inden tiden er gået. Til sidst opgav jeg at spørge, hvilket gjorde, at der var mange ting, som jeg ikke følte, at jeg havde styr på. Det var tydeligt at mærke, at vi var det første hold på kurset, hvilket betød, at jeg i hvert fald ikke følte mig helt tryk. Desuden synes jeg, at dannelsen af grupperne var for tilfældige, og det føltes som om, at underviserne ikke helt havde styr på, hvad udfaldet af projekterne skulle være. Så kort sagt: Mere struktur og mindre hold vil gøre MIA kurset bedre.

Stine: Jeg kan ikke umiddelbart komme på noget.

Modelleringskompetence

Arbejdet med udviklingen af kurset mundede ud i tre matematikfaglige kompetencemål, der har stået centralt i MIA-kurset: modelleringskompetence, symbolbehandlingskompetence og kommunikationskompetence.

En del af undervisningen har bestået af mini-projekter, som har været komprimerede forløb, der til dels minder om semesterprojekter på RUC, blot med et meget kortere tidsinterval. Her har de studerende selv skullet vælge en problemstilling og gå mere i dybden med den.

"I disse forløb var der selvfølgelig også et matematikfagligt kompetencekrav forstået på den måde, at de studerende skulle overveje, på hvilken måde en matematisk vinkel kunne være oplysende for den valgte problemstilling, som i virkeligheden slet ikke kommer fra matematik, men derimod fra et andet fag. Min oplevelse er, at de studerende syntes, det var en udfordring, men også sjovt at skulle bringe en matematisk vinkel på banen til emner fra deres overbygningsfag, hvor matematikken ellers ikke ligger lige til højrebænet," siger Tomas om det, der kaldes modelleringskompetence – at bringe matematikken i spil i situationer, hvor den ikke fra starten befinder sig.

Som udenforstående kan man fristes til at stille det en anelse provokerende spørgsmål: "Hvorfor tvinge matematikken ned over noget, hvor det ikke umiddelbart hører hjemme?" Hertil svarer Tomas prompte: "Matematik kan som alle andre fag stille skarpt på nogle bestemte måder at tænke på. Matematik er et stringent opbygget fag og kan derfor tilbyde, at man kan stille skarpt på det stringente og rationelle i en sag. Hvad er præmisserne for hvad? I matematik formaliserer man tingene, og det tvinger en til at eksplicite, hvad

man lægger vægt på. I prosaform, som jo er kommunikationsformen i mange andre fag, kan det nogle gange være sværere at komme ind i en diskussion af, hvad grundpræmissen egentlig er, da det lettere kan gemme sig i prosaformen. I matematikken er man tvunget til at skulle skrive tingene op formelt med ligninger og formler, hvilket kan være en god måde at gøre sig selv og andre bevidste om, hvilke elementer der egentlig er i spil i en given problemstilling. En forudsætning for at kunne gøre brug af matematikkens herligheder er selvfølgelig, at man er trænet til det, og det er netop det, der har været formålet med disse miniprojekter", siger Tomas.

En af de studerende, der har taget kurset, Cæcilie, fremhæver også miniprojekterne. "Det gode ved kurset var, at der var gruppearbejde i miniprojekterne. Det gjorde, at man fik større mulighed for at tale sammen om de ting, der måske var svære at forstå. Samtidig gav mini-projekterne også mulighed for virkelig at forstå, hvad det var, vi kunne bruge matematikken til. Det betød, at man følte, at der var en grund til at tage kurset," siger hun. Af evalueringsrapporten ses det, at mange andre deler hendes opfattelse; én har eksempelvis fremhævet modelleringskompetencen som noget positivt ved kurset og uddyber, at det er "en fed måde at lære matematik på, når man kan se, at man faktisk kan bruge matematikken i situationer i det virkelige liv". En anden udtrykker det således: "Jeg har lært, at matematik kan bruges i andre sammenhænge end 'Hr. Jensen skal grave et hul til to fisk og kun to, hvad skal han gøre ved jorden, og hvor stort et hul skal han grave?'"

Som eksempel på et mini-projekt nævner Tomas en gruppe, der arbejdede med en I.U.-relateret problemstilling om vandfor-

syning i udviklingslande. Her anvendte de deres modelleringskompetence og således matematikken til at stille skarpt på, hvad en vandmængde i et geografisk afgrænset område egentlig afhænger af. Her byggede de bl.a. en formel, $V = B \cdot G$, der som en helt simpel og overskuelig model viser, at vandmængden kan beregnes som produktet af antallet af brønde og hvor meget vand disse brønde i gennemsnit indeholder.

Symbolbehandlingskompetence og kommunikationskompetence

Symbolbehandlingskompetence var et andet element i kurset. Tomas fortæller, at det kan ses som den mere tekniske side af sagen, med fokus på ligninger, formler og det faktum, at man i matematik rigtig ofte benytter sig af symboler, eksempelvis bogstaver som pladsholdere for tal.

Sidst men ikke mindst blev de studerende undervist i kommunikationskompetence, der i korte træk handlede om at gøre de studerende i stand til at formidle på hvilken måde, de havde bragt matematikken i spil. "Det er selvfølgelig afgørende, at de studerende kan kommunikere med sig selv og omverdenen om, hvad de foretager sig," siger Tomas om denne del af kursets indhold. I alt har 64 studerende gennemført kurset, og det er besluttet, at kurset bliver udbudt igen næste forår. Så her kan kommende studerende også få mulighed for at finde løsningen på, hvor meget vand de drikker på et år.

Du kan læse mere om kurset, blandt andet kursusbeskrivelse og evalueringsrapport på: <http://magenta.ruc.dk/natbas/kurser/mia/>

”En erhvervs-ph.d. er en fantastisk mulighed”

Forskning og erhvervsliv kan sagtens være tæt forbundet. Tom Bjerregaard er sociolog og ansat som konsulent i fagforbundet FOA. Pt. er han også ph.d.-studerende på RUC - her undersøger han, hvordan man kan gøre mødet mellem hjemmehjælper og den ældre bedre

**Af: Camilla Buchardt,
Kommunikationsenheden**

Hvad påvirker mødet mellem hjemmeplejere og borgere?

Det spørgsmål stillede sociolog og konsulent i fagforbundet FOA Tom Bjerregaard sig selv, da han lod sig indskrive på erhvervs-ph.d.-ordningen på Roskilde Universitet og samtidig skulle finde et emne, der var relevant for arbejdspladsen FOA.

”Man læser så meget i aviserne om, at hjemmehjælperne har meget travlt, når de besøger de gamle. De skal gøre lige præcis de ting, der står på deres liste; og de skal være ude af døren, næsten inden de er kommet ind. Undersøgelser viser, at det er rigtig,

at mødet er forjaget. Men hvad skyldes det egentlig, at det er blevet sådan? Det var sådan, det startede. Jeg ville undersøge, hvordan virkeligheden ser ud ude i kommunerne”, fortæller Tom Bjerregaard, der har valgt Lejre Kommune som case for forskningsprojektet.

For tre år siden blev det vedtaget, at FOA skulle satse mere på forskning og i højere grad bygge sine argumenter på reel viden, ligesom man også ville forsøge at øge samarbejdet med forskningsinstitutioner. På det tidspunkt var Tom Bjerregaard afdelingsleder og havde efter mange år i FOA lyst til at lave noget andet.

”Det var ligesom om, at de to idéer krydsede hinanden, og så faldt jeg, nærmest lidt ved et tilfælde, over ordningen med en erhvervs-ph.d. og over, hvor mange tilskudspenge, der er i den. Jeg formulerede et projekt og forklarede direktionen hvor mange penge, der var at hente – det var en stor hemmelighed for dem - og så sagde de ja.

Først modtog Tom Bjerregaard et venligt afslag fra Forskningsstyrelsen. De syntes, det var et meget relevant projekt, men ville gerne have uddybet nogle forskellige ting. Det brugte han så en lille måned på, og så var bevillingen i hus.

Mere tillid

Har du allerede nu en idé om, hvad der påvirker mødet mellem hjemmehjælperen og borgeren?

”Ja, det kan fx være rivalisering mellem forskellige faggrupper. En kendt rivalisering er mellem SOSU-medhjælper og sygeplejersker. De går og hakker lidt på hinanden, og prøver at møve sig lidt ind på hinandens områder. Det kan forme mødet.”

”Noget andet er den type viden, de skal basere arbejdet på. Deres arbejde er baseret på evidens-baseret viden, og det er meget styrende for, hvad de gør. De skal følge nogle helt bestemte regimer og fremgangsmåder, og når de står i en eller anden situationen, hvor fru Petersen har det dårligt, så skal de gøre noget bestemt. Men hvad nu, hvis man lod dem bestemme mere selv?”

”Jeg tror, at det ville forbedre mødet. Men det kræver, at man viser en større tillid til de ansatte; en større tillid til, at de er dygtige og har en solid faglig baggrund.”

”Den tredje faktor drejer sig om implementeringen af new public management. For 20 år siden blev alting styret stramt og deltaaljeret. Kontraktstyring var bedre, sagde man, for det gav kommuner bedre mulighed for at handle i overensstemmelse med, hvad de vurderede var bedst at gøre. Og den kontraktstyring, som i udgangspunktet måske var god nok, den er så blevet strammere og strammere, mere og mere detailstyret og snæver og ufleksibel. Så det, der engang var godt, det er egentlig endt samme sted, som det man ville væk fra for 20 år siden. Og det, jeg godt kunne tænke mig at tegne et billede af er, hvad man kunne sætte i stedet for, hvis man afskaffer det her new public management.”

Den teori er, at mødet ville være bedre, hvis der var mindre kontrol og mere frihed til den enkelte medarbejder. Men er det ikke nødvendigt med kontrol?

”Jo. Det ville være vanvittigt at afskaffe al dokumentation og kontrol. Selvfølgelig skal det være der på et eller andet niveau,

Om erhvervs-ph.d.-ordningen

Et erhvervs-ph.d.-projekt er et treårigt erhvervsrettet ph.d.-projekt, hvor den studerende er ansat/ansættes i en privat virksomhed og samtidig indskrives på et universitet.

Den private virksomhed modtager et tilskud til lønnen på 14.500 kroner om måneden, og universitetet får dækket sine udgifter til vejledning mv. Den studerende bruger al sin arbejdstid på projektet og deler som udgangspunkt tiden ligeligt mellem virksomheden og universitetet.

I 2010 er der afsat 135 mio. kroner (mod 104 mio. i 2009) til nye projekter. Derfor formodes det, at alle kvalificerede projekter i den private sektor vil få støtte. Sidste år blev over halvdelen af alle ansøgninger godkendt.

Kilde: fi.dk



Sociolog og specialkonsulent
i FOA Tom Bjerregaard.

Blå bog

Tom Bjerregaard er uddannet sociolog (1986) fra Københavns Universitet. I dag arbejder han, sideløbende med sin erhvervs-ph.d. på RUC, som specialkonsulent i FOA, hvor han har været ansat siden 1997. Han har tidligere arbejdet som bl.a. konsulent i Kommunernes Landsforening og projektleder i Brøndby Kommune. I 2007 udgav han bogen 'Nytænkning - 1001 metoder til kreativ forandring'. Læs mere på www.tombjerregaard.dk.

så det handler om at finde et niveau, der er mere passende."

"Mange forskere mener, kontrollen har taget overhånd, fordi man har baseret den offentlige sektors udvikling på en bestemt type tænkning. Herinde kalder vi det nyliberalisme. Og det er altså et grimt ord i FOA", forklarer Tom Bjerregaard og griner.

"Det, jeg prøver at argumentere for, er, at det ser ud til, at de her antagelser om, hvordan mennesker er indrettet, ikke holder vand. Der er ikke noget, der tyder på, at medarbejderne arbejder ud fra en tanke om egenyttemaksimering. De tænker mere på, hvordan de kan udføre deres arbejde bedst."

"Mange klager over, at de bruger alt for meget tid på at registrere; de er sikre på, at hvis man nedbragte niveauet, ville de få mere tid til de gamle. Det handler jo ikke om støvet på skabene, men om, om de gamle trives. Mange tager sig så nok tiden alligevel, og så kommer det til at svie til dem selv i sidste ende."

Snyd kan ikke undgås

Påvirker sagen om snyd i hjemmeplejen i Københavns Kommune dine overvejelser?

"Nej. Det, der er sket, er sket før, og det vil ske igen. Uanset hvordan man skruer et system sammen, så vil der altid være nogen, der ikke er alt for flittige, og der vil altid være nogen, der snyder lidt eller meget."

"Det er klart, at en sag som Håndværkerhaven er vand på møllen til de, der vil have mere kontrol, men man bør vise besindighed - hvilket socialministeren også har gjort over for Dansk Folkepartis krav om mere kontrol.

Man kan ikke opbygge et fuldstændigt sikkert system. Det ville også være til stor skade for alle dem - langt, langt de fleste - der sætter en ære i at gøre deres job godt og ansvarligt."

Er der noget, der har overrasket dig i din forskning indtil videre?

"Mange af FOA's medlemmer er langt nede i hierarkiet, og de omgås faggrupper, som føler de er bedre uddannet end dem, fx sygeplejersker og læger. Det gør, at der opstår et negativt samspil. Og det, som har overrasket mig, er, hvor dygtige de egentlig er. Og derfor forekommer det mig at være ren spild af ressourcer, at man ikke bruger dem meget mere til flere forskellige typer opgaver. Jeg ved godt, at deres tid er fyldt ud, men de kunne sagtens lave flere forskellige typer opgaver og få et meget større ansvar for at tilrettelægge egne opgaver selv. Det er synd, at den der kamp mellem fagene, skal dræbe initiativet."

Viden frem for fordomme

Hvad er dit håb for undersøgelsen?

Det er mit håb at få aflivet nogle fordomme - og få dem erstattet med viden. Og så selvfølgelig at Lejre Kommune helt konkret vil kunne anvende mine resultater.

Hvad er dit råd til andre, der overvejer at skrive en erhvervs.ph.d.?

"Mit råd retter sig først og fremmest mod Forskningsstyrelsen. Hvis man kunne forenkle ansøgningsproceduren, tror jeg,

Om FOA

FOA (Fag og Arbejde) er Danmarks tredje største fagforbund med ca. 203.000 medlemmer fordelt på 43 afdelinger og tilsluttet hovedorganisationen LO. Størstedelen er kommunalt/amtskommunalt ansatte og en mindre del er privat ansatte. Fælles for alle medlemmerne er, at de leverer offentlig service. En del af medlemmerne arbejder inden for sundheds- og plejesektoren.

mange flere ville søge. Jeg kan godt forstå, at de havde svært ved at skaffe ansøgere en overgang."

"Derudover synes jeg, at det på Institut for Psykologi og Uddannelsesforskning (PAES) på RUC virker som om, at ordningen er kommet lidt bag på dem. De administrative medarbejdere har ikke den helt store indsigt i reglerne. Det er ærgerligt, for det er en fantastisk mulighed, også for universiteterne, for at nå ud til meget forskellige grene af samfundet."



Socialrådgiver på Studenterrådgivningen
Claus Bonde



Psykolog på Studenterrådgivningen Santos
Paz Pérez



Studenterrådgivningen

Et møde med Studenterrådgivningen

Det er ikke til at se det, hvis man ikke lige ved det, men bag bogladen, hvor studerende står i kø ved hver semesterstart for i dyre domme at investere i de påkrævede bøger, holder Studenterrådgivningen til. Her er alle velkomne til (gratis) at få en snak og blive hjulpet videre med små og store problemer

Af: **Anne Frida Christiansen, RUCnyt**
Foto: **Cajus Møller**

Mens eksamensnerverne hænger tungt over RUC sammen med de mange regnbyger, der stædigt holder solen og sommeren tilbage, møder RUCnyts udsendte socialrådgiver Claus Bonde og psykolog Santos Paz Pérez til en snak om Studenterrådgivningen.

Hvad er ideen og formålet med Studenterrådgivningen?

Claus: Vi hører under Ministeriet for Viden- skab, Teknologi og Udvikling. Studenterrådgivningens hovedopgave er at yde social, psykologisk og psykiatrisk rådgivning og vejledning til studerende ved de lange og mellemlange videregående uddannelser. Målet er at hjælpe studerende, der falder inden for målgruppen, til at blive velfungerende studerende, der kommer gennem studierne uden unødigt forlængelse og frafald.

Santos: "Ja, det siger sig selv, at hvis man hjælper de studerende med de problemer, de har, så kan de bedre koncentrere sig om deres studie. Det kan være angst, depression

eller andre kriser – de ved måske ikke, hvad de skal stille op i deres liv, så kan vi med vores hjælp forebygge, at de stopper med deres uddannelse."

Claus: "Vores opgave er at være en hjælp til eksempelvis at træffe de beslutninger, der skal træffes, som er til gavn for de studerende. Derudover er det vigtigt at sige, at det er gratis at bruge Studenterrådgivningen, og vi gør, hvad vi kan for at holde ventelisten nede. Traditionelt set er historien om Studenterrådgivningen som helhed, at der er lang, lang ventetid, men vi har altid været gode til her på RUC at holde ventetiden nede på 1-2 uger. I belastede perioder nogen gange 3 uger, men oftest vil man kunne blive tilbudt en samtale ugen efter, man har henvendt sig. Vi synes, det er vigtigt, at der skal være mulighed for, at man kan komme ind relativt hurtigt," siger Claus og Santos fortsætter: "Jo hurtigere man påbegynder et forløb, jo hurtigere bliver man færdig – det viser statistikkerne. Når man har problemer, er det her og nu, man har brug for hjælp, inden det hober sig op."

Hvem kan I hjælpe?

Claus: "Vi stiller ikke spørgsmål til, hvorvidt folk er berettigede til at komme her eller ej, for vi tager som udgangspunkt, at når en studerende kommer ind af døren, så er det fordi vedkommende mener, at han eller hun har brug for at komme ind af døren og tale med os. Og så kan det godt være, at de kun har brug for en enkelt samtale, men det ligger os på sinde, at man skal have mulighed for at komme og få én samtale, eller flere hvis det er nødvendigt."

Santos: "Sidste år, i 2009, havde vi omkring 450 studerende, der lagde vejen forbi. Jeg vil anslå, at 70 % kommer fra RUC, desuden kommer der studerende fra de mellemlange videregående uddannelser på Sjælland. Derudover kommer selvfølgelig de workshops, som vi afholder om eksempelvis eksamensangst."

Claus: "Det er hovedsageligt de danske studerende, der kommer til os, men udvekslingsstuderende er selvfølgelig også velkomne, dem ser vi dog ikke ligeså mange af. Vi tror ikke, at det er fordi, de ikke har

behov, og derfor prøver vi at komme ud til dem og fortælle om vores eksistens", siger Claus og Santos fortsætter: "Nogle forbinder måske dét at henvende sig til os med at søge om hjælp, og det kan være, de ser det som en falliterklæring, det er ærgerligt."

Hvad kan I hjælpe med?

Santos: "Vi kan hjælpe med mange forskellige ting, eksempelvis depressioner og angst, eller hvis de studerende oplever kriser i deres privatliv. Vi har også en del, der kommer med eksamensangst og præstationsproblemer. Derudover oplever vi også et stigende antal henvendelser, hvor de studerende er i tvivl om deres studievalg, og hvad de skal stille op med tilværelsen helt generelt."

Claus: "Vi kan også hjælpe med mere økonomiske aspekter. Studenterrådgivningen er et neutralt sted, hvor de studerende kan få rådgivning om reglerne for SU, sociale ydelser og revalidering. Nogle er lidt bekymrede for, om man bare kan kontakte SU-kontoret på RUC om den slags spørgsmål, uden at det får konsekvenser. Jeg er socialrådgiver og Santos er psykolog. Men mange af henvendelserne er i en gråzone, og de fleste henvendelser kan vi begge tage hånd om; præstations- og eksamensangst, stress og depressioner - men Santos har selvfølgelig sin psykologbaggrund", siger Claus og fortsætter: "Nogle måneder efter studiestart oplever vi altid, at der er en del studerende, der henvender sig. For de fleste er det en kæmpe omvæltning at starte på universitetet. Det kommer som et chok for mange, at man pludselig er én blandt rigtig, rigtig mange, der er dygtige. Man skal lige finde sine ben at stå på, og der er nogle helt andre forventninger at leve op til. Samtidig skal man forholde sig til, at kontakten med undervisere og lektorer er anderledes, end hvad man har været vant til på gymnasiet, det er også en stor omvæltning for mange nye studerende, der også skal til at arbejde med strukturer på en anden måde. Derudover er det også en periode, hvor langt de fleste også flytter hjemmefra, så det er en tid præget af mange forandringer."

Santos: "Inden man starter, har man en masse forestillinger, og nogle gange viser det sig at være helt anderledes - måske er man havnet i en gruppe, der slet ikke fungerer. Gruppearbejdet er nyt for de fleste. For nogen er det fantastisk, for andre er det rædselsfuldt. Her kan vi også være en støtte. Der er et mønster i forhold til, hvornår i studieforløbet de studerende henvender sig til os. Langt de fleste kommer lige efter de er startet. Derudover er der en del, der kommer, når de skal vælge deres kandidat, og endelig får vi en del henvendelser, når folk når til specialet. Alle tre tidspunkter kan være kritiske på den måde, at de studerende her skal træffe nogle store beslutninger."

Hvad er jeres rolle i et forløb?

Claus: "Det er selvfølgelig meget forskelligt fra menneske til menneske, men helt overordnet arbejder vi med forandringer. Vi prøver at hjælpe den studerende til at forstå, hvad der sker, når vedkommende går i panik til en eksamen og til at forstå, hvad der er på spil, når vedkommende skal præstere. Så bliver det lettere også at arbejde med forandring, hvis man forstår, hvad der er på spil for en. På den måde er det terapeutisk. Vi hjælper de studerende til at arbejde med deres indstilling til sig selv for eksempel i en eksamenssituation, eller hvad det nu kan være."

Santos: "Et eksempel, som jeg har brugt mange gange, kommer fra Gregory Batesons beskrivelse af "double bind teorien". "Double bind" betyder, at personen føler, at uanset hvad man gør, er man skakmat. Sagt på en anden måde: Personen oplever, at der ikke findes flere valgmuligheder. For at beskrive denne tilstand, bruger Bateson et eksempel fra Zen-buddhismen. I Zen-buddhismen er et af hovedmålene at opnå bevidsthed. Til det formål stiller Zen-mesteren lærlingen overfor nogle opgaver. En af dem går ud på følgende: Mesteren holder en stok over sin lærlings hoved, og råber truende: "Hvis du siger, det her er en stok, så slår jeg dig". "Hvis du siger, det her ikke er en stok, så slår jeg dig også". "Hvis du ingenting siger, bliver du også slået". Lærlingen står tilsyneladende overfor tre lige håbløse muligheder - og han skal klare denne opgave for at komme videre.

Men hvordan klarer lærlingen sin tilsyneladende umulige opgave? I virkeligheden findes der mange muligheder - dog ingen af dem lærlingen bliver præsenteret for. For eksempel kan lærlingen vælge at rejse sig op og tage stokken fra mesteren, eller han kan vælge at gå sin vej...

Når folk er i krise, er de fastlåste, og de ved ikke, hvad de skal stille op. I lærlingens situation tænker man, at lige meget hvad han gør, vil han blive slået - det er den situation, som de studerende tit befinder sig i, når de er i krise - hvordan hjælper man? Som udefrakommende kan vi ofte komme med andre indfaldsvinkler, se andre muligheder og åbninger. Når folk er i krise, gør de ofte meget, men det er tit "mere af det samme".

Hvor ofte og hvor meget kommer den studerende i et forløb?

Claus: De studerende har i høj grad medbestemmelse på selve forløbet. Det er en fælles opgave. Man kan komme og få en enkelt samtale - en samtale hvor der sker så meget, at man faktisk ikke behøver at komme igen. Det kan være svære og tunge ting, en studerende kommer med, men tit kan en eller få samtaler faktisk være godt

Kort om Studenterrådgivningen:

I en lille folder publiceret af Studenterrådgivningen står der: Studenterrådgivningen er et gratis, offentligt tilbud til studerende ved mellemlange og lange videregående uddannelser. Vi tilbyder hjælp, når støtte fra venner, familie eller studievejledning ikke er tilstrækkelig. Hverken dit uddannelsessted eller andre får kendskab til din henvendelse. Du har mulighed for at være anonym, når du henvender dig til os, og alle vores medarbejdere har tavshedspligt.

Studenterrådgivningen tilbyder blandt andet:

Rådgivende samtaler om økonomiske og sociale problemer

Samtaleforløb om studierelaterede problemer

Kortere behandlingsforløb vedrørende personlige vanskeligheder

Orienterende og rådgivende samtaler om, hvor og hvordan du får den relevante hjælp, hvis vi ikke er det rette sted.

nok til, at man kan komme videre og gå ud og gøre noget. Men der er ikke loft på antallet af samtaler, og i gennemsnit kommer studerende 5-6 gange. Hos os får man ikke en samtale en gang om ugen, kun hvis man virkelig har behov for det, men typisk kommer den studerende hver anden/tredje uge. Tiden går lynhurtigt og forandringer sker i mellem samtalerne.

Santos: "Når folk kommer her, er de motiverede til at gøre noget, og derfor får man det antal samtaler, man synes, man har brug for. Vi stiller ikke spørgsmålstegn ved folk, der har brug for at komme her 12 gange. Hvis de har brug for at komme 12 gange, så gør de det. Det er meget individuelt."

Er der mere, I synes, der skal med?

Claus: "Vi kunne sagtens snakke i timevis, men det her er lidt overordnet om, hvem vi er og hvad vi laver."

Santos: "Det er vigtigt at få med, at vi er hjælp til selvhjælp. Vi kommer ind i et menneskes liv, der er en lang rejse, hvor vi kun er medrejsende på en lille del af rejsen," slutter Santos.

Du kan læse mere om Studenterrådgivningen på

Studenterrådgivningen - gratis rådgivning for studerende: <http://www.srg.dk> og

<http://magenta.ruc.dk/ruc/internesider/studenterraadgivning/>

Psykiatrien er kommet til RUC



Erik Simonsen

Forskningschef, overlæge Erik Simonsen, Psykiatrisk Forskningsenhed, Psykiatrien, Region Sjælland tiltrådte 1. maj 2010 et professorat MSO ved Institut for Psykologi og Uddannelsesforskning på RUC. Den 20. august holdt han tiltrædelsesforelæsning.

Af: Thomas Humle, RUCnyt

Auditoriet i bygning 46 havde stadig et par ledige pladser, da en gruppe forsinkede gæster åbnede døren og fik rektor Ib Poulsen til at holde en 'kunstpause' midt i sin velkomsttale. Gæsterne orienterede sig, og indfandt sig herefter på de enkelte ledige

pladser, der stadig var tilbage bagerst i auditoriet. Det store lokale var nu godt pakket med folk, der ville høre Erik Simonsens tiltrædelsesforelæsning om 'Den sårbare personlighed – personlighedsmæssige aspekter ved psykisk sygdom'.

Rektor havde indledt sin tale med at fortælle om, at Erik Simonsen er en forsk-

ningskapacitet, der vil kunne bidrage markant til at profilere universitetets forskning – ikke blot regionalt og nationalt, men i høj grad også internationalt.

"Erik Simonsens ansættelse er central i et bredere samarbejde mellem Psykiatrien i Region Sjælland og Institut for Psykologi og Uddannelsesforskning ved RUC. Formålet med samarbejdsaftalen er at bidrage til at udvikle kvaliteten i den regionale sundhedsforskning og at fremme udviklingen af fælles forskningsprojekter," fastslog Ib Poulsen, inden han afsluttede talen med en forhåbning om, at Erik Simonsen vil kunne bidrage meget væsentligt til udviklingen af dette samarbejde.

Professoratet skal hjælpe til at fremme forskning og uddannelse i psykiatriske aspekter af hverdagslivets socialpsykologi og sundhedsfremme, med særlig vægt på forskning i de psykiatriske sygdomsfænomener, relationsarbejds betydning, sygdomsområdet personlighedsforstyrrelser og personlighedens betydning for udvikling og forløb af psykisk sygdom, som det lyder i invitationen til tiltrædelsesforelæsningen. Erik Simonsen har siden 2008 været forskningschef i Psykiatrisk Forskningsenhed i Region Sjælland, og hans forskning har specielt fokuseret på emner inden for psykiatrisk klassifikation, personlighedsdiagnostik, personlighedsforstyrrelser og førstegangpsykosser.

Oplys aldrig dit kodeord til andre!

Der er nogen, der forsøger at franarre dig dit kodeord for at misbruge din konto. Læs mere her:

www.ruc.dk/phishingforsog

Tips og tricks fra Campus-it



Der var stort fremmøde til Erik Simonsens tiltrædelsesforelæsning.

Tilbage på RUC

"Jeg er meget glad for at vende tilbage til RUC på denne måde," indledte Erik Simonsen og fortsatte: "Da jeg i 1974 blev færdig som læge, var jeg kun en ung knøs, og jeg syntes, jeg vidste for lidt omkring sygdom og samfund. Jeg søgte derfor ind på RUC og blev optaget på overbygningen. Det gik sådan set også godt. Jeg kom ind i en firepersoners gruppe, hvor der var tre kvinder. Og det gik fint. Men efter noget tid kom jeg til et gruppemøde, hvor de meddelte mig, at de havde besluttet at være en kvindegruppe," fortalte han veloplagt, og latteren brød ud i auditoriet, hvor den muntre stemning nu kappedes med den stadig stigende temperatur om overtaget.

"Problemet var, at det vi skulle arbejde sammen om var arbejdsmiljøproblemer for kvindelige ansatte ved fiskeindustrien i Esbjerg. De syntes, at det var en antydning af kvindeundertrykkelse, hvis der var en mand med i gruppen, der skulle konkludere på det," fortalte Erik Simonsen videre, og klargjorde med et ironisk smil, at oplevelsen havde været noget traumatisk for ham.

Den sårbare personlighed

Efter denne anekdote indledte Erik Simonsen sin egentlige tiltrædelsesforelæsning, der handlede om hans forskning inden for psykiatri. Kort skitseret var omdrejningspunktet, at man skal bevare fokus på den enkelte patient, da psykiatrien ellers er i fare for at blive afhumaniseret. Han citerede William Osler, der er et ikon inden for moderne medicin: "It's more important to know the person with the illness, than the illness the person has."

Erik Simonsen fortalte, at dette netop hænger sammen med sårbarhedsbegrebet, som er væsentligt i hans forskning inden for psykiatrien. Sårbarhedsbegrebet skal forstås som, at nogle individer kan være prædisponerede for psykiske sygdomme rent genetisk, men også gennem de oplevelser, som individet har haft – specielt som spæd, hvor der kan være fødsels- og fosterskader, omsorgssvigt, usikker tilknytning, konflikter i familien og så videre. Udsættes to forskellige mennesker for samme begivenheder, er der derfor forskel på, hvilken 'modstandskraft', de er i stand til at mobilisere. For individer med stor modstandskraft skal der meget til, før de bliver syge, mens sårbare individer er mere udsat, og hvor stressende begivenheder lettere medfører psykisk sygdom. Erik Simonsen fortalte, at det er vigtigt at få den bagvedliggende personlighedsproblematik frem i lyset, hvis man skal lave en hensigtsmæssig behandlingsplan.

Frugtbart samarbejde

Erik Simonsen afsluttede sin forelæsning med kort at fortælle om sine forventninger til samarbejdet med RUC.

"Vi er klar til en brobygning mellem det samfundsvidenskabelige og det sundhedsvidenskabelige felt, som vi sammen på ny kan kalde en humanistisk psykiatrisk forskning," sagde Erik Simonsen, der mener, at den samfundsvidenskabelige analyse kan få psykiaterne til at reflektere over det, som opfattes selvfølgeligt.

Samarbejdet med Institut for Psykologi og Uddannelsesforskning på RUC skal være med til at styrke psykiatriens vigtige fokus på det enkelte menneske i behandlingen.

"Det er altid i et subjekt-subjekt forhold, som Martin Buber formulerede det, at sandheden skal findes, hvorfor fælles forskning i relationsarbejdet terapeutisk kommunikation også er sat i fokus i forsknings samarbejdet. Klinisk psykiatri skal være for personen, af personen og med personen – en personcenteret, værdibaseret psykiatri," fastslog han.

Psykiatrien i Region Sjælland byder også, fra den 1. september, ind med to ph.d.-projekter. Ét projekt om, hvordan patienter, som har gennemgået en psykisk lidelse, kan støtte et andet menneske med en psykisk lidelse. Og ét andet projekt om analyse af sprog i psykiatrien.

"At psykiatrien bliver en del af en institution som RUC og dennes vidensproduktion, ser jeg også som en mulighed for at modvirke psykiatriens afsondring, og i videste forstand, én af flere måder, at bekæmpe stigmatisering af personer, der kommer i kontakt med det psykiatriske behandlingssystem," afsluttede Erik Simonsen.

Der er indgået en 5-årig aftale om samarbejde inden for forskning og uddannelse i sundhedsfremme med specifik vægt på humanistisk psykiatrisk forskning.

”Det er en helt sindssyg kreativitet, der udspiller sig på Roskilde”

Performance-design, leg og latterkultur går op i en højere enhed, når Anders Lykke kårer årets lejr på Roskilde Festival. I efteråret afleverer han speciale om 'Camp of the Year' – stedet hvor Jean Claude van Damme møder både Bree Van de Kamp og vejarbejdere med skrig-gule veste og hang til ”fisk”

Tekst og fotos: Camilla Buchardt, Kommunikationsenheden

”Det der med at røre et publikum, det har altid interesseret mig. Jeg startede med at synge, men jeg savnede en eller andet intellektuel stimulans,” fortæller Anders Lykke, 28, om beslutningen om at læse Performance-design på RUC.

I dag står han sammen med specialemakeren Bo Thomasen i spidsen for at afvikle og markedsføre Roskilde Festivals konkurrence Camp of the Year, som også er overskriften på specialet.

”Det er simpelthen utroligt, hvad mennesker er i stand til og villige til at gøre på en festival for at booste en folkefest”, fortæller han.

En ventil i samfundet

”Det lyder måske som en kliché, men jeg synes, det er meget livsbekræftende at beskæftige sig med noget, der bringer folk så meget glæde.”

”Jeg er blevet meget opmærksom på det der med at lege. Hvor vigtigt det er at have en form for ’ventil’ i samfundet, hvor man kan få lov til at lege. At komme af med frustrationer eller hvad det end måtte være. Festivalen imødekommer et eller andet behov for at få lov til at smide alle de der forfærdelige, kedelige konventioner, som hænger ved i hverdagen,” forklarer Anders Lykke og fortæller samtidig, at Performance-design handler om at undersøge, hvordan man kan gøre noget ’bedre, smartere, eller mere publikumsvenligt’.

Og det går meget godt i tråd med hans arbejde med Camp of the Year. Konkurrencen startede i 2008, mest fordi, Roskilde Festival gerne ville have nogle gode billeder. Dengang, hvor der kun var 30 lejre tilmeldt mod 110 i år, var det lidt tilfældigt, hvem man udvalgte som finalister. I 2009 blev Anders Lykke, Bo Thomasen og deres ven Andreas Sandberg koblet på konkurrencen. Hvordan kunne man gøre den bedre og markedsføre den lidt mere offensivt?

Selvom Anders Lykke langt fra er inkarneret fan af festivalen, blev han bidt af projektet og dybt fascineret af alle de forskellige aktiviteter, der foregår på campingpladsen:

”Det er en helt sindssygt kreativitet, der udspiller sig på Roskilde Festival,” forklarer han.

”Det er vildt vigtigt for et samfund, at der findes sådan noget som Roskilde Festival.”

Mere luder end madonna

”I vores speciale drager vi nogle paralleler til den russiske litteratur-, kultur og sprogteoretiker Mikhail Bakhtine, som beskæftigede sig med latterkulturen i middelalderen. Noget af det, man gjorde grin med i latterkulturen, i karnevallet fx, var også noget af det, man prøvede at flygte fra – de strukturer, der bestemte i hverdagen. Og det er ikke en flugt i den forstand, at det er noget ’ondt’, det er mere noget, man forsøger at gøre grin med. På Roskilde Festival er der fx helt vildt mange, der gør grin med populærkultur, seksualitet og store politiske temaer i lejrene.”

Anders Lykke fortæller, at der sidste år var rigtig mange lejre, hvor pigerne opførte sig ’promiskuøst’:

”De legede virkelig luderen... og knap så meget madonnaen. Det er en parodi på noget, der er lidt tys-tys i hverdagen. Der var også nogen, der havde en Taleban-lejr, og det kan jeg ikke forestille mig kunne ske andre steder end på Roskilde. Folk bruger den folkelige sketch som en legitim måde at nedbryde nogle tabuer på.”

”Det var enormt sjovt at være inde i de der pigelejre. I en lejr havde de to bolletelte, hvor de hængte boksershortsne op på en snor. Rollerne var byttet om. Vi var tre drenge derinde sammen, og det var fuldstændig overvældende. Og også lidt skræmmende. Der var lyserødt plys og sådan noget overalt. Det mindede om grotesk realisme, hvor man vender tingene på hovedet.”

”Det kan også være en revisor, der render rundt i en badedragt a la den der man har set i Borat. Det bliver fuldstændigt umuligt at pege på en person og sige: ’Ham der, han er nok den type, der til daglig...’ Det er et frirum, og det synes jeg er helt vildt fedt”.

”Der er også Desperate Housewives lejren. De er her for tredje år i træk, og har været nomineret alle år. Lejren er helt pimpet op med et fint hvidt stakit. De plejer også at have sådan en mannequindukke med, med en tissemand, man kan drikke af,” fortæller RUC’eren og nævner samtidig lejren Van Damme Camp som en af de mere opsigtsvækkende.



Vinderen af Camp of the Year 2010 – 'Camp Crazy Legs'. Lejren har arbejdet hårdt på at etablere en metro mellem Roskilde Station, Orange Scene og campingareal G. De omkringliggende naboer har ikke sovet meget under festivalen, men til gengæld nydt godt af de 66 liter 'fiskefjæs', som lejren velvilligt har delt ud af. Og netop lejrens imødekommethed var en væsentlig del af juryens begrundelse for at kåre dem som vinder. En del af præmien for at blive årets lejr er seks festivalbilletter.

En stor udfordring

En af de store udfordringer ved at skrive speciale om Roskilde Festival er, at der er skrevet meget lidt videnskabeligt om det. Men det er også det, der akademisk gør det til et spændende felt, forklarer Anders Lykke. Godt nok er der førhen blevet forsket i Woodstock, men det kan man ikke uden videre overføre til Roskilde:

"Festivalen er så mange forskellige ting, at den er umulig at definere. Derfor er der ikke så mange teorier, man kan lægge sig op ad, men man kan beskrive, hvad det minder om, som fx Bakhtines kultur i middelalderen," fortæller han.

"Dengang gjorde man ikke grin med andre. Man gjorde grin med alt, inklusive sig selv, hvilket adskiller det fra sarkasme. Det var ikke en fornædrelse, men et rum, hvor spillereglerne var fuldstændig ændret, typisk op til en højtid, og der var vendt op og ned på en masse ting i samfundet, og sådan oplever vi i høj grad også, at det er på Roskilde Festival."

Alle bliver våde, når det regner

"I arbejdet med konkurrencen har vi kigget meget på, hvad der skal til for at fremme en leg, og hvad der skal til for at ødelægge en leg, og så hylder vi de karakteristika, der fremmer legen. Fx sådan noget som imødekommethed. Man kan sagtens have en fed leg, uden at det kommer andre på festivalen til gode. Så det er i virkeligheden det vigtigste kriterium, at man involverer de øvrige gæster i sine aktiviteter."

Men hvordan lykkes festivalen med projektet om at skabe en fest, hvor alle enes og har det sjovt?

"Der er en helt masse ritualer, som ændrer præmisserne – lige fra når du pakker din taske, til når folk vælter hegnet. Derfra er folk jo meget lige, sætter telt op og lever på samme måde. Og når det regner, så bliver vi alle sammen våde. Vi drikker sammen, og elsker sammen og alt muligt andet."

"Men det er interessant at finde ud af, hvad man kan bruge det til; at alle føler sig lige. Kan man bruge nogle af de samme mekanismer til at løse nogle sociale eller

samfundsmæssige problemer uden for festivalen? Det tror jeg faktisk godt, man kunne."

Performance-design kan kombineres med alle RUC's 31 øvrige overbygningsfag. Et fag, hvor man skal designe i forhold til et livepublikum, der 'interagerer med et objekt', forklarer Anders Lykke, som har valgt at kombinere faget med Erhvervsøkonomi, som supplerer arbejdet på festivalen rigtig godt, fordi det også handler om at 'få mest muligt ud af mindst muligt'.

"Jeg er glad for blandingen med Erhvervsøkonomi, for i sig selv kan Performance-design måske blive lidt for fluffy," som han siger.



Anders Lykke på specialekontoret i Kronprinsensgade.

Om Camp of the Year

– Konkurrencen har eksisteret siden 2008.

– Formålet er bl.a. at lave et 'design', der fremmer og understøtter de mange publikumsdrevne aktiviteter på campingområderne, og dermed kommer både festivalgæsterne, medierne og festivalen til gode.

– I år var der 110 tilmeldte lejre til Camp of the Year. I 2009 var der 70 tilmeldte lejre, i 2008 30.

– Roskilde Festival fandt seks finalister, der blev besøgt gentagne gange i løbet af festivalens warm-up-periode,

– Årets vinder Camp Crazy Legs var ifølge Anders Lykke og resten af juryen 'marginalt bedre' end nr. 2, Camp Brokeback og nr. 3, Brudelejren. Se mere på roskilde-festival.tv

En gruppe studerende fra Performance-design på RUC havde arrangeret kokkedyst på Roskilde Festival. Kampen stod mellem vegetarer og kødædere

Kamp i køkkenet

Tekst og fotos: Thomas Humle, RUCnyt

"Lad kokkekampen begynde!" brøler Malthe Thyregod og slår ud med begge arme. Fra sin hævede position på en træstub kigger han veltilfreds ud over den anseelige folkemængde, der er stimlet sammen om et opdækket langbord med tallerkener, knive og gafler. Scenen er næsten bibelsk, men dette er ikke den sidste nadver. Derimod kan det sagtens være dagens første måltid for de mange bænkede festivalgæster, der knuger de udleverede tallerkner og kigger opmærksomt med brødflove øjne. Der skal dog gå en halv times tid, før de mættes – først skal maden laves.

En solbrun pige med blomster malet på kinderne følger op på Malthe Thyregods annoncering: "Er folk klar? Har folk vasket fingre?" råber hun. Hun tilhører vegetarernes hold, men der er ingen, der svarer. De to hold er allerede i fuld gang med det indledende skrælle- og hakkearbejde.

Kokkekampens hedder The Kitchen og er arrangeret af en gruppe studerende fra Performance-design på RUC. Den foregår

på Roskilde Festivals campingområde, hvor gruppen har opstillet to interimistiske køkkener, der er banket sammen af spånplader og kreativt dekorerede til lejligheden. Reglerne er simple: Det er vegetarerne mod kødæderne, som gruppen formulerer det. Dommerpanelet består af et langbord med tilfældige festivalgæster, der efter måltidet skal placere deres tallerken hos det hold, som de mener, har lavet det bedste måltid.

Grill i en sandkasse

Malthe Thyregod, der er talsmand for RUC-gruppen, fortæller: "The Kitchen er en del af vores bachelorprojekt. Vi er blevet eksamineret i den teoretiske del af projektet, og nu er det så den praktiske del, der bliver ført ud i livet."

Ideen er, at der skal sættes fokus på de ringe muligheder for selv at lave mad på Roskilde Festival. "Indtil nu har mulighederne været en grill i en sandkasse – bogstaveligt talt," fastslår han, mens næseborene fyldes af duften fra sprødstegt bacon og lune pandekager. Det her er tydeligvis langt fra

Roskilde Festivals "nationalret": dåsemakrel og hullet toastbrød.

Pancake Making Bitches

Begejstringen er da også til at spore hos deltagerne. Sofia Kjær er selv RUC'er og stiller op for vegetarholdet 'Pancake Making Bitches': "Vi har en lejr på 60 mennesker og vi er gode til at lave mad, så vi synes, det er oplagt. Vi er glade for, at man kan få en anden madoplevelse end normalt på Roskilde. Her får man rent faktisk noget lækker mad, frem for noget, som man ikke kan huske, at man har spist." Hun rører i en stor gryde med en grøn grødlignende substans, der dufter lækkert og krydret. Hun fortæller, at vegetarholdet gerne vil præsentere dommerlangbordet for noget, de ikke har smagt før: "Vi har besluttet at lave madpandekager med hjemmelavede vegetardeller, der primært er lavet på spinat. Vi har også en omgang baba ghanoush, som er noget lækker auberginemos, og så har vi ærtepuré, grøn salat og en gulerodstzatziki. Alt i alt bliver det en smagsekspllosion pakket ind i pandekage." Hun når lige at færdiggøre sætningen inden

Malthe Thyregod skyder maddysten i gang.



Beverly Hills-pigerne former bøffer.



på Roskilde

en holdkammerat hiver hende i armen, og spørger hende, om madpandekagerne er klar til at komme på grillen. Der er tempo på, for holdene har kun 30 minutter til at forberede måltidet.

Solide bøffer

Stressniveauet er dog noget højere hos kødæderne. Kødet har været frosset og er ikke helt tøet op endnu. "Vi holder dog humøret højt, og skal nok nå det," forsikrer en pige med stram hestehale og cowboyshortsene trukket godt op om maven – som dengang i starten af 90'erne. "Vi har Beverly Hills-tema, og om lidt kommer vores husband og underholder," siger hun entusiastisk, og i samme moment bryder et syngende og klappende mennesketog gennem den sammenstimlede menneskemængde. Den genkendelige temamelodi fra 90'er tv-serien Beverly Hills 90210 overdøver de hakkende grøntsagsknive, og selvom struberne bliver en anelse hæse, så stopper sangen på intet tidspunkt den næste halve time.

Kødæderne er alle iført masker med ansigterne fra de forskellige karakterer i

tv-serien. Louise, der har et billede af den blonde Kelly klistret i panden, fortæller, at køkkenet skal forestille Peach Pit, der er en gennemgående amerikansk diner i serien. "Vi synes, det er helt fænomenalt sejt, at vi kan lave en slags Peach Pit, hvor alle kan stå og lave burgere. Burgere er så 'american'-agtige, som noget kan være," fortæller hun og fastslår, at med syltede agurker og sprød bacon kan det ikke gå galt.

Madlavning er hygge

Der har aldrig før været opstillet funktionelle køkkenområder på Roskilde Festivalens campingområde, og RUC-gruppen håber, at deres event vil være med til at skabe noget debat om, hvorfor forholdene skal være så primitive. "Madlavning er typisk noget man kan være fælles om og hygge sig med, så vi mener, at fælleskøkkener er i festivalens ånd. Man skal kunne lave et ordentligt måltid mad sammen, selvom man bor i telt på en mark," siger Malthe Thyregod. Gruppen har haft Esben Danielsen (ekstern lektor på Performance Design og udviklingschef hos Roskilde Festival) som forelæser på studiet,

og han har åbnet døren for projektet på festivalen. Det var i dialog med ham, at gruppen udviklede idéen om et køkken på campingområdet. "Der er noget nyt på Roskilde Festivalen i år, der hedder Nordic Zone, som sætter fokus på mad. Det vil vi gerne flytte ud på campingpladsen," fortæller Malthe Thyregod.

Vinderen er...

Den halve time er gået, og lange køer af festivalgæster i alle størrelser og forfatninger har taget opstilling ved de to køkkener med deres tallerkner. Burgere og pandekager bliver halveret, så der er nok til alle, og det store ædegilde er i gang. RUC-gruppen er tilfreds: "Der er mange mennesker og folk synes det er sjovt og et godt initiativ," siger Malthe Thyregod, inden han igen træder op på træstubben for at annoncere vinderen. Dommerlangbordet har hyldet vegetarholdets nytænkning, og med over dobbelt så mange tallerkener er de klare vindere. Det fejres naturligvis med et fælleskram i bedste festivalstil.

Vegetarholdet fylder pandekagerne



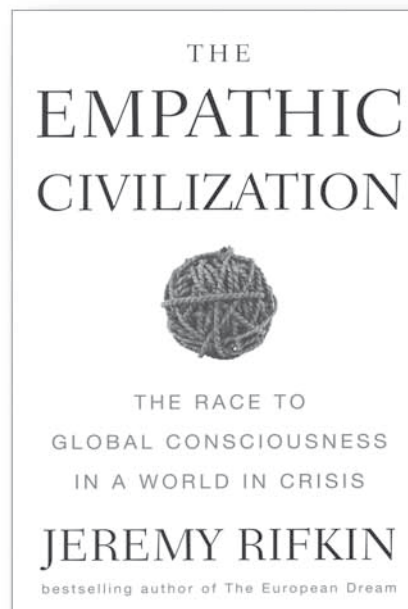
Nye bøger fra din boghandel på RUC



On Evil
Af Terry Eagleton

An engaging if ultimately unsatisfactory argument in favor of the reality of evil by one of Britain's most distinguished Marxist literary critics.

235 kr



The Empathic Civilization
Af Jeremy Rifkin

An interpretation of the history of civilization. It tells the story of the extension of human empathy from the rise of the first great theological civilizations, to the 21st century.

225 kr

Vi tager forbehold for prisændringer og trykfejl

**Academic
books**

– en verden af viden

Udenrigsminister Lene Espersen overrakte checken på 25.000 kr. til Andreas J.H. Christensen og Asger Trier Bing (tv.). Andreas havde allerede brugt sin andel af præmien på to højtalere og en rejse til Barcelona med kæresten.



RUC'er vinder Udenrigsministeriets prisopgave om finanskrisen

Hvilke konsekvenser har den globale finanskrisen haft for den økonomiske verdensorden – og hvordan kommer vi videre? Det har en RUC-studerende det bedste svar på

Tekst og foto: Camilla Buchardt, Kommunikationsenheden

Andreas J.H. Christensen, stud.HA ved Roskilde Universitet, har vundet Udenrigsministeriets prisopgave, som i år havde temaet "Finanskrisen og dens konsekvenser for den økonomiske verdensorden".

Prisen, som han deler med sin medforfatter, Asger Trier Bing, stud.polit. ved Københavns Universitet, lyder på 25.000 kr.

I sin tale for de to prisvindere fremhævede udenrigsminister Lene Espersen, at det var lykkedes dem både at analysere komplekse finansielle problemstillinger på en meget klar og koncis måde, at formidle deres omfattende viden i et levende og pædagogisk sprog og samtidig bidrage med meget afbalancerede synspunkter på, hvordan den finansielle krise kan løses.

"Styrken er, at I også formår at integrere de politiske vinkler og gøre jer overvejelser

om, hvad det politisk set er realistisk at få gennemført", lød det bl.a. i talen fra ministeren, der samtidig benyttede lejligheden til at opfordre dem begge til at søge job i Udenrigsministeriet efter endte studier.

En af konklusionerne i opgaven er, at den finansielle sektor på globalt plan lider under, at de enkelte landes systemer er så forskellige, at det er meget vanskeligt at gennemskue, hvornår der på verdensplan er ved at opstå en alvorlig, økonomisk krise.

Konkurrencen blev udskrevet i september 2009. Formålet var at stimulere interessen for udenrigspolitik blandt unge: 'Ingen ved, hvordan konsekvenserne af den finansielle krise vil påvirke den økonomiske verdensorden for de kommende generationer. Ungdommens tanker og idéer omkring dette emne kan meget vel udgøre fremtidens globale realiteter', lød det bl.a. i oplægget.

De to prisvindere mødte hinanden under et ophold på den ansete britiske London School

of Economics og har med deres forskellige faglige baggrunde fra hhv. RUC og KU kunnet supplere hinanden i arbejdet med opgaven:

"Min force var, at jeg er vant til at arbejde ud fra et problemfelt. På den måde mindede opgaven meget om at skrive en projektrapport. Og så tror jeg også, RUC'ere er trænet i at holde overblik over et meget stort materiale. Asger var så til gengæld rigtig skarp på en række tekniske ting", fortæller Andreas J.H. Christensen om samarbejdet.

Opgaven kan downloades på www.um.dk



”Jeg er god til at bringe folk sammen”

Stine Korreman står som ny institutleder på Institut for Natur, Systemer og Modeller (NSM) foran en ikke helt let opgave. Men med sin ledererfaring fra Rigshospitalet og faglige tyngde ser hun frem til at tage hånd om det, hun ser som ’udfordringer’

Tekst og foto: Camilla Buchardt, Kommunikationsenheden

Det er en visionær og markant profil, der fremover skal stå i spidsen for fagene kemi, fysik, matematik og biologi på RUC. Den 1. august tiltrådte Stine Korreman, 41 år, som ny institutleder på NSM, hvor hun afløser Lektor Emeritus Bent C. Jørgensen, som har været konstitueret institutleder siden 2009.

”Jeg kender RUC rigtig godt, og jeg har altid syntes, at RUC’s undervisningsform er den mest spændende og mest udviklende. Både for underviserne og for de studerende. Derfor er jeg meget glad for at være tilbage,” fortæller Stine Korreman.

Hun blev selv færdiguddannet fra RUC med en ph.d. i biofysik i 2000, og har siden da arbejdet som forsker inden for universitetsverdenen og sundhedssektoren, senest som forskningsleder på Rigshospitalets stråleterapiklinik.

”Fordelen ved RUC er, at der er en meget tæt kontakt mellem lærere og studerende. På naturvidenskab er man helt tæt på faget hele tiden. Og man er med som en ligeværdig partner i forskningen,” forklarer Stine Korreman.

Faglig bredde

Hvad tror du bliver den største udfordring i dit nye job?

”Det, der var to institutter, dengang jeg læste her, er siden blevet slået sammen til ét institut (Institut for Biologi og Kemi og Institut for Matematik og Fysik samt deres Funktioner i Undervisning, Forskning og Anvendelse er i dag lagt sammen til Institut for Natur, Systemer og Modeller (NSM), red.). Jeg kan forstå, at det ikke var en helt uproblematisk proces, og at man stadig på mange måder føler sig som to institutter. Det er en stor udfordring, og jeg elsker udfordringer og tror, jeg har meget at byde på i den forbindelse, bl.a. qua min faglige bredde. På Rigshospitalet arbejdede jeg tæt sammen med mange forskellige faggrupper inden for lægevidenskab, teknik, fysik, ingeniørvidenskab og biologi. Så jeg synes, jeg har faglig bredde til at håndtere hele det her institut og til at forstå alle faggrupper. Jeg har også nogle idéer om, hvordan man kan kombinere fagene på tværs. Det kunne fx være medicinalbiologi, man kunne kombinere med matematik.”

Hvad ser du som problemet ved, at nogen ikke oplever instituttet som en samlet enhed?

Hvis man kæmper om de samme midler, er det et problem. Hvis enheden kæmper indbyrdes, og der er en dårlig stemning, kan det også være vanskeligere at tiltrække nye studerende. Det skal være et rart sted at være, og der skal ikke være en fornemmelse af, at der er nogen, der går glip af noget.

Derudover er det svært at lave fællesskaber på tværs, hvis man ikke opfatter sig selv som ét institut. Måske kunne det godt fungere som to separate enheder i ét institut, men så tror jeg ikke, der ville være så mange udviklingsmuligheder mht. forskning og undervisning. Selvfølgelig kan man ikke helt undgå, at der vil være indbyrdes konkurrence, når vi ikke har uanede midler, men det skal foregå på en måde, hvor man føler et fælles ansvar over for hinanden og instituttet, og har respekt for hinandens fag og forskellighederne imellem fagene.

Tillid til leder og medarbejder

Hvad er din plan for at kombinere din forskning med den administrative del af jobbet som leder?

"Jeg kommer ikke til at forske i begyndelsen. Det er det ledelsesmæssige, jeg primært skal koncentrere mig om. Men jeg håber, jeg med tiden kan fortsætte med forskningen. Gerne med mine gamle partnere fra Rigshospitalet. Og måske kan vi udvide samarbejdet med de fag og ressourcer, der er her på instituttet."

"Jeg er jo egentlig forsker, men jeg har drevet mere og mere mod ledelse de senere år. Det er noget, som jeg ikke kan lade være med. På Rigshospitalet var jeg forskningsleder og fik en stilling som forskningschef, men nåede ikke at fylde den ud, da jeg nåede at blive tilbudt jobbet på RUC i stedet."

"Jeg synes, jeg har gode erfaringer med at være leder på en måde, hvor jeg kan bringe folk sammen. Og jeg er god til at tænde en geist i en gruppe. Og så kan jeg lide at tænke i strategier."

Hvad kendetegner en god leder?

"Tilstedeværelse, nærvær, kommunikation og åbenhed. At man ikke skal frygte, at der er ting i det skjulte. At medarbejderne føler tillid til lederen, at lederen har tillid til medarbejderne, og at medarbejderne har tillid til hinanden."

Bedre branding

Hvad kan man gøre for at øge optaget på de naturvidenskabelige fag på RUC?

"Jeg er i tvivl om, hvorvidt flertallet af de unge studiesøgende overhovedet er klar over, at der er så mange naturvidenskabelige muligheder på RUC. Jeg kan fx huske, at jeg i foråret 2009 lagde mærke til, at der var massiv reklame for naturvidenskab på KU og DTU i s-togene, på s-togstationerne og i

aviserne. RUC mangler i det billede. Det er ikke noget, der er simpelt at løse, for vi har jo ikke uanede mængder penge til pr, men så må vi prøve at søge alternative veje. Og det er jo oplagt at gå ud på gymnasierne og få både de studerende og studievejlederne i tale. Så de er klar over mulighederne. Og så ligger der også meget i at have en god hjemmeside og finde ud af, hvilke kanaler de unge bruger, når de søger information om uddannelse. Måske er det relevant at bruge Facebook eller Twitter? Måske ikke. Men det kunne man jo prøve at undersøge. Og så synes jeg, man skal slå lidt på de studieretninger, som åbenbart trækker i de unge lige nu, fx medicinalbiologi."

Så du mener primært, det er et spørgsmål om øget kendskab og bedre information?

"Ja, det tror jeg. Men det handler også om, at RUC ikke skal have mindreværds-komplekser. Det har RUC jo traditionelt haft, synes jeg. Man behøver ikke blive ved med at fortælle, at vi er 'gode nok'. Jeg tror ikke, at de unge ser sådan på det længere, at RUC er det 'røde' eller det 'anderledes' universitet."

Blå bog

Stine Korreman, f. 1968, er kandidat i fysik og datalogi fra RUC (1996) og har desuden en ph.d. i eksperimentel fysik fra RUC (2000). I 2007 tog hun hospitalsfysikergraden fra Rigshospitalet.

I de seneste 10 år har hun arbejdet som forsker og underviser inden for medicinsk fysik, med speciale i strålebehandling af kræftsygdomme, og bl.a. været tilknyttet Stanford University Medical Center, University of Wisconsin-Madison, Niels Bohr Institutet på Københavns Universitet og Rigshospitalet.

Jeg tror, man skal ryste den lidt af sig og fokusere på, hvad det er, vi kan tilbyde de studiesøgende helt konkret og få dét ud til de unge."

Hvad er RUC's største styrke og svaghed?

"Styrken er undervisningsformen. Og den store grad af åbenhed og den flade struktur. Det er en stor fordel. Nu kommer jeg jo lige fra hospitalsverdenen, hvor der er en meget hierarkisk kultur og ikke altid er lige meget åbenhed."

"En af svaghederne er selvpfattelsen.. eller, det image, vi tror, vi har. Vi er gode nok, det behøver vi ikke fortælle igen og igen."

Hvad ser du mest frem til i dit nye job?

"Jeg synes, det er en spændende udfordring at være med til at definere og forme naturvidenskaben; både inden for forskningen og undervisningen. Men så ser jeg også meget frem til bare at være her på instituttet, dagligdagen, at arbejde sammen med mine nye kolleger... jeg kan godt lide at være her."

Om Stine Korreman's forskning

Stine Korreman har i sit forskningsprojekt på stråleterapiklinikken på Rigshospitalet arbejdet med at udvikle nye bestrålingsteknikker til behandling af kræft; mere specifikt med højpræcisionsstråling af svulster, der bevæger sig, fx i lungerne. Svulster, der bevæger sig, er svære at ramme meget præcist. Problemet er, at strålerne ikke skelner mellem om det, de rammer, er raskt eller sygt. Stine Korreman har været med til at udvikle nye dynamiske metoder, hvor strålerne fx bevæger sig eller tænder og slukker i takt med åndedrættet. Derudover har hun inden for det seneste år været med til at starte et nyt projekt, hvor man kan differentiere bestrålingen af den enkelte patient i forhold til kræftcellernes forskellige mikro-miljø og funktioner. Mange andre forskere verden over arbejder inden for det samme forskningsfelt, men Stine Korreman har som den første vist, at man i praksis og med almindeligt udbredt behandlings-apparat kan gennemføre en strålebehandling, der er skræddersyet til den enkelte patients svulst.

For at markere et nyt semester indkaldes der fredag den 17. september til årsfest på RUC. I Kamarillaen er forberedelserne allerede i fuld gang for at skabe rammerne om en god fest

Årsfesten nærmer sig med hastige skridt

Tekst og fotos:

Anne Frida Christiansen, RUCnyt

RUCnyt fanger Tine over telefonen, mens hun er på vej til RUC, i håbet om at hun vil løfte sløret for nogle af de tilbud, der vil være at finde til årsfesten. Sammen med Line Nue deler Tine Bolvig formandsposten for Kamarillaen, hvor arbejdet med at planlægge årsfesten finder sted. Begejstringen skinner tydeligt igennem, når Tine snakker om årsfesten, for som altid forventer hun en rigtig fed fest på Marbjerg Mark, med en række forskellige tilbud, som ældre studerende også vil kende det fra tidligere år. På Nordplænen ved Kommunikation vil der være telte, bands fra RUC vil spille på RUC-scenen og også i kantinen vil der være budt op til dans, fest og farver. Et DJ-telt vil også være at finde, og her vil fede og kendte DJ's spille, fortæller Tine. I en lidt anden boldgade er den irske folkemusik, som også vil være repræsenteret til årets årsfest. Traditionen tro vil en række telte være lagt

i de nye ruslinges hænder, hvor "toppen af poppen" vil spille lystigt. Først når ruslingene er startet, kommer der endeligt styr på temaerne for disse telte, men de senere år har der været stor opbakning fra de nye studerende, så Tine er optimistisk, hvad det angår. I den forbindelse fremhæver hun, at det er en god måde for nye studerende at lære hinanden at kende ved i flok at have ansvaret for et telt. Derudover kan det også være en god måde at tjene penge til "huskassen", siger hun. Som noget nyt vil der til dette års fest også være et udendørs loungeområde, hvor bassen ikke vil pumpe ligeså hårdt, men hvor man derimod kan "chille out" med gamle og nye venner og vende verdenssituationen. Her vil være sækestole og også et par pavilloner, men Tine lægger ikke skjul på, at vejret kommer til at spille en afgørende rolle.

En anden ny ting, som Tine stolt kan løfte sløret for, er, at det nu er muligt at købe gæstebilletter over Internettet. "Vi syntes, det var lidt urimeligt, at de studerende var

nødsaget til at tage til RUC for at købe gæstebilletter i Bogladen, så derfor har vi nu valgt at sælge gæstebilletter over nettet", forklarer Tine om det nye tiltag. Fra Portalino vil der være et link til billetsalget. Som altid må man max. have 5 gæster med. For studerende er det, ligesom sidste år, gratis at deltage i årsfesten.

I ugen op til årsfesten intensiveres arbejdet, og her bliver der brug for mange frivillige kræfter, som vil hjælpe med alt det praktiske arbejde, der skal gøres. Hegn skal stilles op, borde skal bæres frem, en hel del klippe- og klistre arbejde er der også, fortæller Tine om arbejdet, der har sit udspring i kantinen, hvor alle er velkomne til at kigge forbi og give en hånd med. "Vi plejer at hygge os godt imens," lover Tine og siger afslutningsvis "Vi kan skabe rammerne for en god fest, men det vigtigste er et stort fremmøde - det er i sidste ende det, der er afgørende for, om festen bliver god".

Hermed er det budskab givet videre.



Skilte på campus guider de festglade. Til årsfesten i år vil der blandt andet være irsk folkemusik på programmet.

Der gøres klar til den store fest i basisteltene.

Oversigt over noget af den musik, der vil blive spillet til årsfesten

I Royal teltet ser Line-uppet sådan ud:

- 23-01 KENNETH BAGER (Pladeaktuelle tracks + Ibiza set)
- 01-03 NYE RØR
- DJ Simon Jul (fra Banjos Likørstue, MØRK&JUL, etc.) + DJ Martin Skovbjerg
- 03-05 FAGGET FAIRYS
- (DJ Set + LIVE)
- I Irsk telt kommer Irsk Lir og spiller.

Da RUCnyt gik i trykken var aftalerne om musik i kantinen endnu ikke bekræftet, så det må blive en overraskelse...

Se din fremtidige karriere i øjnene på **SICEF karrieremesse 2010**

SICEF slår dørene op til årets karrieremesse den 23. september i Øksnehallen. Årets tema for messen er "Karriere i øjenhøjde"

SICEF karrieremesse (Scandinavian International Career and Education Fair) er en del af Djøf Studerende, og bliver arrangeret af frivillige studerende. SICEF har eksisteret siden 1997, og kan i år byde på aktiviteter som CompetenceCamp og Speed Dating.

Af: Redaktionen, RUCnyt

Uanset om du er dimittend, bachelor eller kandidat-studerende, er du et skridt foran dine medstuderende, hvis du udforsker dine muligheder på arbejdsmarkedet. På SICEF karrieremesse, der afholdes den 23. september i Øksnehallen, får du mulighed for dette, samtidig med at du styrker dit netværk. En af projektmedarbejderne bag messen, Katrine Sun, studerende på SDU, fortæller:

"På messen er der mulighed for at besøge vores CompetenceCamp, hvor du kan få gode råd og vejledning om, hvordan du præsenterer dig selv og dine kompetencer bedst muligt. Samtidig kan du finde virksomheder, som står klar til at møde dig til en uformel snak om krav, kultur og karrieremuligheder i deres virksomhed".

I en tid hvor der er stor konkurrence om de gode jobs, bliver et indblik i egne kompetencer og en dyrkelse af netværk væsentligt, da det kan have afgørende betydning for,

om det er dig eller en medstuderende, som får drømmejobbet. SICEF karrieremesse går bagom de fine ord som "netværk" og "kompetencer" og forsøger at gøre dem brugbare og håndgribelige for de studerende:

"Vi ønsker at skabe 'karriere i øjenhøjde' og håber, at det skinner igennem på messen, fx via Speed Dating, hvor du kan møde repræsentanter fra forskellige fagområder til en snak om alt fra hverdagens arbejdsopgaver til et mere generelt indblik i fagområdet", fortæller Katrine Sun.

"Jo før du går i gang med at skabe kontakter, desto større er dine muligheder for at få drømmejobbet", påpeger hun.

SICEF karrieremesse 2010 - Øksnehallen, København, den 23. september kl. 10-17. Fri entre. Læs mere om karrieremessen, CompetenceCamp og Speed Dating på facebook.com/karrieremesse eller sicef.dk



Arkivfoto

Rekordmange ansøgere til RUC

RUC udvider antallet af studiepladser og optager 9 % flere studerende

Af: Redaktionen, RUCnyt
Foto: Tuala Hjarnø

Mandag den 23. august kunne rusvejlederne på RUC byde velkommen til hele 1.617 nye studerende. Det er en stigning på 131 studerende og svarer til en forøgelse på hele 9% i forhold til optagelsen i 2009. De 9% skyldes bl.a., at RUC har udvidet antallet af studiepladser i år.

Det rekordstore ansøgetal på lige knap 4.900 ansøgninger har betydet, at der næsten kan meldes alt udsolgt ved dette års optag. Der var på trods af en stigning i antal ansøgere dog ledige pladser på de naturvidenskabelige studier, men der er glæde over, at det nu går i den rigtige retning.

Til gengæld var der rigtig mange, der ønskede at studere på Journalistik. Det er derfor igen i år journalist-studiet, der top- per i karaktergennemsnittet. Adgang hertil (via det humanistiske basisstudium) kræver

intet mindre end 10,9 i gennemsnit. Det er landets højeste.

Rektor Ib Poulsen glæder sig over optagelsestallene:

”Det er naturligvis meget glædeligt, at vi for andet år i træk kan konstatere en stigning i optagelsestallet, og at stigningen fordeler sig på næsten alle basisstudierne. Det humanistisk-tekniske studium, som blev oprettet i 2008, har virkelig bidt sig fast som et attraktivt studium blandt de unge – her er der tale om en stigning på ca. 25% i forhold til 2009. Glædeligt er det også, at der på det naturvidenskabelige basisstudium kan konstateres en stigning på 25% flere optagne. Der er stadig ledige pladser på naturvidenskab, men med stigningen kan vi håbe, at kurven på naturvidenskab nu begynder at få den rette hældning – nemlig opad.”

RUC har i år udvidet antallet af studiepladser, men ville gerne have kunnet optage endnu flere af de mange ansøgere:

”Vi ser derfor frem til en dialog med videnskabsministeren om mulighederne for at øge optaget næste år”, fortæller Ib Poulsen.

I løbet af sommeren var der en del skrivelser i pressen om, at uddannelsessøgende var kommet i klemme i forbindelse med optagelsen til universiteterne via portalen Optagelse.dk, fordi de ikke havde været opmærksomme på, at man skulle eftersende eksamensbevis. For RUC's vedkommende var der 1.100, der havde søgt optagelse på denne måde og heraf var der 10, som var kommet i klemme, men RUC sørgede for at afhjælpe situationen med det samme.

Overvejer du at studere i udlandet?

EDU DAYS studiemesse hjælper dig på vej!

Tid og sted: tirsdag d. 14. september kl. 12-18:00, FUHU Konferencecenter, Fiolstræde 44, København K (50 meter fra Nørreport Station)

EDU DAYS arrangeres af EDU Danmark, der er Danmarks førende organisation specialiseret i internationale studier. EDU Danmark repræsenterer mere end 25 udenlandske universiteter og hjælper hvert år flere hundrede studerende af sted til udlandet.

EDU DAYS er en god mulighed for at få svar på alle dine spørgsmål omkring det at studere i udlandet. Her kan du møde studievejledere fra universiteter i Australien, Mexico, New Zealand, Singapore og USA og høre om deres uddannelses tilbud. Du kan også høre om EDU Danmarks andre partneruniversiteter i Hong Kong, Kina og Malaysia.

Du kan også få en snak med EDU Danmarks uddannelseskonsulenter, som kan give dig indblik i, hvordan de kan hjælpe dig på vej,

hvordan du får penge til tuition fee (undervisningsafgift) via udlandsstipendium mv.

Mød også nogle studerende, der har prøvet det hele før, og hør om deres oplevelser og erfaringer. Du kan også komme til oplæg om legatsøgning, så du får tips og tricks til at finansiere dit studieophold.

Hele arrangementet er gratis.

Gå ind på www.edu-danmark.dk for at læse mere og tilmelde dig messen.

Nyt træningsprojekt mod skulder/nakke besvær

Blandt ansatte med meget stillesiddende arbejde er smerter i skulder- og nakkemuskulaturen de senere år blevet mere og mere udbredt, og det kan let gå ud over både arbejds- og privatlivet. Det er veldokumenteret, at mangel på fysisk aktivitet øger risikoen for de store livsstilssygdomme som hjertekarsygdomme og metaboliske sygdomme i form af diabetes og fedme, samt at sådanne sygdomme kan begrænses ved motion, der øger stofskiftet og belaster kredsløbet. Derimod er den videnskabelige dokumentation endnu meget sparsom hvad angår effekter af motion i forhold til at begrænse omfanget af smerter i bevægeapparatet. Hovedparten af de studier, der har dokumenteret en positiv effekt af træning på smerter i bevægeapparatet, er karakteriseret ved forholdsvis intensiv træning gennem længere tid.



Trapezius musklen

I en række projekter har forskere fra Det Nationale Forskningscenter for Arbejdsmiljø (NFA) de seneste år vist at målrettet styrketræning med håndvægte og elastikker er effektiv til at reducere ømhed, stivhed, og besvær i skulder/nakkemusklerne. Som en videreudvikling af dette vil vi på RUC, i samarbejde med NFA, i efteråret tilbyde ansatte at deltage i et 10 ugers træningsforløb specifikt rettet mod afhjælpning af besvær i skulder/nakkemusklerne. Træningen vil være tilrettelagt i grupper med en erfaren og veluddannet instruktør.

Projektet er knyttet til et Ph.d.-projekt, som skal være med til at belyse om det er bedre at træne de muskler der styrer skulderbladets holdning (skulderfunktionstræning). Som en del af projektet vil de enkelte deltagere således før og efter træningsperioden skulle udføre nogle fysiske test mht. kortlægge styrke og muskelaktivering.

Der vil i den kommende måned blive udsendt yderligere information om projektet, tilmelding m.m., men vil du forinden vide mere om projektet kan du kontakte HR konsulent Susan Larsen, Personaleafdelingen.





Agnete Kofoed på 27 år dimitterede sidste år fra Internationale Udviklingsstudier og Geografi på RUC. Dette gjorde hun med en entreprenørpris i baglommen.

RUC'ere kommer ét skridt foran med entreprenørpris

Sidste års vindere af RUCinnovations åbne entreprenørpris er i fuld gang med at realisere deres computerspilprojekt: Et computerspil for unge om HIV. Prisen har gjort livet efter specialet lidt sjovere for de to RUC-kandidater, Julie Knudsen og Agnete Kofoed

"Jeg modtog et opkald kort inden årsfesten fra RUCinnovation. Jeg havde næsten glemt min ansøgning, og der gik derfor lidt tid, inden det gik op for mig, hvad opkaldet drejede sig om. Jeg blev selvfølgelig helt utrolig glad for prisen og ringede straks til Julie!" udtaler den 27-årige kandidat fra RUC, Agnete Kofoed.

Sammen med Julie har hun ikke spildt tiden, siden de sidste år modtog den åbne entreprenørpris for deres idé: Et computerspil der skal støtte unge i Malawi i at navigere sikkert i forhold til HIV/AIDS epidemien. Idéen kommer fra de to kandidaters speciale på Internationale Udviklingsstudier, Geografi og Kommunikation.

Fra Hamborg til Malawi

Agnete og Julie brugte rejsegavekortet på at sende nogle unge computerspilsudviklere til en af de største computerspilmesser i verden (GDC i San Francisco), mens de selv tog på en research og uddannelsesstur til

Hamborg, der er kendt som Tysklands hovedstad indenfor digitale medier. Herfra har de fået input til at videreudvikle projektet.

Agnete og Julie arbejder på at realisere spillet i samarbejde med nødhjælps- og udviklingsorganisationen ADRA og computerspilsfirmaet Serious Games, der har udviklet spil til forskellige organisationer og virksomheder, lige fra Operation Dagsværk til Lego. Nu er de to ildsjæle i gang med at fundraise, så produktionen og projektet for alvor kan komme i gang.

Giver den en ekstra skalle

"Det er uvist, hvad der kommer til at ske i fremtiden, men vi arbejder i hvert fald videre. Den anerkendelse RUCinnovation har vist os, ved at give os en pris, har bestemt været med til, at vi giver den en ekstra skalle for at føre vores idé ud i livet," udtaler en selvsikker Agnete Kofoed.

"Som nyuddannet og jobsøgende, har det også været rigtig dejligt at kunne skrive på

sit cv, at man har vundet en pris. Det kan jo være det, der skiller én ud fra mængden i en tid, hvor der er mange om de få job, der er," slutter Agnete Kofoed.

Igen i år sættes der fokus på iværksætteri og innovation, når RUCinnovation uddeler to priser!

RUCinnovations to entreprenørpriser består af henholdsvis en erhvervsrettet pris samt en åben pris inden for kultur, oplevelse, samfund eller sociale forhold. Priserne uddeles af RUCinnovation til RUCs årsfest den 17. september og består af to rejselegater á 35.000 kr.

Trivselsundersøgelsen 2010 – hvad nu?

Opfølgningen på trivselsundersøgelsen er nu i gang og kommer til at strække sig over de næste tre år

Af: *Personaleafdelingen*

Efter en lang sommerferie, er det nu tid til at gøre status på den store trivselsindsats, som skal sikre et bedre arbejdsmiljø for de mange medarbejdere på RUC.

Som bekendt viste trivselsundersøgelsen fra 2010, at det er gået fremad med trivslen på RUC siden 2007. Der er således markant fremgang inden for dimensionerne 'kvantitative krav', 'tilfredshed med arbejdet' og 'RUC's ledelse', og der er ingen dimensioner med markant tilbagegang. Men der er dog stadig plads til forbedring.

Svarprocenten på undersøgelsen af det fysiske arbejdsmiljø var højere end i 2007 (60,1% i 2010 mod ca. 25% i 2007). Undersøgelsen af det psykiske arbejdsmiljø har derimod en lidt lavere svarprocent end

i 2007, men ligger dog tæt på det samme niveau (75,3% i 2010 mod 79,6% i 2007).

I år har vi haft et bredere sammenligningsgrundlag, som gør det muligt at få et mere nuanceret billede af trivslen på RUC. Vi kan nu sammenligne med 2007 og dermed begynde at få overblik over trivselsudvikling på RUC.

Fremtiden

Det er meningen, at opfølgningen på trivselsundersøgelsen skal ske mere decentralt end opfølgningen på trivselsundersøgelsen 2007. Det stiller store krav til, at den lokale ledelse og medarbejdere tager ejerskab, og det er i den forbindelse positivt, at der flere steder har vist sig et meget stort engagement blandt samarbejdsudvalg og ledere.

Forårets strategiarbejde har også resulteret i, at trivsel er blevet indarbejdet i oplæg-

Succeskriterier for trivslen på RUC – 2013

Institutter og afdelinger har taget ejerskab på trivslen og gennemført konkrete initiativer, så forbedring af trivslen er mærkbar blandt medarbejderne.

RUC's samlede trivsel er ved trivselsundersøgelse 2013 forbedret i forhold til trivselsundersøgelse 2010. Resultaterne inden for de dimensioner der ved trivselsundersøgelsen 2010 faldt positivt ud, er fastholdt, og der er sket forbedring af de dimensioner, hvor RUC har udfordringer.

Personaleafdelingen har som aktiv sparringspartner for udviklingen af trivslen på RUC benyttet de procesværktøjer, som er blevet introduceret under arbejdet med trivselsundersøgelse 2007.

get til RUC's nye, samlede strategi. Trivsel og beslægtede emner nævnes blandt andet under "Udfordringer og Strategiske tiltag" og bør kunne danne basis for en prioritering af trivselsarbejdet på det strategiske plan.

Der er altså sået kim for de kommende års trivselsarbejde, som både lokalt og på strategisk niveau kan danne et godt grundlag for udvikling af trivslen på RUC. Det bliver i høj grad Personaleafdelingens opgave at understøtte denne udvikling.

Læs mere om trivselsundersøgelsen på www.ruc.dk/trivsel

Uddeling af den gyldne kaffe- og tekande!

Har din gruppe haft en rigtig sej vejleder eller har du verdens sødeste hussekretær (TAP'er)? Så har du nu muligheden for at belønne vedkommende med den største anerkendelse mulig – nemlig den gyldne kaffe- eller tekande.

Hvert år til årsfesten uddeler Studenterrådet den gyldne kaffekande til den bedste vejleder og den gyldne tekande til den bedste TAP'er (sekretærer og andet administrativt personale).

Du/I skal skrive en motiveret indstilling – det vil sige, at du skal forklare, hvorfor netop din vejleder eller TAP'er skal have den ultimative anerkendelse.

Du kan sende din indstilling til studenterradet@ruc.dk senest d. 13.09.10.



Videnskabsministeren

inviterer til debattmøde på RUC

Af: *Redaktionen, RUCnyt*

Hvordan påvirker regeringens spareplan for universiteterne din uddannelse? Hvordan fremmer man universiteternes internationale forsknings- og uddannelsessamarbejde? Og hvordan styrker man bedst samarbejdet mellem by, universitet og erhvervsliv?

Der bliver rig mulighed for at stille spørgsmål og diskutere fremtidens universitet, når videnskabsminister Charlotte Sahl-Madsen

deltager i et åbent debatarrangement på RUC tirsdag den 21. september.

Alle studerende og ansatte er velkomne, og ministeren opfordrer alle interesserede til at deltage aktivt – eller blot lytte med – når hun giver bolden op og spørger RUC, hvordan vi mener, vi bedst løser fremtidens udfordringer på universitetsområdet.

Tid: Den 21. september 2010 kl. 9-10.

Sted: Store Auditorium i bygning 01.

Ordinært

Valg 2010



**20. september udskrives
valg af studenterrepræsentanter til:**

- Bestyrelsen (2 medlemmer)
- Akademisk Råd (6 medlemmer)
- Institutråd (6 råd - 2 medlemmer)
- Ph.d.-udvalg (6 udvalg - 3-5 medlemmer)
- Styregruppe, masteruddannelser (7 grupper - 2 medlemmer)
- Studienævn (26 nævn)

1. oktober kl. 12.00

Sidste frist for indlevering af kandidatanmeldelser

26. oktober 2010 kl. 9.00

Afstemning begynder

29. oktober kl. 12.00

Afstemning slutter

2. november kl. 12.00

Valgresultaterne offentliggøres

Funktionsperiode

1. februar 2011 - 31. januar 2012

Læs mere på ruc.dk - interne sider - valgkontoret informerer
Valgudskrivelsesbrevet med frister m.v. kan ses der,
ligesom alle opstillinger og resultater også offentliggøres der.



Kirsten Brosbøl



Christine Antorini

I krisetider skal der investeres i uddannelserne

Det er en gave, at unge igen søger uddannelse. Men investeringerne er ikke fulgt med, skriver Christine Antorini og Kirsten Brosbøl i et debatindlæg til RUCnyt

Af: Christine Antorini, uddannelsesordfører (S) og Kirsten Brosbøl, videnskabsordfører (S)

Det er ikke alene meningsløst at skære så massivt i uddannelse og forskning, som regeringen lægger op til i sin krisepakke. Det modarbejder direkte Danmarks muligheder for at få styr på økonomien og genskabe væksten i samfundet.

Hele uddannelsessektoren skal være med til at betale regningen på de 24 milliarder kroner, der skal findes, fordi regeringen ikke har udvist rettidig omhu med sin økonomiske politik i årene, hvor der var gang i hjulene internationalt. Der er blevet hældt milliarder ud i skattelettelser frem for at investere i det, der altid har løftet Danmark. Veluddannede medarbejdere og investeringer i forskning og udvikling. Hvad er det for en regning, regeringen har udstukket til uddannelserne?

Den lyder på ikke mindre end fire milliarder kroner. Den ene hovedklump af besparelser ligger på de allerkortest uddannede, hvor voksne uden uddannelse får forringet deres muligheder for at gennemføre fag på 8.-9. klasse niveau og hf markant. Der indføres øget brugerbetaling, lavere voksen-SU og halvering af den tid, man kan gennemføre uddannelse fra 80 uger til 40 uger over et livsforløb. Vi nævner dette, selvom vi skriver til en universitetsavis, for uddannelsesnedskæringer bør ses i deres sammenhæng.

Men ser vi på de lange videregående uddannelser og forskningen, er det her, hvor

den store besparelse findes. Hele 2,3 milliarder skal findes på universitetsområdet. En milliard af besparelserne er endda fundet ved at fjerne pengene fra Globaliseringspuljen, som et bredt flertal i folkettingen har gennemført med velfærdsforliget tilbage i 2006.

Udover at det er forligsbudt, er det torskedumt. Velfærdsreformen betød bl.a., at unge skal gennemføre deres studier lidt hurtigere gennem positive incitament (bonus for at starte senest to år efter endt ungdomsuddannelse) og at raske ældre skal arbejde lidt længere (efterlønnsreformen). Formålet er at sikre tilstrækkeligt med arbejdskraft også i fremtiden, når vi ved, at befolkningstallet ændrer sig med flere ældre og færre yngre. Men belønningen for at alle bidrog til at løse manglen på arbejdskraft var, at der blev etableret den såkaldte Globaliseringspulje, hvor milliarderne skal bruges til at investere i både ungdomsuddannelserne, de videregående uddannelser samt et forskningsløft. Det er nu de penge, som regeringen med et pennestrøg fjerner for at finansiere sin egen uansvarlige økonomiske politik med massive skattelettelser i en periode, hvor de vitterligt kunne have investeret langsigtet fx i uddannelse og forskning.

Nedskæringerne på universiteterne sker samtidig med, at der endelig er kommet langt flere ansøgere til bl.a. universiteterne, som netop er startet. Det er en gave, at unge igen søger uddannelse efter et antal år, hvor søgningen til mange videregående uddannelser er faldet. Men investeringerne er

ikke fulgt med, ligesom finansieringen af de enkelte uddannelser (de såkaldte taxametre pr. studerende) heller ikke svarer til de reelle udgifter på en række af de enkelte fag. Det har betydning, at universiteter har måttet sige nej til et antal kvalificerede ansøgere til uddannelser, der ellers er hårdt brug for. Det giver overhovedet ingen mening. RUC har dog gjort en ihærdig anstrengelse for på rekordtid at åbne for flere studiepladser, og det er rigtig positivt.

Regeringens nedskæringer betyder, at forskningen bliver af dårligere kvalitet, og besparelserne vil ødelægge mange af de forskningsmiljøer, der i dag eksisterer på universiteterne. Det er netop disse miljøer, som er med til at skabe grobund for masser af nye danske arbejdspladser. Men de studerende kommer også til at betale en pris. For besparelserne betyder færre undervisningstimer og mindre tid til den enkelte studerende.

I S-SF krisepåen "Fair Løsning" finder vi de 24 milliarder på en helt anden måde end regeringens kortsigtede nedskæringer. Planen består af tre hovedpunkter: alle skal arbejde lidt mere, unge skal gennemføre studierne lidt hurtigere, skatten hæves på en række målrettede områder. Det betyder, at der skabes luft til de langsigtede investeringer, så der samlet afsættes et løft på 1,6 milliarder kroner i S-SF planen til at styrke kvaliteten i uddannelserne.

RUCnyt bringer videnskabsministerens svar på debatindlægget i næste nr. af RUCnyt, som udkommer den 27. september.



Lektor, cand. mag. Willy Thryssø, der i juli måned døde af en blodprop.

Mindeord om

Willy Thryssø (1945-2010)

Af: Jens Høyrup, Ib Martin Jarvad, Mihail Larsen og Stig Andur Pedersen

Vores mangeårige kollega og ven, Willy Thryssø, døde fredag d. 16. juli af en blodprop. Mange på RUC vil huske ham, for han har været med lige fra starten – ja endog før, for han deltog som studenterrepræsentant i planlægningen af RUC. Han blev ansat 1974 i samfundsvidenskabelig videnskabsteori og var en længere årrække knyttet til det tidligere Institut for Socialvidenskab, indtil han blev optaget i faggruppen for Filosofi og videnskabsteori og senere sammen med den gik ind i det nuværende Institut for Kultur og Identitet (CUID). En kort periode bestred han posten som leder af faggruppen for Filosofi og videnskabsteori og sidenhen som leder af studienævnet for den humanistiske basisuddannelse. I 2005 lod han sig pensionere på grund af sygdom.

Willy var cand.mag. i samfundsfag og dansk, og disse to fag kom også til at bestemme hans undervisningsallokering – først i en årrække på SAM, men derefter på HUM, hvor han fandt mere og bedre plads for sine faglige interesser, der spredte sig over ikke

blot de samfunds- og humanvidenskabelige, men også naturvidenskabelige områder.

Denne tværfaglige orientering kom allerede til udtryk i hans speciale "Marxisme og psykoanalyse", som han skrev efter et studieophold i Frankfurt. I sine senere publikationer har han uddybet disse interesser yderligere og specialiseret sig inden for socialpolitik og seksualvidenskab. I 1979 publicerede han således "Seksualvidenskab: Drift", der var tænkt som første bind i en trilogi, og i 1980 og 1981 fulgte yderligere henholdsvis "Stat og socialpolitik" og "Socialpolitisk introduktion". I de følgende mange år arbejdede han videre på det, der var tænkt som hans disputats om seksualvidenskab. Det nåede han ikke, men efter sin pensionering i 2005 afsluttede han arbejdet med et knap 400 sider stort værk, der udkom i 2007 med titlen "Menneskets seksualitet: en biologisk-filosofisk analyse".

Ser man tilbage på hans virke som forsker, må man nok medgive, at det ikke var produktivt målt på publikationer. Det var tillige kontroversielt. Mange af de forskere, der følte, de havde andel i Willys forskningsfelt, var uenige i hans ortodokse, biologiske teoretisering. Andre har, misforstået, kriti-

seret ham for først at fremkomme med sine synspunkter, efter han blev pensioneret. Det er fuldkommen forkert. Allerede i sin første forlagspublikation fra 1979 om "Seksualvidenskab: Drift" var sporene lagt for hans senere publikationer.

Mange studerende har værdsat Willy som underviser – engageret, intens, levende optaget af sit eget forskningsbaserede budskab, overvældende, medrivende og forførende. Men også en skuffelse for nogle, der mødte ham i perioder, hvor han sloges med sin sygdom.

I det store billede er det værd at mindes ham som én af dem, der fra starten gjorde RUC til et projekt for livet.

Ansøgningsfrist til Carlsbergfondets uddeling af forskningsmidler i efteråret 2010: fredag den 1. oktober 2010 kl. 16.00

Carlsbergfondet yder støtte til grundvidenskabelig forskning inden for naturvidenskab, humanistisk videnskab og samfundsvidenskab.

Kliniske, tekniske og andre anvendelsesorienterede projekter falder uden for Carlsbergfondets rammer. Ansøgninger vedrørende uddannelse, herunder studierejser, kursusophold o.l., vil ikke blive taget i betragtning.

Carlsbergfondet yder ikke bevilling til ph.d.-stipendier, medmindre disse indgår i et større flerårigt forskningsprojekt finansieret af Carlsbergfondet.

Ansøgning indsendes i elektronisk form. Carlsbergfondets ansøgningssystem vil være tilgængeligt for indtastning af ansøgninger via Fondets hjemmeside www.carlsbergfondet-online.dk i perioden onsdag den 1. september kl. 10.00 til fredag den 1. oktober 2010 kl. 16.00.

Novo Nordisk Fonden

Læge- og Naturvidenskabelig Komite indkalder ansøgninger til:

Læge- og naturvidenskabelige forskningsprojekter

Der kan søges midler til projekter i Danmark, fortrinsvis inden for biomedicinsk grundforskning, translational forskning og klinisk forskning. Der kan søges om støtte til videnskabeligt apparatur, til materialer og til aflønning af ikke-videnskabeligt medhjælp.

Der kan ikke søges støtte til aflønning af videnskabeligt personale eller til rejseudgifter.

Ansøgninger under 200.000 kr. behandles ikke.

Ansøgere, der har dansk som modersmål SKAL udarbejde ansøgninger på dansk. Kun ansøgere, der ikke har dansk som modersmål, må udarbejde ansøgninger på engelsk. Ansøgninger under 200.000 kr. behandles ikke.

Der henvises til opslagets fulde ordlyd på Fondens hjemmeside, hvor ansøgningskema findes fra den 16. august 2010.

Ansøgningsfrist den 30. september 2010 kl. 16.00.

Invitation for submission of outline proposals

The Danish National Research Foundation (DNRF) hereby invites researchers from all disciplines to submit outline proposals for new Centers of Excellence (CoE) which may start operating by January 1st 2012.

The foundation welcomes outstanding research of a high international caliber that may be described as ambitious, highly creative, original, scientifically daring, and potentially groundbreaking.

Assessment criteria:

Excellence in conducting outstanding research is the main criterion when assessing applications for new centers. The foundation will especially emphasize the following dimensions:

- The research idea is ambitious and original and has the potential for real scientific breakthroughs in the relevant research field(s).
- The proposed center leader has a high standing in the international scientific community as well as managerial skills.
- The center includes high-quality personnel in order to establish a creative and dynamic international research environment that will provide an inspirational training ground for young researchers.
- The focus, structure, and size of the proposed center is such that it sets the stage for scientific ventures that are not feasible within conventional funding from other sources.

Deadline:

Outline proposals must be received by the foundation no later than Monday November 29, 2010 at 16.00.

Form:

Outline proposals must be written in English using an application form, which can be downloaded from: www.dg.dk. The application form must be submitted as a PDF file and send as an attachment to an email to outline@dg.dk

LEGATER & STIPENDIER

International studietur til Boston

Fonden for Entreprenørskab inviterer professorer og undervisere fra de videregående uddannelser til at deltage i en international studietur til Boston i uge 45, fra d. 7. - 15. november 2010.

Fonden udbyder studielegater til undervisere, der påtænker at involvere sig i entreprenørskabs-

undervisning, og ligeledes til entreprenørskabsundervisere, som ønsker at ændre deres nuværende kursus.

Det overordnede mål med studierejsen er, at

- indsamle erfaringer fra de bedste internationale entreprenørskabs-miljøer
- underviserne bliver inspireret til at blive endnu bedre entreprenørskabsundervisere end de i forvejen er
- sikre højt internationalt niveau i undervisningen samt inspirere nye undervisere til at involvere sig i entreprenørskabsundervisning
- bidrage til ny viden om tendenser i entreprenørskab

Du kan læse mere om studierejsen, det foreløbige program og finde ansøgningskema her: <http://www.selvstaendighedsfonden.dk/index.php?id=109>

KRONPRINS FREDERIKS LEGAT TIL VIDEREGÅENDE STUDIER VED HARVARD UNIVERSITY STUDIEÅRET 2011-2012

Crown Prince Frederiks's Fund udbyder legater til et års videregående non-degree studier ved John F. Kennedy School of Government ved Harvard University i studieåret 2011-2012.

Legatet dækker betaling af undervisningsafgiften (tuition) ved John F. Kennedy School of Government, svarende til ca. USD. 39.000

Legatet tildeles til højt kvalificerede studerende på overbygningen inden for statskundskab, økonomi, jura, forvaltning el.lign., ved et dansk universitet eller anden højere læreanstalt.

Det forventes, at legatmodtageren vil vende tilbage til Danmark efter endt studieophold i USA for at færdiggøre sin danske kandidateksamen. Bemærk, at legatet er til non-degree studier og derfor ikke automatisk giver adgang til et degree-program på Harvard University.

Ansøger skal have fine eksamensresultater og lærerudtalelser; skal have mindst en bachelorgrad eller tilsvarende studieforløb bag sig, inden opholdet påbegyndes; skal ved hjemkomst til Danmark have mindst et semester tilbage efter studieplanen; skal være dansk statsborger, og må ikke have dobbelt dansk-amerikansk statsborgerskab eller være i besiddelse af det amerikanske "Green Card". Ved bedømmelsen lægges stor vægt på relevante ekstra-curriculære aktiviteter.

Det forventes, at færdighedsprøverne "Test of English as a Foreign Language" (TOEFL) og "Graduate

Meddelelser

Record Examination" (GRE) aflægges snarest muligt (for mere info om disse test, se www.ets.org)

Ansøgningsfrist: onsdag den 13. oktober 2010 kl. 12.00

Ansøgningskemaet og vejledning findes på: www.wemakeithappen.dk

Fulbright Joint Grants – Til Studier i USA

Fulbright Kommissionen udbyder i efteråret legater til studerende som vil læse i USA. Legaterne i efterårsrunden er til specifikke amerikanske universiteter, og er på DKK 85.000

Ansøgningsfristen for studier i det akademiske år 2011-2012 er: **Onsdag den 6. oktober, 2010, kl. 12.00**

For komplet liste over legater, ansøgningsskema og yderligere oplysninger: www.wemakeithappen.dk

Fulbright Danish Visiting Scholar – Undervisningsåret 2011

Fulbright Kommission udbyder et legat som "Fulbright Danish Visiting Scholar" ved amerikanske universiteter.

Legatet er på 200.000 kr. og gives til et selvstændigt forsknings/undervisnings-ophold på et amerikansk universitet i det akademiske år 2011. Ansøgeren må være ansat som adjunkt, lektor eller professor ved en dansk højere læreanstalt, og skal beherske engelsk på højt niveau.

Ansøgningsfrist: Onsdag d. 6. oktober 2010, kl. 12.00

Ansøgningsskemaet og yderligere oplysninger: www.wemakeithappen.dk

Forskningsstipendium

Gigtforeningen har 1 forskningsstipendium til besættelse. Ansøgningsfrist er 1. november 2010.

Forskningsstipendiet er ledigt til besættelse pr. 1. marts 2011 eller snarest derefter. Stipendiet bevilges for op til 3 år. Løn og øvrige ansættelsesvilkår i henhold til gældende overenskomster.

Ansøgningsskema udfyldes og indsendes elektronisk via 'Søg støtte til forskning' på www.gigtforeningen.dk/forskning. Eventuelle spørgsmål kan rettes til Connie Ziegler, tlf. 39 77 80 38, Camilla Lindholm

Deløge, tlf. 39 77 80 67 eller på forskning@gigtforeningen.dk

Sidste ansøgningsfrist er mandag den 1. november 2010.

Canon Foundation

Canon Foundation i Europa uddeler hvert år en række legater til personer, som har færdiggjort en ph.d. eller masteruddannelse, og som ønsker at studere videre i hhv. Japan eller Europa.

Legaterne kan søges uafhængigt af forskningsområde.

The Canon Foundation in Europe grants up to 15 **Research Fellowships** annually to highly qualified European and Japanese researchers.

Candidates should hold a doctorate or at least a Master's degree. They are eligible during the ten-year period following the successful completion of their Ph.D or MA degree. Extensions to the ten-year rule are possible in principle in case of exceptional circumstances which should be explained in the application and supporting documents are required. Non-nationals have to have a permanent citizenship in either Europe or Japan.

The European Fellowship holders pursue a period of research in **Japan** whereas the Japanese Fellows do their research at host institutions in **Europe**. The Fellowships are awarded for periods of a minimum three months and maximum of one year. Applications for Research Fellowships **in all fields of research** are welcome.

The aim of the Foundation is to contribute to international understanding, in particular between Europe and Japan.

The deadline for the year 2010 is **15 September 2010**.

We invite you to click on the following link to our website for the latest version of the digital bulletin which can be printed and distributed to interested departments and persons:

http://www.canonfoundation.org/_images/_bulletin/bulletin_2010.pdf

Reinholdt W. Jorck og Hustrus Fond

I henhold til § 10 i **Reinholdt W. Jorck og Hustrus Fonds** fundats, skal vi herved meddele, at bestyrelsen har vedtaget, at det beløb, der i

indeværende år kan komme til uddeling, andrager 5.600.000 kr.

Fonden kan **kun** søges via et online-ansøgnings-system. Dette skema findes på

<http://www.fonde.danskerhverv.dk/jorcksfond.htm>

Alle gamle papiransøgningskemaer kan ikke længere anvendes og vil ved fremsendelse ikke blive behandlet.

Vi skal gøre opmærksom på, at if. Fondens praksis, ydes helt overvejende støtte til længerevarende uddannelse i udlandet.

c/o DANSK ERHVERH, Børsen, 1217 København K,

E-mail: abe@danskerhverv.dk, www.fonde.danskerhverv.dk/JorcksFonds.htm

PRISER

ILO-Decent Work Research Prize

The ILO's International Institute for Labour Studies has created a research prize to annually reward outstanding contributions to the advancement of knowledge on the ILO's central goal of decent work for all. Prize winners are selected by a five member jury consisting of eminent personalities with an international reputation and proven expertise in labour and social policy issues.

This prize will be awarded during the next ILO Governing Body (to be held in November 2010 in Geneva, Switzerland) before a global audience of government, employer and worker delegates and media representatives. The winner will be invited to give a social policy lecture. There will be a financial award of USD 10,000, and the winner will be made Honorary Fellow of the International Institute for Labour Studies (www.ilo.org/inst) for 2010-11.

Readmore:

<http://cambodiajobs.blogspot.com/2010/06/ilo-decent-work-research-prize.html>

DIVERSE

Indkaldelse af forslag til medlemmer af Det Frie Forskningsråds fem faglige råd

Forsknings- og Innovationsstyrelsen indkalder hermed forslag til medlemmer af Det Frie Forskningsråds fem faglige råd inden for alle fagområder

ANDRE MEDDELELSER

BOLIG

BILLIG 2½ vær. ANDEL

I gåafstand fra Roskilde centrum/station, RO's Torv og 10 minutters cykeltur fra RUC.

84 m² med altan, spiseplads i køkkenet samt hårde hvidevarer.

Fællesvaskeri og cykelkælder.

Velfungerende andelsforening.

Andelspris: 240.000. Mdl. 5.450 (ex forbrug).

Tlf. 61281528

Two separate rooms for rent

You can use bath, washing machine, and wifi internet with your own computer, toilet and small kitchen facilities.

You can use an outdoors terrace. Smoking is only outdoors. We are a couple at 46 and 38 years and we have a son who is 6 years.

Room 1: 20 m² 3000,- Bed(140*200cm), table and chair for schoolwork, closet for clothes and stuff

Room 2: 10 m² 2200,- Bed(90*200cm), table and chair for schoolwork, closet for clothes. E-mail: helle.gedby@gmail.com

med frist for forslag tirsdag den 7. september 2010 kl. 12.00. Indstillingen sker via DFF's hjemmeside (www.fi.dk/dff). Eventuelle spørgsmål kan rettes til kontorchef Grete M. Kladakis (tlf.: 3544 6319, email: gk@fi.dk) eller specialkonsulent Joakim Quistorff-Refn (tlf.: 3544 6330, email: jqr@fi.dk).

CASE STUDY: ABCiTY – et online læringsspil

- Søger du en case til en opgave eller dit speciale?
- Ligger dine studier inden for pædagogik, læring eller IT?
- Vil du gerne lave en empirisk undersøgelse med børn på 4-7 år?

Så kunne det online pædagogiske læringsspil ABCiTY være en interessant case for dig at teste, undersøge og analysere.

For mere information se venligst www.abcity.dk og www.facebook.com/dinomartin.dk

Ph.d.-projekt - arbejdsmiljø

Hovedsikkerhedsudvalget har i samarbejde med Det Nationale Forskningscenter for Arbejdsmiljø indgået en aftale om at deltage i et ph.d.-projekt, med henblik på undersøgelse og test af ansatte med skulder- og nakkeproblemer.

Projektet starter medio september 2010 og vil løbe over en periode på 10 uger. Mere om projektet samt yderligere oplysninger om tilmelding m.m. kan ses på Personaleafdelingens hjemmeside magenta.ruc.dk/pa

AKTIVITETER UDEN FOR RUC

Selskabet for Naturlærens Udbredelse – efterårets program 2010

Efterårets tema er: "De store europæiske forskningsinfrastrukturer"

Alle interesserede er velkomne til selskabets foredrag - det er ingen forudsætning, at man er medlem. Læs mere om selskabets foredrag på www.naturvidenskab.net

Foredragene holdes på Geologisk Museum, Øster Voldgade 5-7, København K

13. september 2010 kl. 19.30:
ESO – Astronomy made in Europe

v/MSc Claus Madsen, ESO (The European Organisation for Astronomical Research in the Southern Hemisphere).

4. oktober 2010 kl. 19.30:

Mod en ny forståelse af naturens fundamentale byggesten.

v/Professor, institutleder John Renner Hansen, Eksperimentel Subatomar fysik, NBI

25. oktober 2010 kl. 19.30:

Indblik i materialers struktur og bevægelse på

atomar skala: Neutronspredning nu og i fremtiden.

v/Lektor Kim Lefmann, NBI

15. november 2010 kl. 19.30:

EMBL – European Molecular Biology Laboratory

v/Professor Lars Juhl Jensen, NNF Center for Protein Research, Sundhedsvidenskabelige Fakultet, KU.

6. december 2010 kl. 19.30

Røntgenlaseren – fra drøm til virkelighed

v/Professor Robert Feidenhans'l, Teoretisk Mangeltelegemefysik, NBI

Fra grænseløs optimisme til kritisk eftertanke

- byplankonsulenttegnestuerne i 1960-erne og 70-erne

Byplanhistorisk Udvalg indbyder til seminar om ovennævnte emne: Fredag den 12. november 2010 kl. 9.00-16.15 på SBI, Statens Byggeforsknings Institut, Hørsholm.

Seminaret indgår i et samtidshistorisk forskningsprojekt, som udvalget gennemfører med støtte fra Realdania. Projektet handler om byplankonsulenttegnestuerne opgaver og virksomhed samt deres særlige betydning for byplanlægningens udvikling i de første årtier efter krigen.

I løbet af foråret 2010 foretager udvalget en lang række interviews af tidligere byplankonsulenter og deres medarbejdere, mens de endnu kan berette om deres aktiviteter i de unge år. Efterårets seminar har især til formål at supplere og uddybe disse interviews og sætte byplankonsulenternes arbejde ind i et mere principielt og overordnet perspektiv. I foråret 2011 er det tanken, at undersøgelsen skal afsluttes med udarbejdelsen af to Byplanhistoriske Noter, den ene om interviewene og den anden om seminaret.

Nærmere oplysninger om seminaret kan fås på www.byplanlab.dk